

## II 五類定点把握感染症（性感染症）

### 1) はじめに

本調査の対象疾患は、「性器クラミジア感染症」「性器ヘルペスウイルス感染症」「尖圭コンジローマ」「淋菌感染症」の4疾患である。

性器ヘルペスウイルス感染症については、届出基準の改正に伴い、2006年4月から明らかに再発であるものは除外されている。

### 2) 概況

2018年における大阪府の年間患者報告数（定点当たり）は、4,639人（68.92人）であった。過去4年間の動向は、26年は4,793人（73.17人）、27年は5,418人（82.09人）、28年は4,502人（68.21人）、29年は4,825人（71.84人）となっており、患者報告数は、ほぼ横ばいであり、定点当たり報告数は70～80人の間で変動がみられる。

全国では、47,677人（49.06人）の報告があった。26年は48,329人（50.36人）、27年は47,834人（48.81人）、28年は47,598人（48.32人）、29年は47,677人（48.26人）となっており、ほぼ横ばいとなっている。

### 3) 疾患別患者数

疾患別にみると、大阪府では性器クラミジア感染症の患者報告数が2,399人と、前年に引き続き最も多く、全体の51.7%を占めている。

以下、性器ヘルペスウイルス感染症、淋菌感染症、尖圭コンジローマの順となっている。（図1.2）

全国でも、性器クラミジア感染症の患者報告数が25,467人と、前年に引き続き最も多く、全体の52.7%を占めている。

図1 大阪 疾病別割合（男女計）2018年  
合計 4,639人（前年 4,825人）

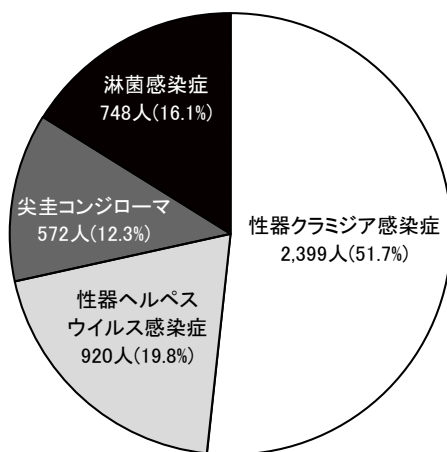
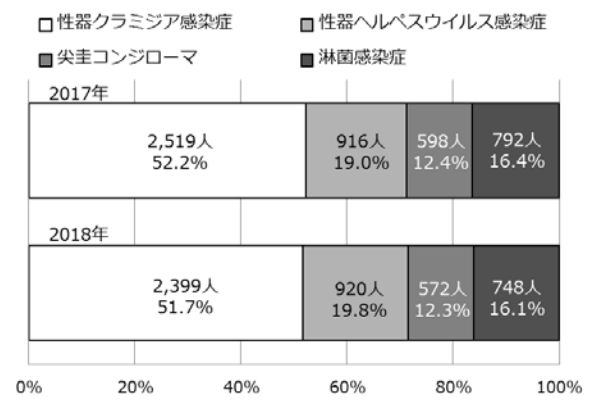


図2 大阪 疾病別割合（男女計）  
2017年・2018年



以下、性器ヘルペスウイルス感染症、淋菌感染症、尖圭コンジローマの順となっている。  
(図 3. 4)

図3 全国 疾病別割合 (男女計) 2018年  
合計 48,329人 (前年 47,677人)

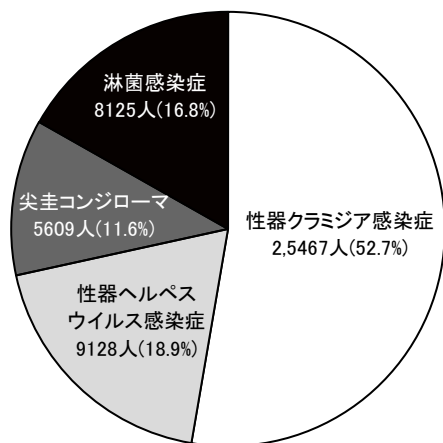
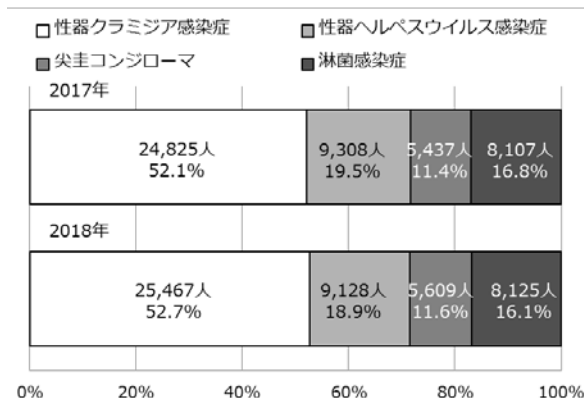


図4 全国 疾病別割合 (男女計)  
2017年・2018年



#### 4) 男女別患者数

大阪府の男性患者数は、2,454人と、前年より83人減少している。疾患別の前年比は、性器クラミジア感染症 (-48人)、性器ヘルペスウイルス感染症 (+18人)、尖圭コンジローマ (-5人)、淋菌感染症 (-48人) であり、性器ヘルペスウイルス感染症以外は減少していた。(図5)

大阪府の女性患者数は、2,185人と、前年より103人減少している。疾患別の前年比は、性器クラミジア感染症 (-72人)、性器ヘルペスウイルス感染症 (+14人)、尖圭コンジローマ (-21人)、淋菌感染症 (+4人) であった。性器クラミジア感染症と尖圭コン

図5 大阪 疾病別割合 (男) 2018年  
合計 2,454人 (前年 2,537人)

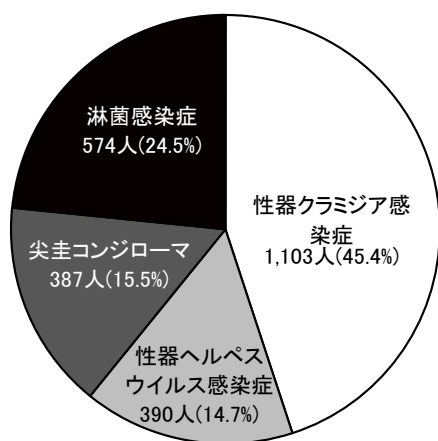
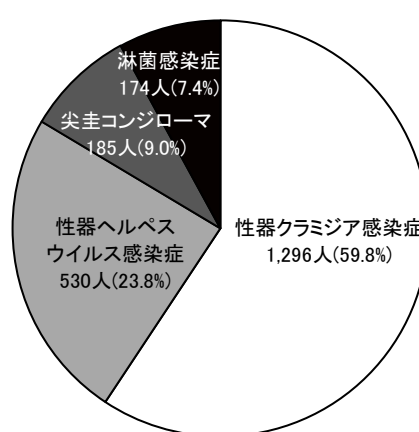


図6 大阪 疾病別割合 (女) 2018年  
合計 2,185人 (前年 2,288人)



ジローマは大幅な減少であった。（図 6）

また、性別の割合で見ると、全体では男性が 52.9（前年 52.6%）%を占めている。疾患別では、男性の割合が高いのは、淋菌感染症 76.7（前年 78.5%）%、尖圭コンジローマ 67.7（前年 65.6%）%で、女性の割合が高いのは、性器ヘルペスウイルス感染症 57.6（前年 59.4%）%、性器クラミジア感染症 54.0（前年 54.3%）%となっている。おおよそ、前年とおりの割合である。

全国の男性患者数は、25,892 人と、前年より 285 人増加している。疾患別の前年比は、性器クラミジア感染症（+274 人）、性器ヘルペスウイルス感染症（-110 人）、尖圭コンジローマ（-202 人）、淋菌感染症（-81 人）であり、性器クラミジア感染症以外の 3 疾患は減少していた。（図 7）

女性患者数は、22,437 人と、前年より 367 人増加している。疾患別の前年比は、性器クラミジア感染症（+368 人）、性器ヘルペスウイルス感染症（-70 人）、尖圭コンジローマ（-30 人）、淋菌感染症（+99 人）であった。（図 8）

また、性別の割合で見ると、全体では男性が 53.6（前年 53.7%）%を占めている。疾患別では、男性の割合が高いのは、淋菌感染症 78.5（前年 79.7%）%、尖圭コンジローマ 63.9（前年 62.2%）%で、女性の割合が高いのは、性器ヘルペスウイルス感染症 60.7

図 7 全国 疾病別割合（男）2018 年  
合計 25,892 人（前年 25,607 人）

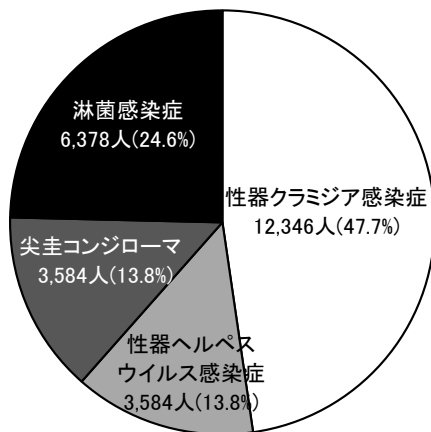
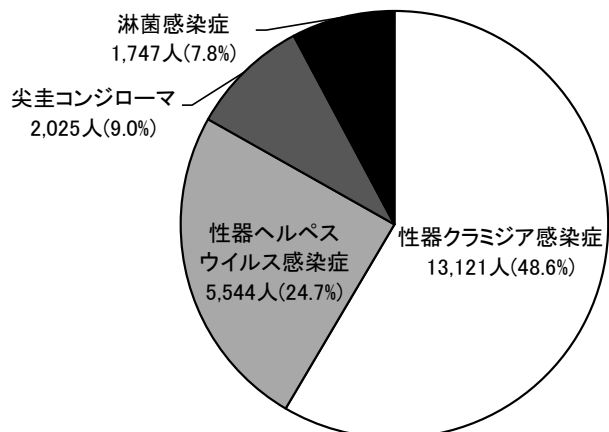


図 8 全国 疾病別割合（女）2018 年  
合計 22,437 人（前年 22,070 人）



2018 年報告数

疾病名	大阪(男)	全国(男)	大阪(女)	全国(女)
性器クラミジア感染症	1,103	12,346	1,296	13,121
性器ヘルペスウイルス感染症	390	3,584	530	5,544
尖圭コンジローマ	387	3,584	185	2,025
淋菌感染症	574	6,378	174	1,747
合計	2,454	25,892	2,185	22,437

(前年 60.3%) %、性器クラミジア感染症 51.5 (前年 51.4%) %となっている。

以上、全体では大阪府及び全国において男性の占める割合が若干高い。疾患別では、大阪府及び全国においても淋菌感染症、尖圭コンジローマは男性の占める割合が高く、性器ヘルペスウイルス感染症、性器クラミジア感染症は女性の占める割合が高い。

図 9-1 大阪 疾病・月別患者報告数 (男女計)

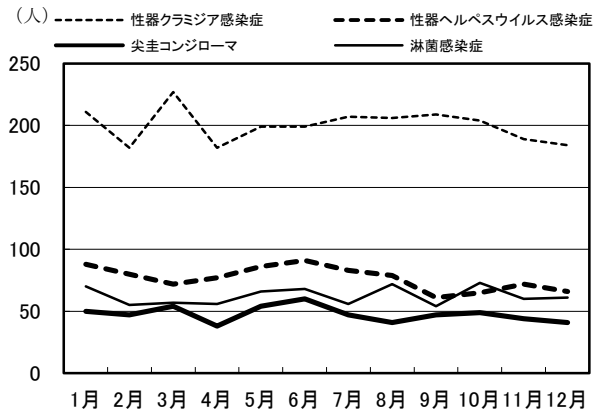


図 10-1 全国 疾病・月別患者報告数 (男女計)

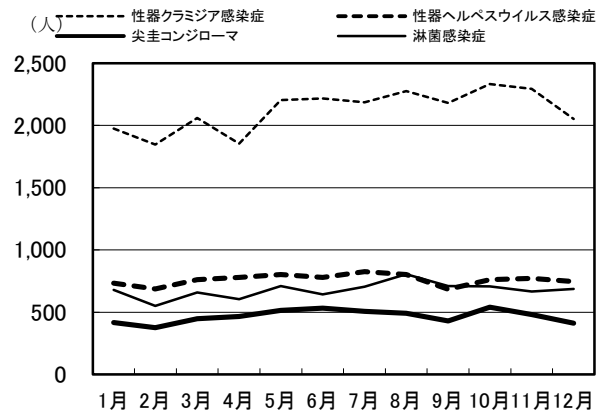


図 9-2 大阪 疾病・月別患者報告数 (男)

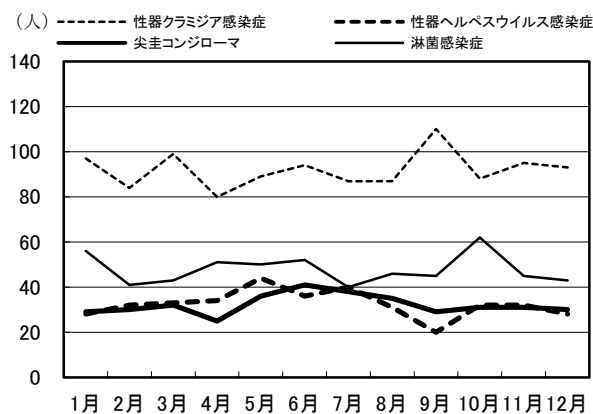


図 10-2 全国 疾病・月別患者報告数 (男)

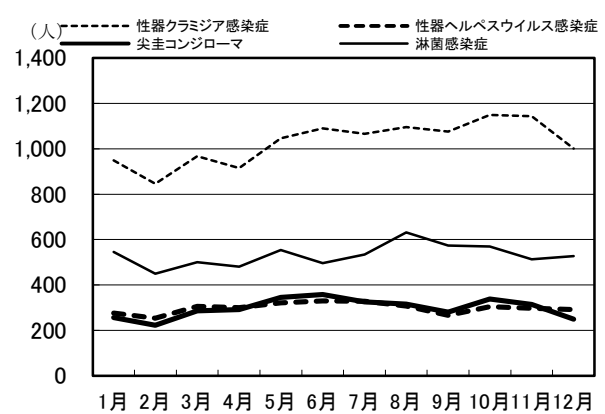


図 9-3 大阪 疾病・月別患者報告数 (女)

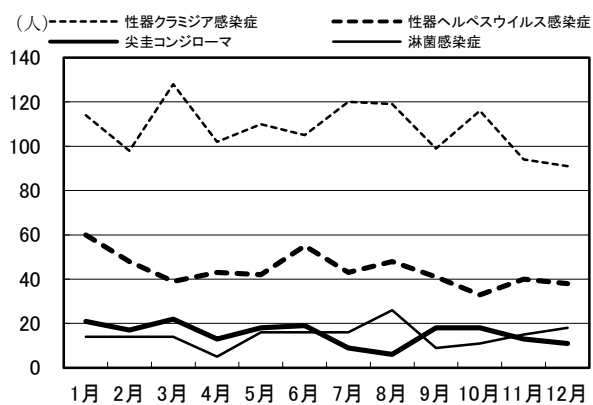
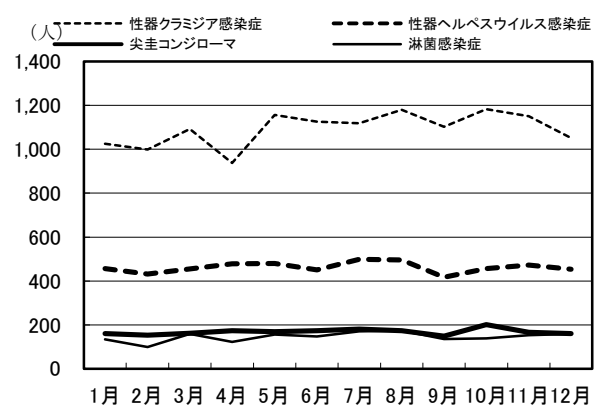


図 10-3 全国 疾病・月別患者報告数 (女)



5) 月別患者数

大阪府における患者数を月別に見ると、性器クラミジア感染症は、3月（227人）が最も多く、最も少ないのは、2月と4月（182人）であった。性器ヘルペスウイルス感染症は、6月（91人）が最も多く、最も少ない9月（61人）であった。尖圭コンジローマは、6月（60人）が最も多く、最も少ない4月（38人）に対して1.71倍であった。淋菌感

図 11-1 大阪 疾病・月別患者報告数  
2016-2018年（合計）

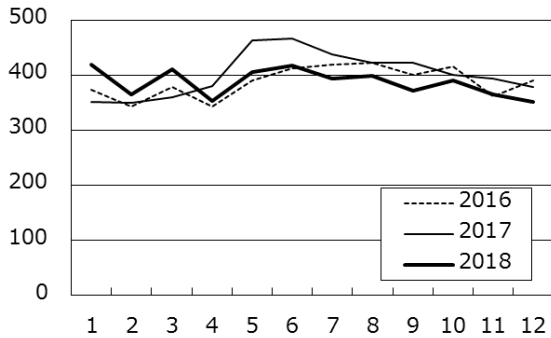


図 11-4 大阪 疾病・月別患者報告数  
2016-2018年（尖圭コンジローマ）

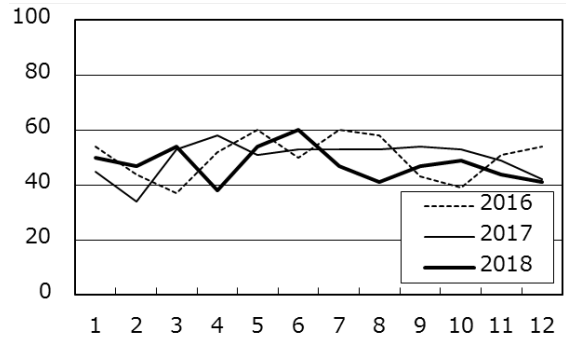


図 11-2 大阪 疾病・月別患者報告数  
2016-2018年（性器クラミジア感染症）

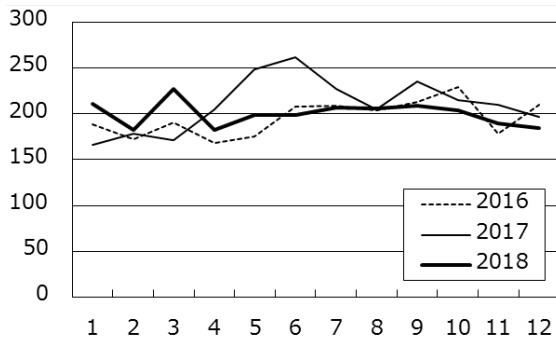


図 11-5 大阪 疾病・月別患者報告数  
2016-2018年（淋菌感染症）

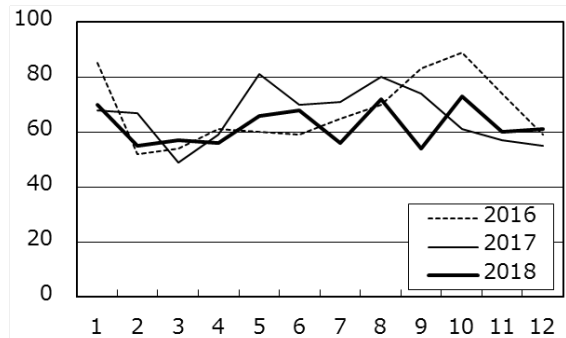
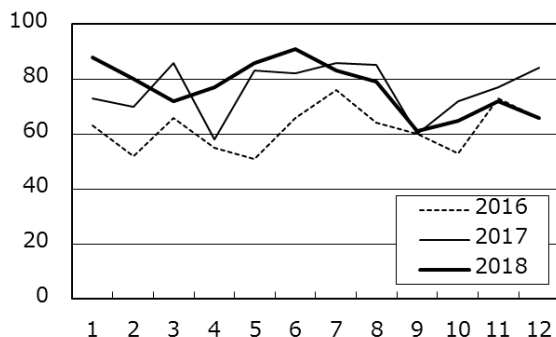


図 11-3 大阪 疾病・月別患者報告数  
2016-2018年（性器ヘルペスウイルス感染症）



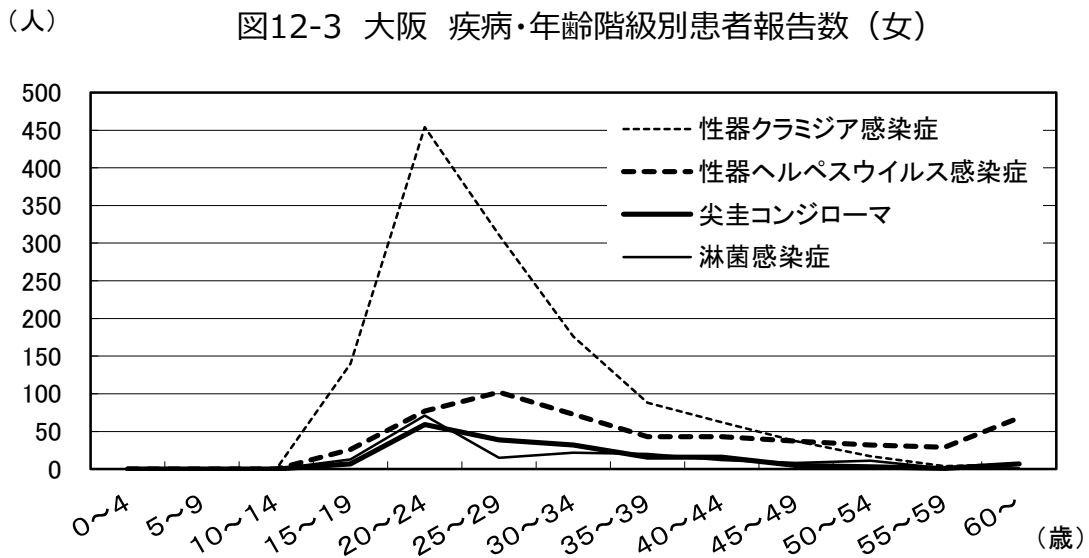
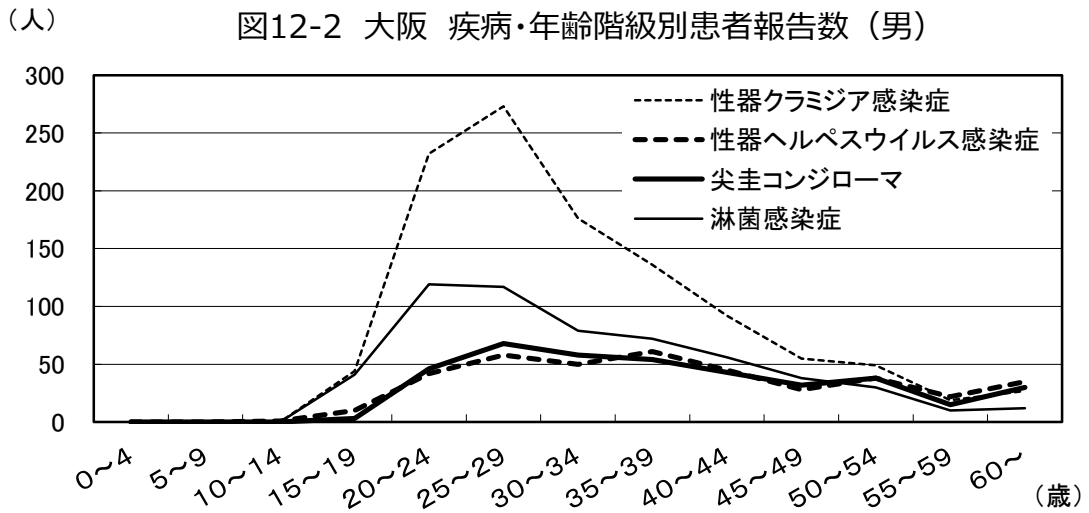
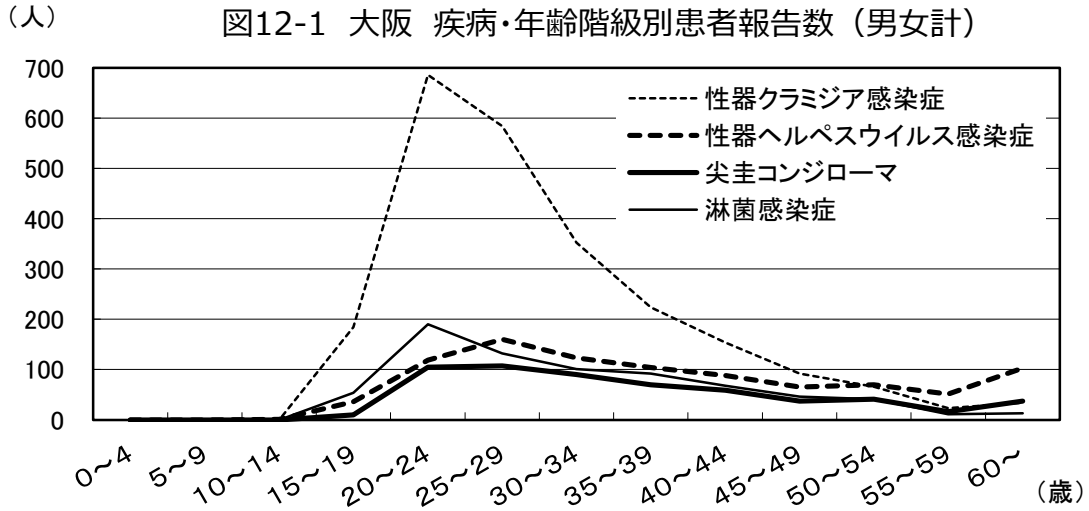
染症は、5 月（81 人）が最も多く、最も少ない 3 月（49 人）に対して 1.65 倍であった。  
（図 9）

## 6) 年齢階級別患者数

大阪府における患者数を年齢階級別に見ると、男性については、性器クラミジア感染症や淋菌感染症は、20 歳代前半から後半で多く見られた。また、尖圭コンジローマや性器ヘルペスウイルス感染症は、年齢階級による顕著なピークは見られないものの、20 歳代から 40 歳代後半の幅広い年齢で見られた。

女性については、性器クラミジア感染症、尖圭コンジローマ、淋菌感染症では、20 歳代前半にピークがみられた。性器ヘルペスウイルス感染症は、20 歳代から 30 歳代で多くみられた。（図 12）

（文責：本村）



1) 疾病別・月別報告数 (全国)

疾病名称	性	1月		2月		3月		4月		5月		6月	
		患者数	定点当り	患者数	定点当り	患者数	定点当り	患者数	定点当り	患者数	定点当り	患者数	定点当り
性器クラミジア感染症	男	949	0.97	846	0.86	968	0.99	915	0.93	1,046	1.06	1,090	1.10
	女	1,025	1.04	999	1.02	1,092	1.11	938	0.95	1,157	1.18	1,125	1.14
	計	1,974	2.01	1,845	1.88	2,060	2.10	1,853	1.88	2,203	2.24	2,215	2.24
性器ヘルペスウイルス感染症	男	276	0.28	254	0.26	306	0.31	300	0.30	321	0.33	330	0.33
	女	456	0.46	432	0.44	455	0.46	478	0.48	480	0.49	450	0.46
	計	732	0.74	686	0.70	761	0.77	778	0.78	801	0.82	780	0.79
尖圭コンジローマ	男	257	0.26	222	0.23	286	0.29	292	0.30	346	0.35	358	0.36
	女	160	0.16	153	0.16	162	0.16	174	0.18	169	0.17	173	0.18
	計	417	0.42	375	0.39	448	0.45	466	0.48	515	0.52	531	0.54
淋菌感染症	男	546	0.56	450	0.46	500	0.51	481	0.49	554	0.56	496	0.50
	女	134	0.14	99	0.10	159	0.16	122	0.12	156	0.16	147	0.15
	計	680	0.70	549	0.56	659	0.67	603	0.61	710	0.72	643	0.65
合計	男	2,028	2.07	1,772	1.81	2,060	2.10	1,988	2.02	2,267	2.30	2,274	2.29
	女	1,775	1.80	1,683	1.72	1,868	1.89	1,712	1.73	1,962	2.00	1,895	1.93
	計	3,803	3.87	3,455	3.53	3,928	3.99	3,700	3.75	4,229	4.30	4,169	4.22

疾病名称	性	7月		8月		9月		10月		11月		12月		総数	平均
		患者数	定点当り	患者数	定点当り	患者数	定点当り	患者数	定点当り	患者数	定点当り	患者数	定点当り		
性器クラミジア感染症	男	1,066	1.08	1,096	1.11	1,076	1.09	1,149	1.17	1,144	1.16	1,001	1.02	12,346	1.05
	女	1,119	1.13	1,180	1.20	1,103	1.12	1,182	1.20	1,150	1.17	1,051	1.07	13,121	1.11
	計	2,185	2.21	2,276	2.31	2,179	2.21	2,331	2.37	2,294	2.33	2,052	2.09	25,467	2.16
性器ヘルペスウイルス感染症	男	328	0.33	307	0.31	267	0.27	305	0.31	298	0.30	292	0.30	3,584	0.30
	女	498	0.50	496	0.50	417	0.42	456	0.46	472	0.48	454	0.46	5,544	0.47
	計	826	0.83	803	0.81	684	0.69	761	0.77	770	0.78	746	0.76	9,128	0.77
尖圭コンジローマ	男	325	0.33	316	0.32	280	0.28	338	0.34	314	0.32	250	0.25	3,584	0.30
	女	181	0.18	174	0.18	149	0.15	202	0.21	167	0.17	161	0.16	2,025	0.17
	計	506	0.51	490	0.50	429	0.43	540	0.55	481	0.49	411	0.41	5,609	0.47
淋菌感染症	男	534	0.54	632	0.64	574	0.58	570	0.58	513	0.52	528	0.54	6,378	0.54
	女	171	0.17	173	0.18	136	0.14	138	0.14	153	0.16	159	0.16	1,747	0.15
	計	705	0.71	805	0.82	710	0.72	708	0.72	666	0.68	687	0.70	8,125	0.69
合計	男	2,253	2.28	2,351	2.38	2,197	2.22	2,362	2.40	2,269	2.30	2,071	2.11	25,892	2.19
	女	1,969	1.98	2,023	2.06	1,805	1.83	1,978	2.01	1,942	1.98	1,825	1.85	22,437	1.90
	計	4,222	4.26	4,374	4.44	4,002	4.05	4,340	4.41	4,211	4.28	3,896	3.96	48,329	4.09



## 2) 疾病別・月別報告数（大阪府）

疾病名称	性	1月		2月		3月		4月		5月		6月	
		患者数	定点当り	患者数	定点当り	患者数	定点当り	患者数	定点当り	患者数	定点当り	患者数	定点当り
性器クラミジア感染症	男	97	1.45	84	1.25	99	1.48	80	1.19	89	1.33	94	1.40
	女	114	1.70	98	1.46	128	1.91	102	1.52	110	1.64	105	1.57
	計	211	3.15	182	2.72	227	3.39	182	2.72	199	2.97	199	2.97
性器ヘルペスウイルス感染症	男	28	0.42	32	0.48	33	0.49	34	0.51	44	0.66	36	0.54
	女	60	0.90	48	0.72	39	0.58	43	0.64	42	0.63	55	0.82
	計	88	1.31	80	1.19	72	1.07	77	1.15	86	1.28	91	1.36
尖圭コンジローマ	男	29	0.43	30	0.45	32	0.48	25	0.37	36	0.54	41	0.61
	女	21	0.31	17	0.25	22	0.33	13	0.19	18	0.27	19	0.28
	計	50	0.75	47	0.70	54	0.81	38	0.57	54	0.81	60	0.90
淋菌感染症	男	56	0.84	41	0.61	43	0.64	51	0.76	50	0.75	52	0.78
	女	14	0.21	14	0.21	14	0.21	5	0.07	16	0.24	16	0.24
	計	70	1.04	55	0.82	57	0.85	56	0.84	66	0.99	68	1.01
合計	男	210	3.13	187	2.79	207	3.09	190	2.84	219	3.27	223	3.33
	女	209	3.12	177	2.64	203	3.03	163	2.43	186	2.78	195	2.91
	計	419	6.25	364	5.43	410	6.12	353	5.27	405	6.04	418	6.24

疾病名称	性	7月		8月		9月		10月		11月		12月		総数	平均
		患者数	定点当り	患者数	定点当り	患者数	定点当り	患者数	定点当り	患者数	定点当り	患者数	定点当り		
性器クラミジア感染症	男	87	1.30	87	1.28	110	1.62	88	1.31	95	1.40	93	1.37	1,103	1.37
	女	120	1.79	119	1.75	99	1.46	116	1.73	94	1.38	91	1.34	1,296	1.60
	計	207	3.09	206	3.03	209	3.07	204	3.04	189	2.78	184	2.71	2,399	2.97
性器ヘルペスウイルス感染症	男	40	0.60	31	0.46	20	0.29	32	0.48	32	0.47	28	0.41	390	0.48
	女	43	0.64	48	0.71	41	0.60	33	0.49	40	0.59	38	0.56	530	0.66
	計	83	1.24	79	1.16	61	0.90	65	0.97	72	1.06	66	0.97	920	1.14
尖圭コンジローマ	男	38	0.57	35	0.51	29	0.43	31	0.46	31	0.46	30	0.44	387	0.48
	女	9	0.13	6	0.09	18	0.26	18	0.27	13	0.19	11	0.16	185	0.23
	計	47	0.70	41	0.60	47	0.69	49	0.73	44	0.65	41	0.60	572	0.71
淋菌感染症	男	40	0.60	46	0.68	45	0.66	62	0.93	45	0.66	43	0.63	574	0.71
	女	16	0.24	26	0.38	9	0.13	11	0.16	15	0.22	18	0.26	174	0.21
	計	56	0.84	72	1.06	54	0.79	73	1.09	60	0.88	61	0.90	748	0.93
合計	男	205	3.06	199	2.93	204	3.00	213	3.18	203	2.99	194	2.85	2,454	3.04
	女	188	2.81	199	2.93	167	2.46	178	2.66	162	2.38	158	2.32	2,185	2.70
	計	393	5.87	398	5.85	371	5.46	391	5.84	365	5.37	352	5.18	4,639	5.74

### 3) 疾病別・ブロック別報告数

疾病	ブロック	性	豊能	三島	北河内	中河内	南河内	堺市	泉州	大阪市	大阪市	大阪市	大阪市	総数	定点当
			(8)	(6)	(9)	(7)	(5)	(7)	(6)	北部(8)	西部(2)	東部(4)	南部(5)		
性器クラミジア感染症		男	237	43	84	152	120	137	25	207	39	48	11	1,103	16.38
		女	81	75	132	53	15	69	73	223	21	437	117	1,296	19.25
		計	318	118	216	205	135	206	98	430	60	485	128	2,399	35.63
性器ヘルペスウイルス感染症		男	36	8	12	89	51	81	0	78	4	22	9	390	5.79
		女	48	23	65	8	16	27	32	145	9	91	66	530	7.87
		計	84	31	77	97	67	108	32	223	13	113	75	920	13.66
尖圭コンジローマ		男	40	18	14	66	54	61	3	88	9	33	1	387	5.75
		女	7	14	11	0	17	7	10	27	2	77	13	185	2.75
		計	47	32	25	66	71	68	13	115	11	110	14	572	8.50
淋菌感染症		男	106	35	31	49	111	90	15	90	20	19	8	574	8.52
		女	7	10	11	1	3	15	10	54	7	46	10	174	2.58
		計	113	45	42	50	114	105	25	144	27	65	18	748	11.11
合計		男	419	104	141	356	336	369	43	463	72	122	29	2,454	36.45
		女	143	122	219	62	51	118	125	449	39	651	206	2,185	32.45
		計	562	226	360	418	387	487	168	912	111	773	235	4,639	68.90

( ) 内の数字はSTD定点医療機関の数  
但し、月により変動することがある

### 4) 疾病別・年齢別報告数

疾病名	年齢階級	性	0~4	5~9	10~14	15~19	20~24	25~29	30~34	35~39	40~44	45~49	50~54	55~59	60歳~	合計
			性器クラミジア感染症	男	0	0	0	44	232	273	176	136	92	55	49	
性器クラミジア感染症		女	0	0	0	140	454	311	176	88	62	37	17	4	7	1,296
		計	0	0	0	184	686	584	352	224	154	92	66	23	34	2,399
		性器ヘルペスウイルス感染症	男	0	0	1	10	42	58	50	61	45	28	38	22	35
性器ヘルペスウイルス感染症		女	0	0	0	26	77	102	73	43	43	37	32	29	68	530
		計	0	0	1	36	119	160	123	104	88	65	70	51	103	920
		尖圭コンジローマ	男	0	0	0	3	46	68	58	54	43	32	38	15	30
尖圭コンジローマ		女	0	0	0	7	59	39	32	16	16	5	3	1	7	185
		計	0	0	0	10	105	107	90	70	59	37	41	16	37	572
		淋菌感染症	男	0	0	0	41	119	117	79	72	56	38	30	10	12
淋菌感染症		女	0	0	0	13	71	15	22	20	12	8	11	1	1	174
		計	0	0	0	54	190	132	101	92	68	46	41	11	13	748
		合計	男	0	0	1	98	439	516	363	323	236	153	155	66	104
合計		女	0	0	0	186	661	467	303	167	133	87	63	35	83	2,185
		計	0	0	1	284	1,100	983	666	490	369	240	218	101	187	4,639