

II 五類定点把握感染症（性感染症）

1) はじめに

本調査の対象疾患は、「性器クラミジア感染症」「性器ヘルペスウイルス感染症」「尖圭コンジローマ」「淋菌感染症」の4疾患である。

性器ヘルペスウイルス感染症については、届出基準の改正に伴い、2006年4月から明らかに再発であるものは除外されている。

2) 概況

2019年における大阪府の年間患者報告数(定点当り)は、4,815人(71.53人)であった。過去4年間の動向は、2015年は5,418人(82.09人)、2016年は4,502人(68.21人)、2017年は4,825人(71.84人)、2018年は4,639人(68.92人)となっており、患者報告数は、ほぼ横ばいであり、定点当たり報告数は70～80人の間で変動がみられる。

全国では、47,677人(48.21人)の報告があった。2015年は47,834人(48.81人)、2016年は47,598人(48.32人)、2017年は47,677人(48.26人)、2018年は47,677人(49.06人)となっており、ほぼ横ばいとなっている。

3) 疾患別患者数

疾患別にみると、大阪府では性器クラミジア感染症の患者報告数が2,481人と、前年に引き続き最も多く、全体の51.5%を占めている。

以下、性器ヘルペスウイルス感染症、淋菌感染症、尖圭コンジローマの順となっている。(図1.2)

全国でも、性器クラミジア感染症の患者報告数が24,945人と、前年に引き続き最も多く、全体の53.2%を占めている。

図1 大阪 疾病別割合（男女計）2019年
合計 4,815人（前年 4,639人）

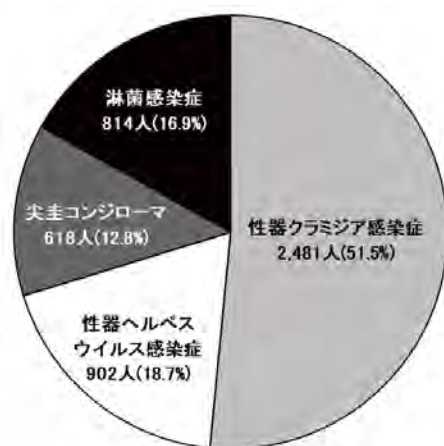
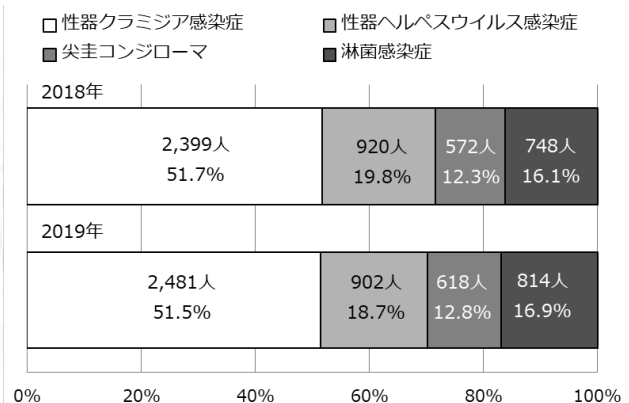


図2 大阪 疾病別割合（男女計）
2018年・2019年



以下、性器ヘルペスウイルス感染症、淋菌感染症、尖圭コンジローマの順となっており、大阪と同じ順番になっている。(図3.4)

図3 全国 疾病別割合 (男女計) 2019年
合計 46,855人 (前年 48,329人)

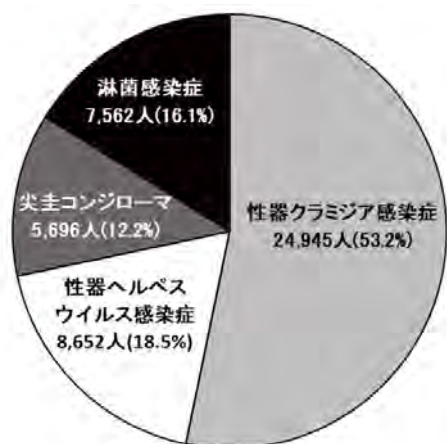
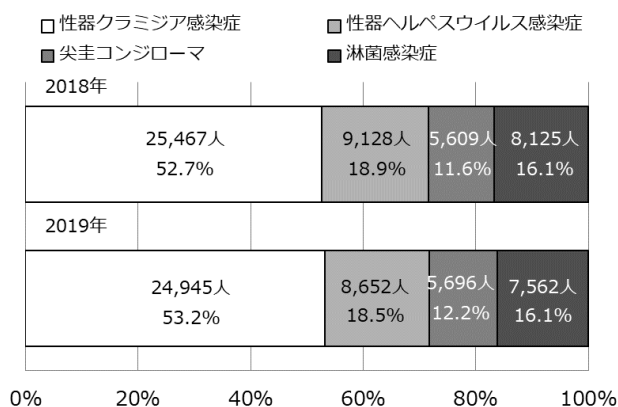


図4 全国 疾病別割合 (男女計)
2018年・2019年



4) 男女別患者数

大阪府の男性患者数は、2,578人と、前年より124人増加している。疾患別の前年比は、性器クラミジア感染症(+103人)、性器ヘルペスウイルス感染症(-42人)、尖圭コンジローマ(+32人)、淋菌感染症(+31人)であり、性器ヘルペスウイルス感染症以外は増加していた。(図5)

大阪府の女性患者数は、2,237人と、前年より52人増加している。疾患別の前年比は、性器クラミジア感染症(-21人)、性器ヘルペスウイルス感染症(+24人)、尖圭コンジローマ(+14人)、淋菌感染症(+35人)であった。性器クラミジア感染症以外は減少していた。

図5 大阪 疾病別割合 (男) 2019年
合計 2,578人 (前年 2,454人)

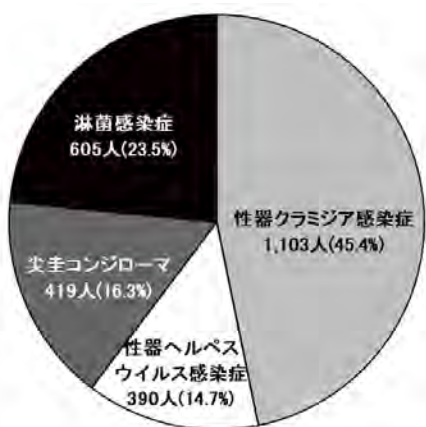
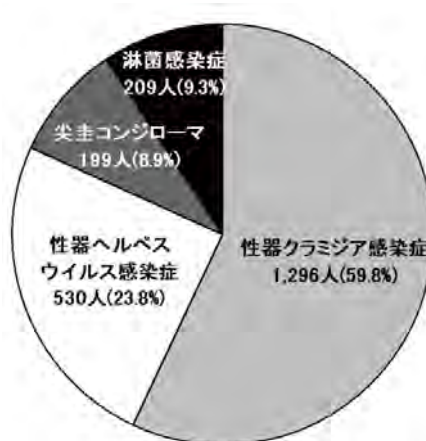


図6 大阪 疾病別割合 (女) 2019年
合計 2,237人 (前年 2,185人)



た。（図 6）

また、性別の割合で見ると、全体では男性が 53.5（前年 52.9）%を占めている。疾患別では、男性の割合が高いのは、淋菌感染症 74.3（前年 76.7）%、尖圭コンジローマ 67.8（前年 67.7）%で、女性の割合が高いのは、性器ヘルペスウイルス感染症 61.4（前年 57.6）%、性器クラミジア感染症 51.4（前年 54.0）%となっている。おおよそ、前年とおりの割合である。

全国の男性患者数は、25,705 人と、前年より 187 人減少している。疾患別の前年比は、性器クラミジア感染症(+453 人)、性器ヘルペスウイルス感染症(-367 人)、尖圭コンジローマ(+156 人)、淋菌感染症(-429 人)であり、性器クラミジア感染症以外の 3 疾患は減少していた。（図 7）

女性患者数は、21,150 人と、前年より 1287 人減少している。疾患別の前年比は、性器クラミジア感染症(-975 人)、性器ヘルペスウイルス感染症(-109 人)、尖圭コンジローマ(-69 人)、淋菌感染症(-134 人)であった。（図 8）

また、性別の割合で見ると、全体では男性が 51.3（前年 53.6%）%を占めている。疾患別では、男性の割合が高いのは、淋菌感染症 78.7（前年 78.5%）%、尖圭コンジローマ 65.7（前年 63.9%）%、性器クラミジア感染症 51.3（前年 48.5%）%、で、

図 7 全国 疾病別割合（男）2019 年
合計 25,705 人（前年 25,892 人）

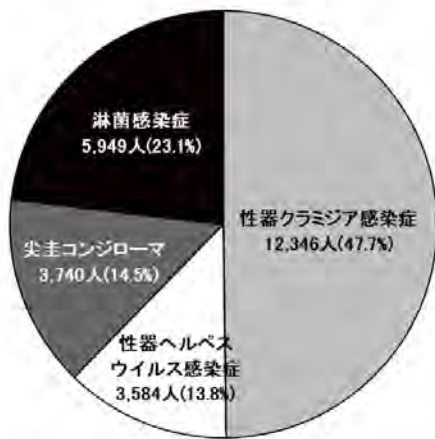
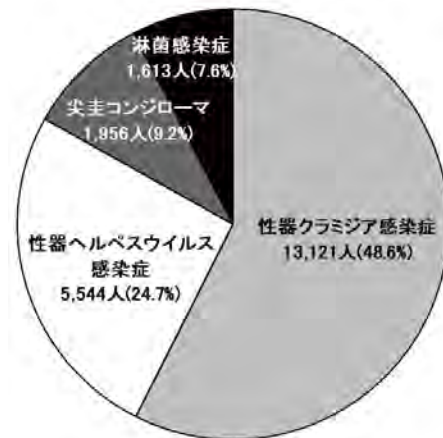


図 8 全国 疾病別割合（女）2019 年
合計 21,150 人（前年 22,437 人）



2018 年報告数

疾病名	大阪(男)	全国(男)	大阪(女)	全国(女)
性器クラミジア感染症	1,206	12,799	1,275	12,146
性器ヘルペスウイルス感染症	348	3,217	554	5,435
尖圭コンジローマ	419	3,740	199	1,956
淋菌感染症	605	5,949	209	1,613
合計	2,578	25,705	2,237	21,150

女性の割合が高いのは、性器ヘルペスウイルス感染症 62.8（前年 60.7%）%となっている。

以上、全体では大阪府及び全国において男性の占める割合が若干高い。疾患別では、大阪府及び全国においても淋菌感染症、尖圭コンジローマは男性の占める割合が高く、

図 9-1 大阪 疾病・月別患者報告数（男女計）

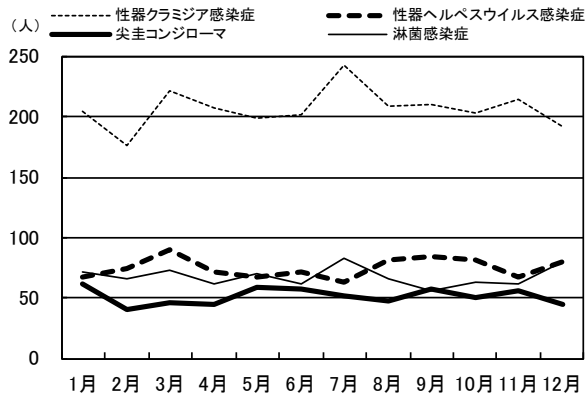


図 10-1 全国 疾病・月別患者報告数（男女計）

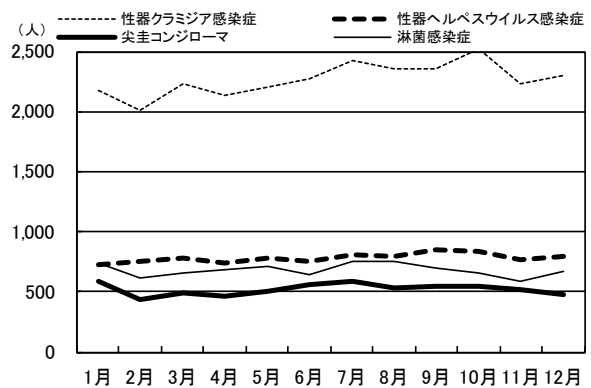


図 9-2 大阪 疾病・月別患者報告数（男）

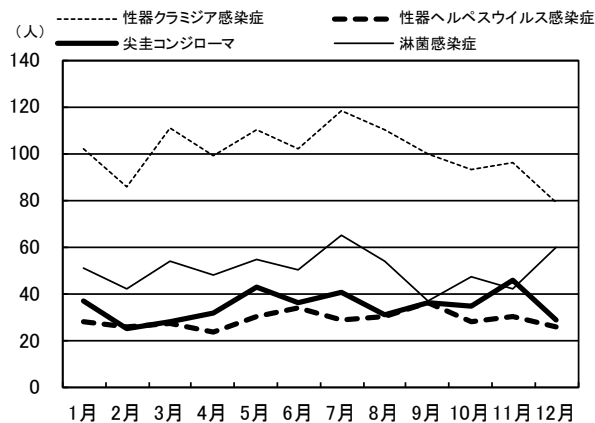


図 10-2 全国 疾病・月別患者報告数（男）

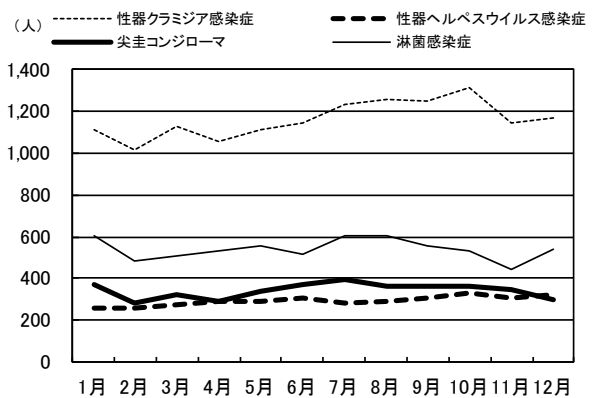


図 9-3 大阪 疾病・月別患者報告数（女）

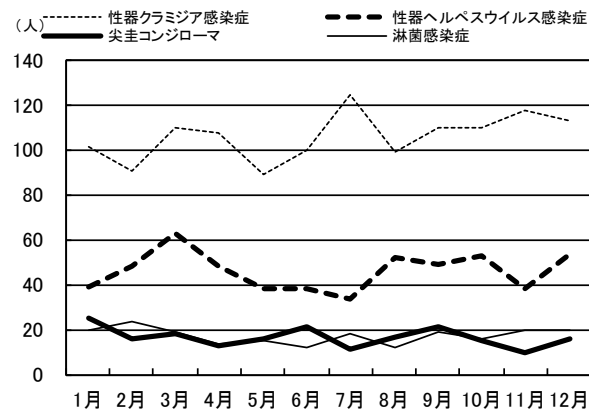
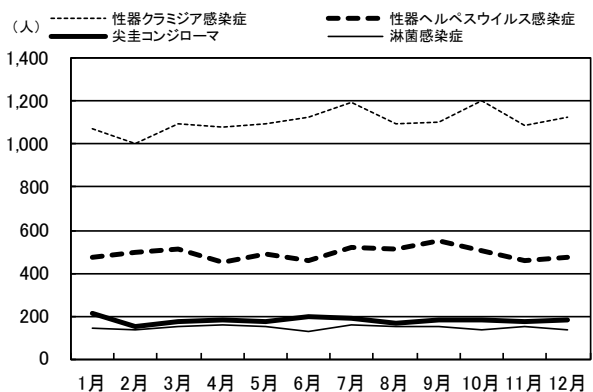


図 10-3 全国 疾病・月別患者報告数（女）



性器ヘルペスウイルス感染症は女性の占める割合が高い。

5) 月別患者数

大阪府における患者数を月別に見ると、性器クラミジア感染症は、7月(243人)が最も多く、最も少ないのは、2月(177人)であった。性器ヘルペスウイルス感染症は、3月(90人)が最も多く、最も少ない7月(63人)であった。尖圭コンジローマは、1月(62人)が最も多く、最も少ない2月(41人)であった。淋菌感染症は、7月(83人)が最も多く、最も少ない9月(56人)であった。(図 9-11)

図 11-1 大阪 疾病・月別患者報告数
2017-2019年（合計）

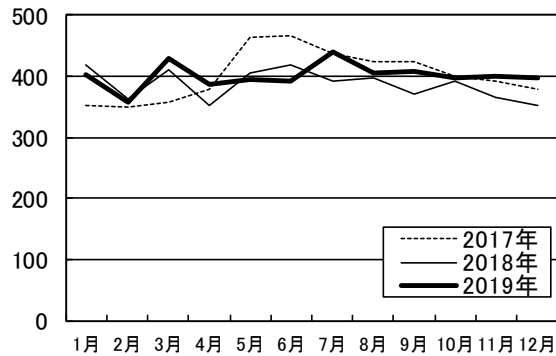


図 11-4 大阪 疾病・月別患者報告数
2017-2019年（尖圭コンジローマ）

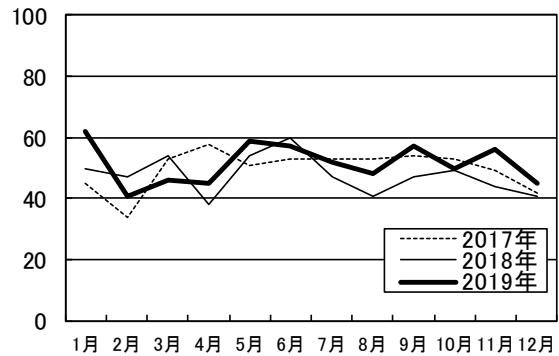


図 11-2 大阪 疾病・月別患者報告数
2017-2019年（性器クラミジア感染症）

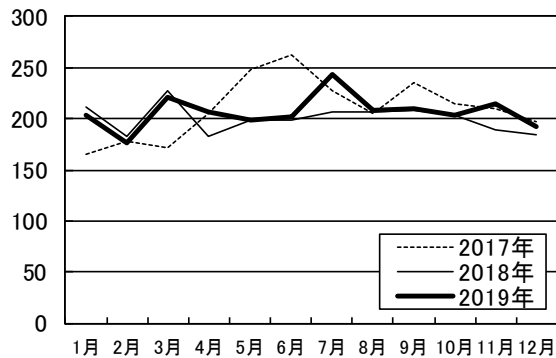


図 11-5 大阪 疾病・月別患者報告数
2017-2019年（淋菌感染症）

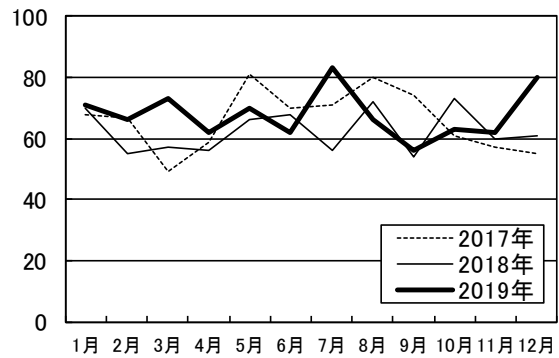
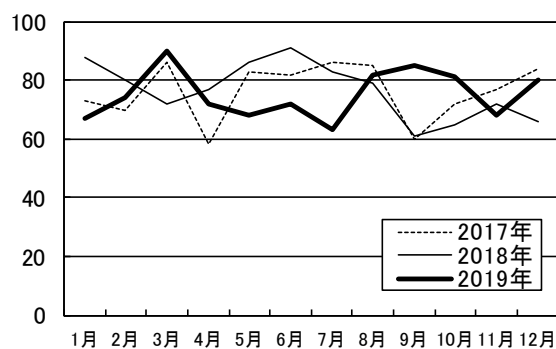


図 11-3 大阪 疾病・月別患者報告数
2017-2019年（性器ヘルペスウイルス感染症）



6) 年齢階級別患者数

大阪府における患者数を年齢階級別に見ると、男性については、性器クラミジア感染症や淋菌感染症は、20歳代前半から後半で多く見られた。また、尖圭コンジローマや性器ヘルペスウイルス感染症は、年齢階級による顕著なピークは見られないものの、20歳代から40歳代後半の幅広い年齢で見られた。

女性については、性器クラミジア感染症、尖圭コンジローマ、淋菌感染症では、20歳代前半にピークがみられた。性器ヘルペスウイルス感染症は、20歳代から30歳代で多くみられた。(図12)

(文責：本村)

図 12-1 大阪 疾病・年齢階級別患者報告数（男女計）

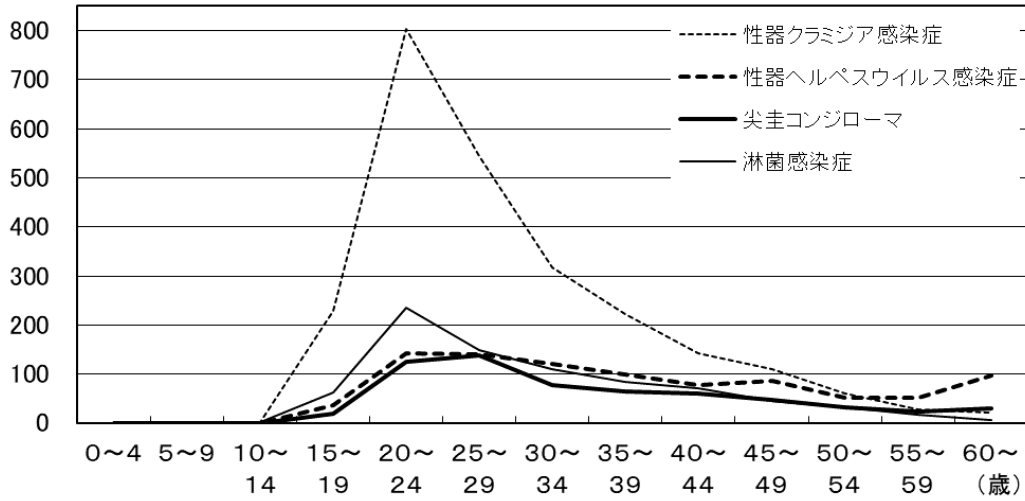


図 12-2 大阪 疾病・年齢階級別患者報告数（男）

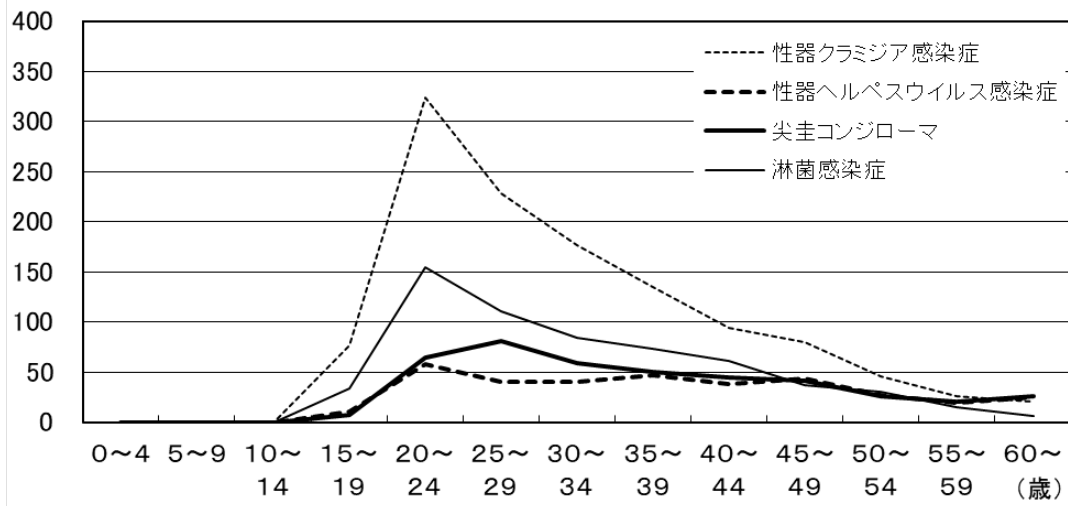
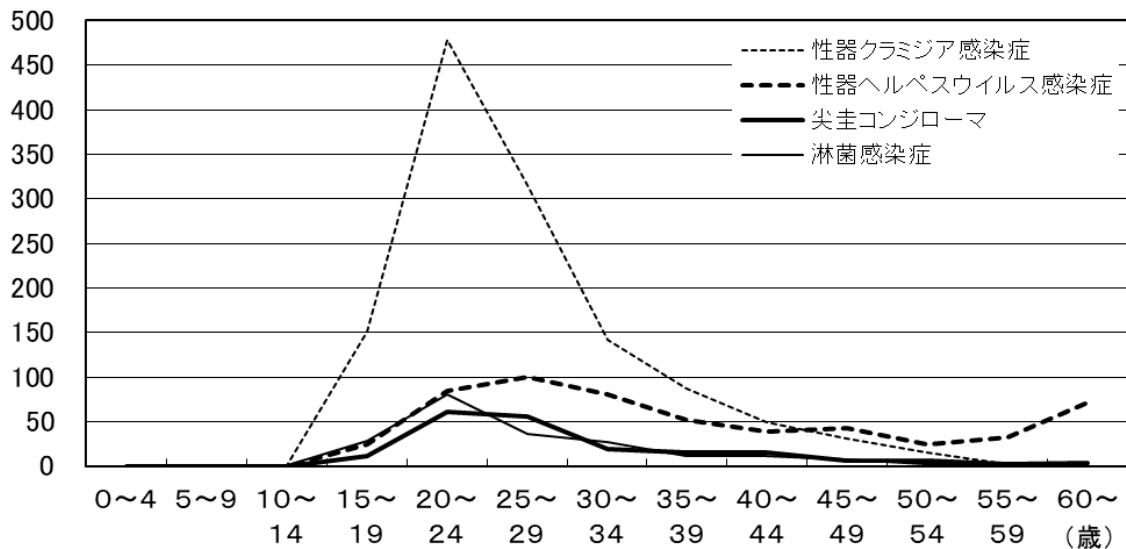


図 12-3 大阪 疾病・年齢階級別患者報告数（女）



1) 疾病別・月別報告数 (全国)

疾病名称	性	1月		2月		3月		4月		5月		6月	
		患者数	定点当り	患者数	定点当り	患者数	定点当り	患者数	定点当り	患者数	定点当り	患者数	定点当り
性器クラミジア感染症	男	1,113	1.13	1,014	1.03	1,133	1.15	1,053	1.07	1,109	1.13	1,148	1.17
	女	1,071	1.09	1,002	1.02	1,097	1.12	1,077	1.10	1,092	1.11	1,128	1.15
	計	2,184	2.22	2,016	2.05	2,230	2.27	2,130	2.17	2,201	2.24	2,276	2.32
性器ヘルペスウイルス感染症	男	257	0.26	258	0.26	273	0.28	291	0.30	291	0.30	303	0.31
	女	472	0.48	499	0.51	511	0.52	451	0.46	490	0.50	458	0.47
	計	729	0.74	757	0.77	784	0.80	742	0.76	781	0.80	761	0.78
尖圭コンジローマ	男	372	0.38	285	0.29	324	0.33	287	0.29	335	0.34	373	0.38
	女	213	0.22	148	0.15	174	0.18	178	0.18	171	0.17	194	0.20
	計	585	0.60	433	0.44	498	0.51	465	0.47	506	0.51	567	0.58
淋菌感染症	男	606	0.61	481	0.49	507	0.52	530	0.54	553	0.56	518	0.53
	女	142	0.14	135	0.14	150	0.15	156	0.16	154	0.16	125	0.13
	計	748	0.75	616	0.63	657	0.67	686	0.70	707	0.72	643	0.66
合計	男	2,348	2.38	2,038	2.07	2,237	2.28	2,161	2.20	2,288	2.33	2,342	2.39
	女	1,898	1.93	1,784	1.82	1,932	1.97	1,862	1.90	1,907	1.94	1,905	1.95
	計	4,246	4.31	3,822	3.89	4,169	4.25	4,023	4.10	4,195	4.27	4,247	4.34

疾病名称	性	7月		8月		9月		10月		11月		12月		総数	平均
		患者数	定点当り	患者数	定点当り	患者数	定点当り	患者数	定点当り	患者数	定点当り	患者数	定点当り		
性器クラミジア感染症	男	1,232	1.25	1,259	1.28	1,254	1.27	1,316	1.34	1,144	1.16	1,172	1.19	12,799	13.00
	女	1,196	1.22	1,093	1.11	1,103	1.12	1,204	1.23	1,087	1.11	1,124	1.14	12,146	12.37
	計	2,428	2.47	2,352	2.39	2,357	2.39	2,520	2.57	2,231	2.27	2,296	2.33	24,945	25.37
性器ヘルペスウイルス感染症	男	286	0.29	293	0.30	305	0.31	333	0.34	306	0.31	324	0.33	3,217	3.28
	女	523	0.53	510	0.52	549	0.56	502	0.51	457	0.47	471	0.48	5,435	5.54
	計	809	0.82	803	0.82	854	0.87	835	0.85	763	0.78	795	0.81	8,652	8.82
尖圭コンジローマ	男	396	0.40	365	0.37	363	0.37	367	0.37	350	0.36	296	0.30	3,740	3.80
	女	190	0.19	166	0.17	178	0.18	181	0.18	172	0.18	185	0.19	1,956	1.99
	計	586	0.59	531	0.54	541	0.55	548	0.55	522	0.54	481	0.49	5,696	5.79
淋菌感染症	男	605	0.62	602	0.61	553	0.56	530	0.54	441	0.45	541	0.55	5,949	6.05
	女	156	0.16	150	0.15	153	0.16	133	0.14	147	0.15	137	0.14	1,613	1.65
	計	761	0.78	752	0.76	706	0.72	663	0.68	588	0.60	678	0.69	7,562	7.70
合計	男	2,519	2.56	2,519	2.56	2,475	2.51	2,546	2.59	2,241	2.28	2,333	2.37	25,705	26.13
	女	2,065	2.10	1,919	1.95	1,983	2.02	2,020	2.06	1,863	1.91	1,917	1.95	21,150	21.55
	計	4,584	4.66	4,438	4.51	4,458	4.53	4,566	4.65	4,104	4.19	4,250	4.32	46,855	47.68

2) 疾病別・月別報告数（大阪府）

疾病名	月	1月		2月		3月		4月		5月		6月	
		患者数	定点当り	患者数	定点当り	患者数	定点当り	患者数	定点当り	患者数	定点当り	患者数	定点当り
性器クラミジア感染症	男	102	1.50	86	1.26	111	1.63	99	1.50	110	1.67	102	1.55
	女	102	1.50	91	1.34	110	1.62	108	1.64	89	1.35	100	1.52
	計	204	3.00	177	2.60	221	3.25	207	3.14	199	3.02	202	3.06
性器ヘルペスウイルス感染症	男	28	0.41	26	0.38	27	0.40	24	0.36	30	0.45	34	0.52
	女	39	0.57	48	0.71	63	0.93	48	0.73	38	0.58	38	0.58
	計	67	0.99	74	1.09	90	1.32	72	1.09	68	1.03	72	1.09
尖圭コンジローマ	男	37	0.54	25	0.37	28	0.41	32	0.48	43	0.65	36	0.55
	女	25	0.37	16	0.24	18	0.26	13	0.20	16	0.24	21	0.32
	計	62	0.91	41	0.60	46	0.68	45	0.68	59	0.89	57	0.86
淋菌感染症	男	51	0.75	42	0.62	54	0.79	48	0.73	55	0.83	50	0.76
	女	20	0.29	24	0.35	19	0.28	14	0.21	15	0.23	12	0.18
	計	71	1.04	66	0.97	73	1.07	62	0.94	70	1.06	62	0.94
合計	男	218	3.21	179	2.63	220	3.24	203	3.08	238	3.61	222	3.36
	女	186	2.74	179	2.63	210	3.09	183	2.77	158	2.39	171	2.59
	計	404	5.94	358	5.26	430	6.32	386	5.85	396	6.00	393	5.95

疾病名	月	7月		8月		9月		10月		11月		12月		総数	平均
		患者数	定点当り	患者数	定点当り	患者数	定点当り	患者数	定点当り	患者数	定点当り	患者数	定点当り		
性器クラミジア感染症	男	118	1.79	110	1.69	100	1.56	93	1.45	96	1.50	79	1.23	1,206	1.52
	女	125	1.89	99	1.52	110	1.72	110	1.72	118	1.84	113	1.77	1,275	1.62
	計	243	3.68	209	3.22	210	3.28	203	3.17	214	3.34	192	3.00	2,481	3.14
性器ヘルペスウイルス感染症	男	29	0.44	30	0.46	36	0.56	28	0.44	30	0.47	26	0.41	348	0.44
	女	34	0.52	52	0.80	49	0.77	53	0.83	38	0.59	54	0.84	554	0.70
	計	63	0.95	82	1.26	85	1.33	81	1.27	68	1.06	80	1.25	902	1.14
尖圭コンジローマ	男	41	0.62	31	0.48	36	0.56	35	0.55	46	0.72	29	0.45	419	0.53
	女	11	0.17	17	0.26	21	0.33	15	0.23	10	0.16	16	0.25	199	0.25
	計	52	0.79	48	0.74	57	0.89	50	0.78	56	0.88	45	0.70	618	0.78
淋菌感染症	男	65	0.98	54	0.83	37	0.58	47	0.73	42	0.66	60	0.94	605	0.77
	女	18	0.27	12	0.18	19	0.30	16	0.25	20	0.31	20	0.31	209	0.26
	計	83	1.26	66	1.02	56	0.88	63	0.98	62	0.97	80	1.25	814	1.03
合計	男	253	3.83	225	3.46	209	3.27	203	3.17	214	3.34	194	3.03	2,578	3.27
	女	188	2.85	180	2.77	199	3.11	194	3.03	186	2.91	203	3.17	2,237	2.84
	計	441	6.68	405	6.23	408	6.38	397	6.20	400	6.25	397	6.20	4,815	6.10

3) 疾病別・ブロック別報告数

疾病名	性	豊能 (8)	三島 (6)	北河内 (9)	中河内 (7)	南河内 (4)	堺市 (7)	泉州 (6)	大阪市 北部(8)	大阪市 西部(2)	大阪市 東部(4)	大阪市 南部(5)	大阪府	府 定点当
性器クラミジア感染症	男	241	60	104	225	128	173	22	168	31	42	12	1206	2
	女	78	89	142	40	14	74	123	219	24	352	120	1275	2
	計	319	149	246	265	142	247	145	387	55	394	132	2481	3
性器ヘルペスウイルス感染症	男	24	11	10	75	44	83	1	75	7	13	5	348	0
	女	42	24	71	4	21	23	39	158	4	104	64	554	1
	計	66	35	81	79	65	106	40	233	11	117	69	902	1
尖圭コンジローマ	男	42	24	8	76	57	66	9	99	5	31	2	419	1
	女	12	23	13	0	9	13	14	35	1	73	6	199	0
	計	54	47	21	76	66	79	23	134	6	104	8	618	1
淋菌感染症	男	93	42	8	90	102	131	10	85	19	21	4	605	1
	女	11	14	10	2	6	20	10	68	3	57	8	209	0
	計	104	56	18	92	108	151	20	153	22	78	12	814	1
合計	男	400	137	130	466	331	453	42	427	62	107	23	2578	3
	女	143	150	236	46	50	130	186	480	32	586	198	2237	3
	計	543	287	366	512	381	583	228	907	94	693	221	4815	6

()内の数字はSTD定点医療機関の数
ただし、月により変動することがある

4) 疾病別・年齢別報告数

疾病名	性	0~4	5~9	10~14	15~19	20~24	25~29	30~34	35~39	40~44	45~49	50~54	55~59	60歳~	合計
性器クラミジア感染症	男	0	0	0	77	324	228	176	135	94	80	46	26	20	1,206
	女	0	0	1	151	479	315	142	87	49	31	15	3	2	1,275
	計	0	0	1	228	803	543	318	222	143	111	61	29	22	2,481
性器ヘルペスウイルス感染症	男	0	0	0	11	58	40	40	47	38	43	27	19	25	348
	女	0	0	0	25	84	100	81	52	39	43	25	33	72	554
	計	0	0	0	36	142	140	121	99	77	86	52	52	97	902
尖圭コンジローマ	男	0	0	0	7	64	81	59	50	45	41	26	20	26	419
	女	0	0	0	12	61	56	19	15	16	7	6	3	4	199
	計	0	0	0	19	125	137	78	65	61	48	32	23	30	618
淋菌感染症	男	0	0	0	34	154	111	84	73	61	37	30	15	6	605
	女	0	0	1	28	81	37	27	11	11	8	2	3	0	209
	計	0	0	1	62	235	148	111	84	72	45	32	18	6	814
合計	男	0	0	0	129	600	460	359	305	238	201	129	80	77	2,578
	女	0	0	2	216	705	508	269	165	115	89	48	42	78	2,237
	計	0	0	2	345	1,305	968	628	470	353	290	177	122	155	4,815