

II 五類定点把握感染症（性感染症）

1) はじめに

本調査の対象疾患は、「性器クラミジア感染症」「性器ヘルペスウイルス感染症」「尖圭コンジローマ」「淋菌感染症」の4疾患である。

性器ヘルペスウイルス感染症については、届出基準の改正に伴い、2006年4月から明らかに再発であるものは除外されている。

2) 概況

2020年における大阪府の年間患者報告数(定点あたり)は、4,864人(76.10人)であった。過去4年間の動向は、2016年は4,502人(68.21人)、2017年は4,825人(71.84人)、2018年は4,639人(68.92人)、2019年は4,815人(71.53人)となっており、患者報告数は、ほぼ横ばいであり、定点あたり報告数は約70~80人の間で変動がみられる。

全国では、51,539人(70.44人)の報告があった。2016年は47,598人(48.32人)、2017年は47,677人(48.26人)、2018年は47,677人(49.06人)、2019年は47,677人(48.21人)となっており、2020年は増加している。

3) 疾患別患者数

疾患別にみると、大阪府では性器クラミジア感染症の患者報告数が2,557人と、前年に引き続き最も多く、全体の52.6%を占めていた。

以下、性器ヘルペスウイルス感染症、淋菌感染症、尖圭コンジローマの順となっている。

(図1.2)

図1 大阪 疾病別割合（男女計）2020年
合計 4,864人（前年 4,815人）

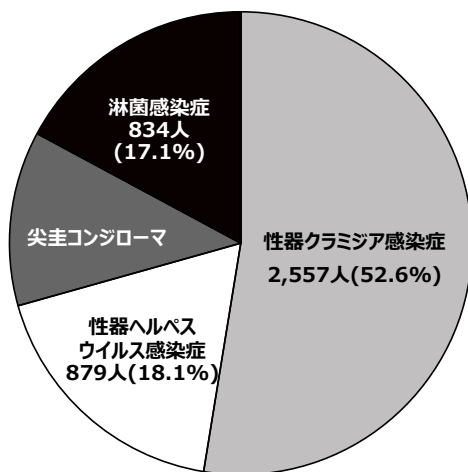
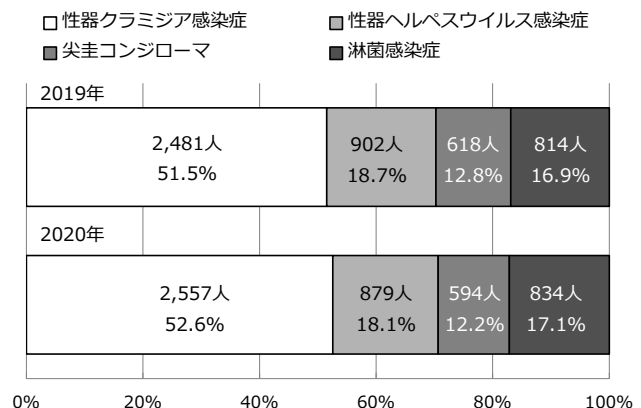


図2 大阪 疾病別割合（男女計）
2019年・2020年



全国でも、性器クラミジア感染症の患者報告数が 28,832 人と、前年に引き続き最も多く、全体の 55.1%を占めた。

以下、性器ヘルペスウイルス感染症、淋菌感染症、尖圭コンジローマの順となっており、大阪と同じ順番である。(図 3.4)

図 3 全国 疾病別割合 (男女計) 2020 年
合計 51,539 人 (前年 46,855 人)

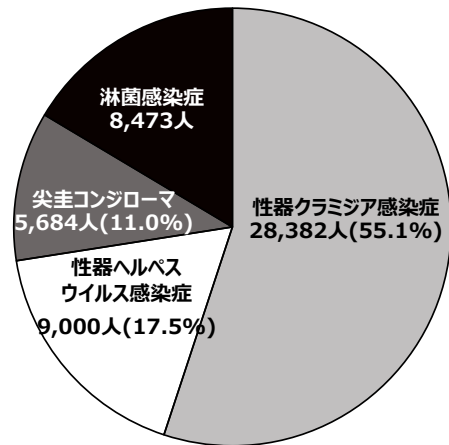
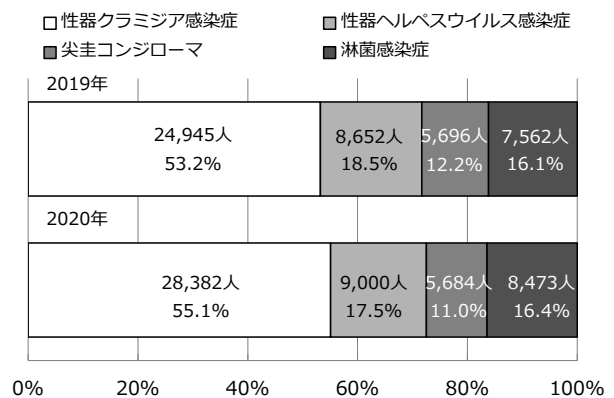


図 4 全国 疾病別割合 (男女計)
2019 年・2020 年



4) 男女別患者数

大阪府の男性患者数は、2,373 人と、前年より 205 人減少している。疾患別の前年比は、性器クラミジア感染症(-71 人)、性器ヘルペスウイルス感染症(-77 人)、尖圭コンジローマ(-64 人)、淋菌感染症(+7 人)であり、淋菌感染症以外は減少していた。(図 5)

図 5 大阪 疾病別割合 (男) 2020 年
合計 2,373 人 (前年 2,578 人)

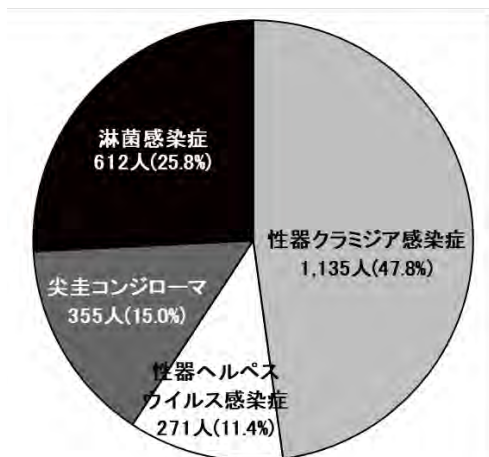
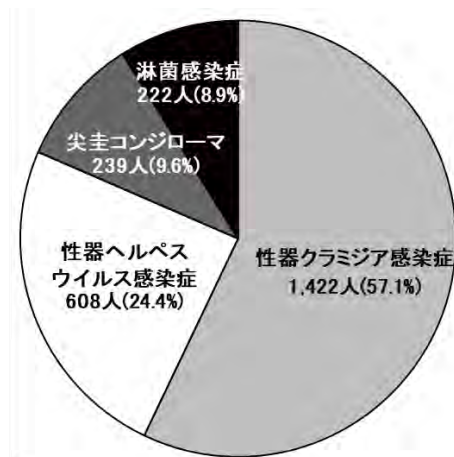


図 6 大阪 疾病別割合 (女) 2020 年
合計 2,491 人 (前年 2,237 人)



大阪府の女性患者数は、2,491人と、前年より254人増加している。疾患別の前年比は、性器クラミジア感染症(+147人)、性器ヘルペスウイルス感染症(+54人)、尖圭コンジローマ(+40人)、淋菌感染症(+13人)であった。女性患者数は全疾患で増加していた。(図6) また、性別の割合で見ると、大阪府全体では女性が51.2%(前年 男性53.5%)を占めている。疾患別では、男性の割合が高いのは、淋菌感染症73.4%(前年 74.3%)、尖圭コンジローマ59.8%(前年 67.8%)で、女性の割合が高いのは、性器ヘルペスウイルス感染症69.2%(前年 61.4%)、性器クラミジア感染症55.6%(前年 51.4%)となっている。傾向は概ね前年と変わらないが、性器ヘルペスと性器クラミジアの女性の割合は前年より高くなった。

全国の男性患者数は、28,341人と、前年より2,636人増加している。疾患別の前年比は、性器クラミジア感染症(+1,914人)、性器ヘルペスウイルス感染症(+108人)、尖圭コンジローマ(-154人)、淋菌感染症(+768人)であり、尖圭コンジローマ以外の3疾患は増加していた。(図7)

図7 全国 疾病別割合（男）2020年
合計 28,341人（前年 25,705人）

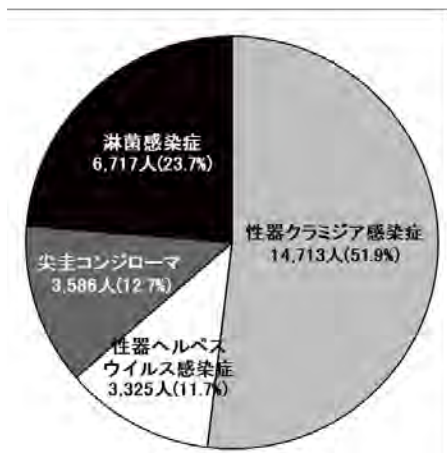
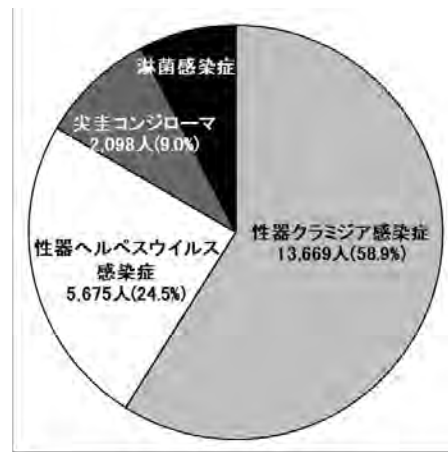


図8 全国 疾病別割合（女）2019年
合計 23,198人（前年 21,150人）



2020年報告数

疾病名	大阪（男）	全国（男）	大阪（女）	全国（女）
性器クラミジア感染症	1,135	14,713	1,422	13,669
性器ヘルペスウイルス感染症	271	3,325	608	5,675
尖圭コンジローマ	355	3,585	239	2,098
淋菌感染症	612	6,717	222	1,756
合計	2,373	28,341	2,491	23,198

全国の女性患者数は、23,198人と、前年より2,048人増加している。疾患別の前年比は、性器クラミジア感染症(+1,523人)、性器ヘルペスウイルス感染症(+240人)、尖圭コンジローマ(+142人)、淋菌感染症(+143人)であった。(図8)

また、性別の割合で見ると、全体では男性が55.0%（前年54.9%）を占めている。疾患別では、男性の割合が高いのは、淋菌感染症79.3%（前年78.7%）、尖圭コンジローマ63.1%（前年65.7%）、性器クラミジア感染症51.8%（前年51.3%）、で、女性の割合が高いのは、性器ヘルペスウイルス感染症63.1%（前年62.8%）となっている。

以上、全体では全国においては男性の占める割合が女性より高く、大阪府においては女性の占める割合が若干男性より高い。疾患別では、大阪府及び全国においても淋菌感染症、尖圭コンジローマは男性の占める割合が高く、性器クラミジア、性器ヘルペスウイルス感染症は女性の占める割合が高い。

5) 月別患者数

大阪府における患者数を月別に見ると、性器クラミジア感染症は、10月(248人)が最も多く、最も少ないのは、3月(194人)であった。性器ヘルペスウイルス感染症は、2月(84人)が最も多く、最も少ない4月(61人)であった。尖圭コンジローマは、6月(64人)が最も多く、最も少ない11月(36人)であった。淋菌感染症は、1月と10月(82人)が最も多く、最も少ないのは3月(52人)であった。(図9-図11)

6) 年齢階級別患者数

大阪府における患者数を年齢階級別に見ると、男性については、性器クラミジア感染症や淋菌感染症は、20歳代前半から後半で多く見られた。また、尖圭コンジローマや性器ヘルペスウイルス感染症は、年齢階級による顕著なピークは見られないものの、20歳代から40歳代後半の幅広い年齢で見られた。

女性については、性器クラミジア感染症、尖圭コンジローマ、淋菌感染症では、20歳代前半にピークがみられた。性器ヘルペスウイルス感染症は、20歳代前半から30歳後半で多くみられた。(図12)

(文責：西田)

図 9-1 大阪 疾病・月別患者報告数（男女計）

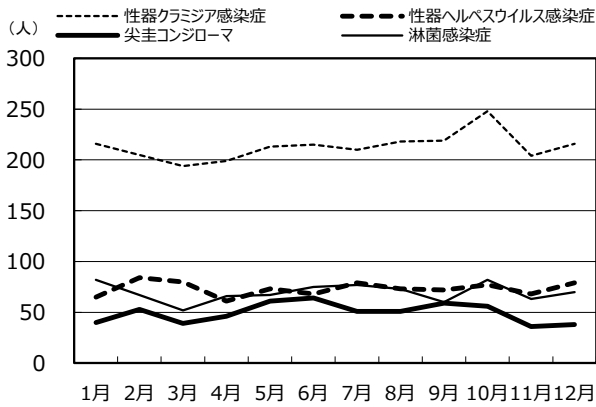


図 10-1 全国 疾病・月別患者報告数（男女計）

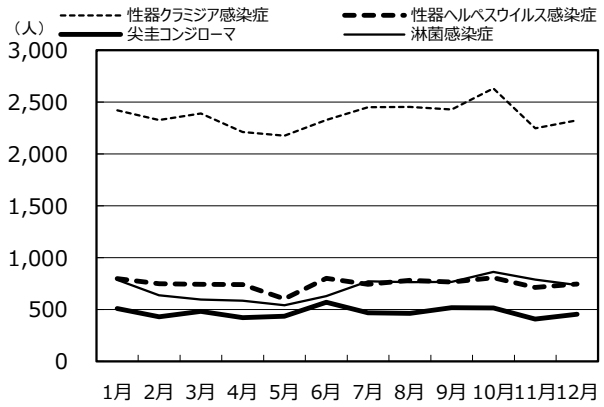


図 9-2 大阪 疾病・月別患者報告数（男）

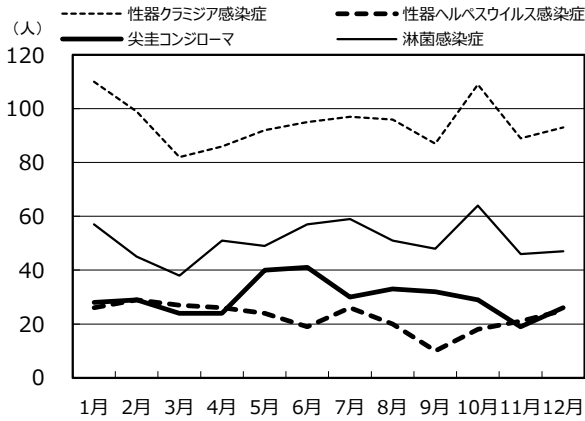


図 10-2 全国 疾病・月別患者報告数（男）

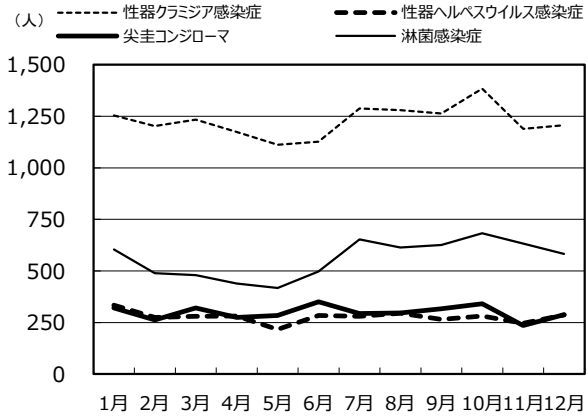


図 9-3 大阪 疾病・月別患者報告数（女）

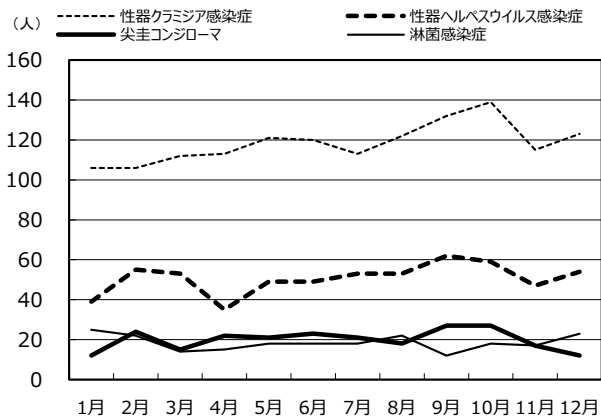


図 10-3 全国 疾病・月別患者報告数（女）

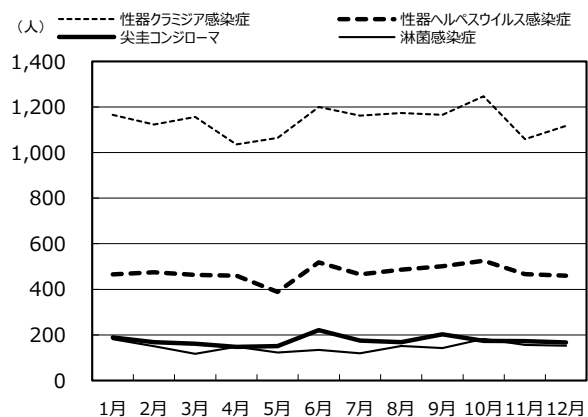


図 11-1 大阪 疾病・月別患者報告数
2018-2020年（合計）

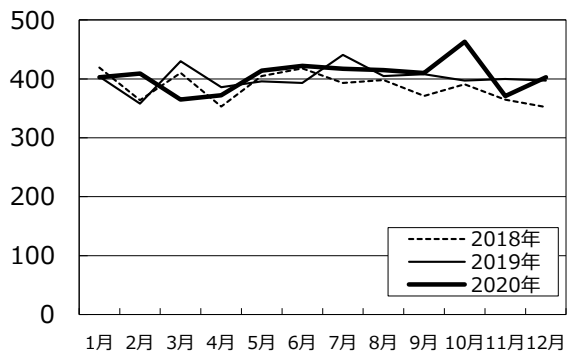


図 11-4 大阪 疾病・月別患者報告数
2018-2020年（尖圭コンジローマ）

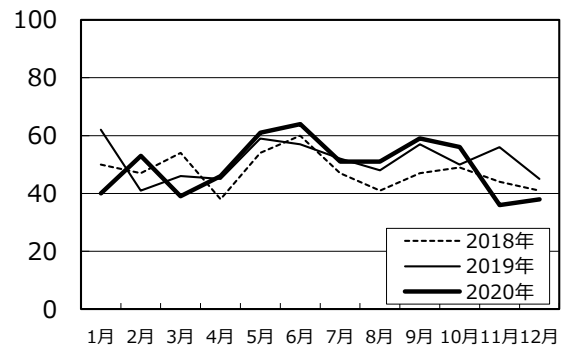


図 11-2 大阪 疾病・月別患者報告数
2018-2020年（性器クラミジア感染症）

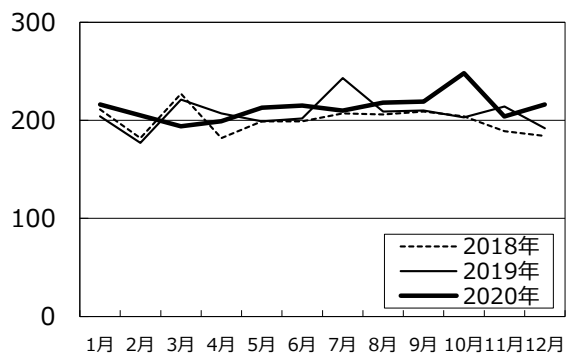


図 11-5 大阪 疾病・月別患者報告数
2018-2020年（淋菌感染症）

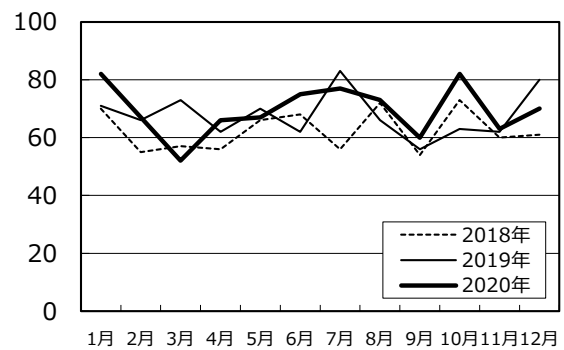


図 11-3 大阪 疾病・月別患者報告数
2018-2020年（性器ヘルペスウイルス感染症）

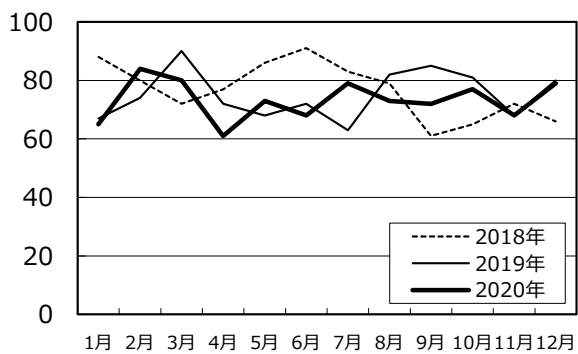


図 12-1 大阪 疾病・年齢階級別患者報告数（男女計）

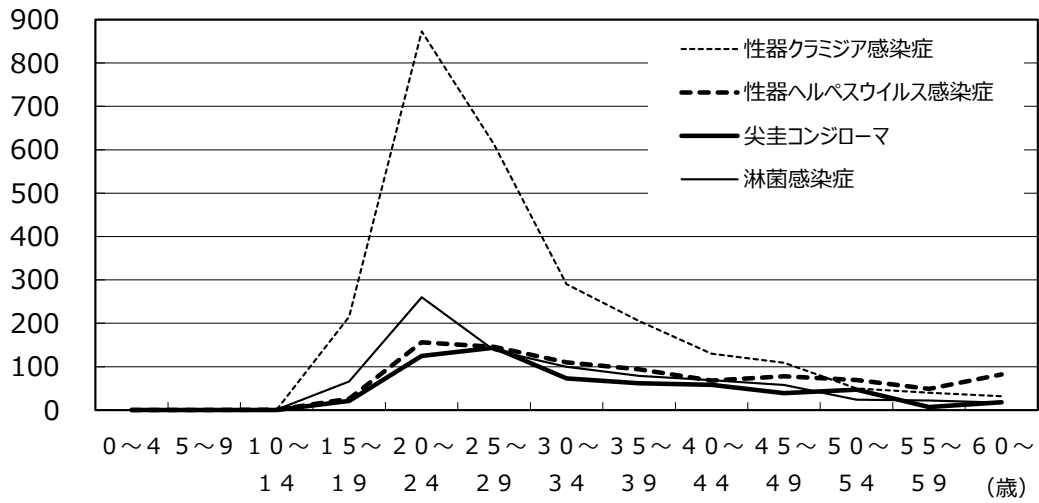


図 12-2 大阪 疾病・年齢階級別患者報告数（男）

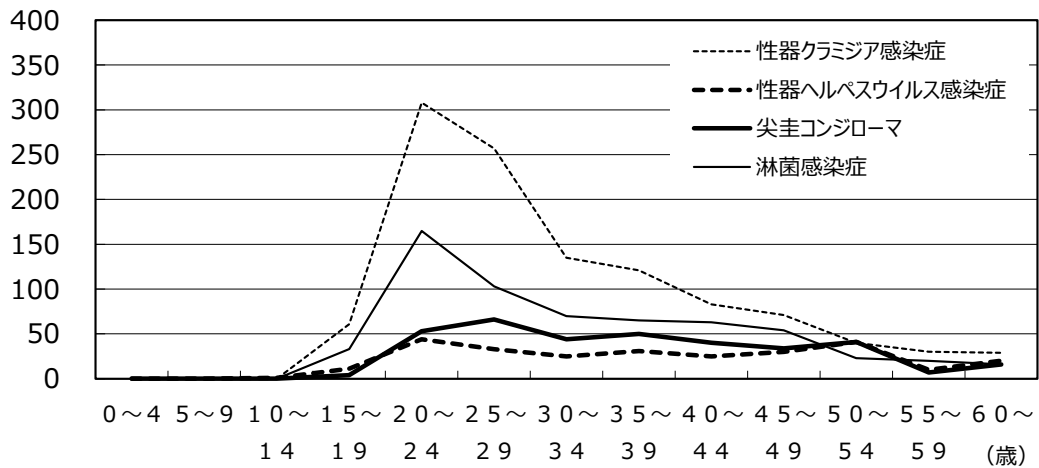
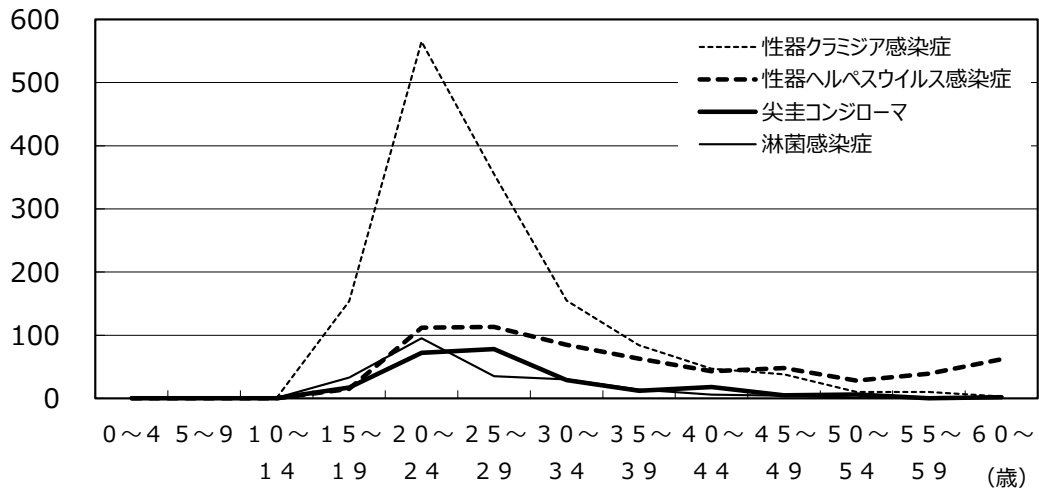


図 12-3 大阪 疾病・年齢階級別患者報告数（女）



1) 疾病別・月別報告数(全国)

疾病名称	性	1月		2月		3月		4月		5月		6月	
		患者数	定点当り	患者数	定点当り	患者数	定点当り	患者数	定点当り	患者数	定点当り	患者数	定点当り
性器クラミジア感染症	男	1,254	1.13	1,203	1.03	1,234	1.15	1,174	1.07	1,112	1.13	1,127	1.15
	女	1,166	1.13	1,123	1.03	1,156	1.15	1,036	1.07	1,064	1.09	1,200	1.22
	計	2,420	1.13	2,326	1.03	2,390	1.15	2,210	1.07	2,176	2.22	2,327	2.37
性器ヘルペスウイルス感染症	男	334	1.13	274	1.03	280	1.15	282	1.07	216	0.22	284	0.29
	女	466	1.13	475	1.03	463	1.15	460	1.07	389	0.40	518	0.53
	計	800	1.13	749	1.03	743	1.15	742	1.07	605	0.62	802	0.82
尖圭コンジローマ	男	321	1.13	263	1.03	321	1.15	275	1.07	284	0.29	351	0.36
	女	189	1.13	168	1.03	161	1.15	148	1.07	151	0.15	221	0.23
	計	510	1.13	431	1.03	482	1.15	423	1.07	435	0.44	572	0.58
淋菌感染症	男	604	1.13	489	1.03	479	1.15	439	1.07	418	0.43	497	0.51
	女	181	1.13	150	1.03	117	1.15	148	1.07	123	0.13	134	0.14
	計	785	1.13	639	1.03	596	1.15	587	1.07	541	0.55	631	0.64
合計	男	2,513	4.52	2,229	4.12	2,314	4.60	2,170	4.28	2,030	2.07	2,259	2.31
	女	2,002	4.52	1,916	4.12	1,897	4.60	1,792	4.28	1,727	1.77	2,073	2.12
	計	4,515	9.04	4,145	8.24	4,211	9.20	3,962	8.56	3,757	3.84	4,332	4.43

疾病名称	性	7月		8月		9月		10月		11月		12月		総数	
		患者数	定点当り	患者数	定点当り	患者数	定点当り	患者数	定点当り	患者数	定点当り	患者数	定点当り	患者数	定点当り
性器クラミジア感染症	男	1,288	1.31	1,279	1.30	1,263	1.29	1,384	1.41	1,189	1.21	1,206	1.23	14,713	14.41
	女	1,162	1.19	1,174	1.19	1,165	1.19	1,247	1.27	1,059	1.08	1,117	1.14	13,669	13.75
	計	2,450	2.50	2,453	2.49	2,428	2.48	2,631	2.68	2,248	2.29	2,323	2.37	28,382	23.78
性器ヘルペスウイルス感染症	男	280	0.29	295	0.30	265	0.27	282	0.29	246	0.25	287	0.29	3,325	6.58
	女	465	0.47	486	0.49	501	0.51	525	0.54	467	0.48	460	0.47	5,675	8.27
	計	745	0.76	781	0.79	766	0.78	807	0.82	713	0.73	747	0.76	9,000	10.46
尖圭コンジローマ	男	294	0.30	296	0.30	316	0.32	341	0.35	236	0.24	288	0.29	3,586	6.83
	女	175	0.18	168	0.17	203	0.21	174	0.18	173	0.18	167	0.17	2,098	5.85
	計	469	0.48	464	0.47	519	0.53	515	0.53	409	0.42	455	0.46	5,684	8.29
淋菌感染症	男	653	0.67	614	0.62	626	0.64	682	0.70	633	0.64	583	0.59	6,717	9.18
	女	119	0.12	151	0.15	142	0.14	182	0.19	156	0.16	153	0.16	1,756	5.57
	計	772	0.79	765	0.78	768	0.78	864	0.88	789	0.80	736	0.75	8,473	10.35
合計	男	2,515	2.57	2,484	2.52	2,470	2.52	2,689	2.75	2,304	2.34	2,364	2.40	28,341	37.00
	女	1,921	1.96	1,979	2.00	2,011	2.05	2,128	2.18	1,855	1.90	1,897	1.94	23,198	33.44
	計	4,436	4.53	4,463	4.52	4,481	4.57	4,817	4.93	4,159	4.24	4,261	4.34	51,539	70.44

2) 疾病別・月別報告数（大阪府）

疾病名	性	1月		2月		3月		4月		5月		6月	
		患者数	定点当り	患者数	定点当り	患者数	定点当り	患者数	定点当り	患者数	定点当り	患者数	定点当り
性器クラミジア感染症	男	110	1.69	99	1.55	82	1.28	86	1.34	92	1.44	95	1.48
	女	106	1.63	106	1.66	112	1.75	113	1.77	121	1.89	120	1.88
	計	216	3.32	205	3.20	194	3.03	199	3.11	213	3.33	215	3.36
性器ヘルペスウイルス感染症	男	26	0.40	29	0.45	27	0.42	26	0.41	24	0.38	19	0.30
	女	39	0.60	55	0.86	53	0.83	35	0.55	49	0.77	49	0.77
	計	65	1.00	84	1.31	80	1.25	61	0.95	73	1.14	68	1.06
尖圭コンジローマ	男	28	0.43	29	0.45	24	0.38	24	0.38	40	0.62	41	0.64
	女	12	0.18	24	0.38	15	0.23	22	0.34	21	0.33	23	0.36
	計	40	0.62	53	0.83	39	0.61	46	0.72	61	0.95	64	1.00
淋菌感染症	男	57	0.88	45	0.70	38	0.59	51	0.80	49	0.77	57	0.89
	女	25	0.38	22	0.34	14	0.22	15	0.23	18	0.28	18	0.28
	計	82	1.26	67	1.05	52	0.81	66	1.03	67	1.05	75	1.17
合計	男	221	3.40	202	3.16	171	2.67	187	2.92	205	3.20	212	3.31
	女	182	2.80	207	3.23	194	3.03	185	2.89	209	3.27	210	3.28
	計	403	6.20	409	6.39	365	5.70	372	5.81	414	6.47	422	6.59

疾病名	月	7月		8月		9月		10月		11月		12月		総数	
		患者数	定点当り	患者数	定点当り	患者数	定点当り	患者数	定点当り	患者数	定点当り	患者数	定点当り	患者数	定点当り
性器クラミジア感染症	男	97	1.52	96	1.50	87	1.38	109	1.73	89	1.39	93	1.45	1,135	17.76
	女	113	1.77	122	1.91	132	2.10	139	2.21	115	1.80	123	1.92	1,422	22.25
	計	210	3.28	218	3.41	219	3.48	248	3.94	204	3.19	216	3.38	2,557	40.01
性器ヘルペスウイルス感染症	男	26	0.41	20	0.31	10	0.16	18	0.29	21	0.33	25	0.39	271	4.24
	女	53	0.83	53	0.83	62	0.98	59	0.94	47	0.73	54	0.84	608	9.51
	計	79	1.23	73	1.14	72	1.14	77	1.22	68	1.06	79	1.23	879	13.75
尖圭コンジローマ	男	30	0.47	33	0.52	32	0.51	29	0.46	19	0.30	26	0.41	355	5.55
	女	21	0.33	18	0.28	27	0.43	27	0.43	17	0.27	12	0.19	239	3.74
	計	51	0.80	51	0.80	59	0.94	56	0.89	36	0.56	38	0.59	594	9.29
淋菌感染症	男	59	0.92	51	0.80	48	0.76	64	1.02	46	0.72	47	0.73	612	9.57
	女	18	0.28	22	0.34	12	0.19	18	0.29	17	0.27	23	0.36	222	3.47
	計	77	1.20	73	1.14	60	0.95	82	1.30	63	0.98	70	1.09	834	13.05
合計	男	212	3.31	200	3.12	177	2.81	220	3.49	175	2.73	191	2.98	2,373	37.13
	女	205	3.20	215	3.36	233	3.70	243	3.86	196	3.06	212	3.31	2,491	38.97
	計	417	6.52	415	6.48	410	6.51	463	7.35	371	5.80	403	6.30	4,864	76.10

3) 疾病別・ブロック別報告数

疾病	性	豊能 (8)	三島 (6)	北河内 (8)	中河内 (7)	南河内 (4)	堺市 (7)	泉州 (6)	大阪市 北部(7)	大阪市 西部(2)	大阪市 東部(4)	大阪市 南部(5)	大阪府	府定点当り
性器クラミジア感染症	男	228	48	116	159	130	179	14	150	49	54	8	1,135	17.76
	女	70	107	151	27	22	118	119	270	25	392	121	1,422	22.25
	計	298	155	267	186	152	297	133	420	74	446	129	2,557	40.01
性器ヘルペスウイルス感染症	男	23	8	3	57	40	66	0	44	3	21	6	271	4.24
	女	39	28	104	4	26	69	35	154	4	99	46	608	9.51
	計	62	36	107	61	66	135	35	198	7	120	52	879	13.75
尖圭コンジローマ	男	57	21	4	53	47	51	13	52	9	47	1	355	5.55
	女	8	38	22	0	15	15	9	27	1	103	1	239	3.74
	計	65	59	26	53	62	66	22	79	10	150	2	594	9.29
淋菌感染症	男	117	30	37	97	102	88	7	78	20	31	5	612	9.57
	女	15	19	13	3	2	20	17	53	5	64	11	222	3.47
	計	132	49	50	100	104	108	24	131	25	95	16	834	13.05
合計	男	425	107	160	366	319	384	34	324	81	153	20	2,373	37.13
	女	132	192	290	34	65	222	180	504	35	658	179	2,491	38.97
	計	557	299	450	400	384	606	214	828	116	811	199	4,864	76.10

() 内の数字はSTD定点医療機関の数
ただし、月により変動することがある

4) 疾病別・年齢別報告数

疾病名	性	0～4	5～9	10～14	15～19	20～24	25～29	30～34	35～39	40～44	45～49	50～54	55～59	60歳～	合計
性器クラミジア感染症	男				61	308	257	135	121	83	71	40	30	29	1,135
	女			1	154	565	355	155	84	47	38	10	10	3	1,422
	計			1	215	873	612	290	205	130	109	50	40	32	2,557
性器ヘルペスウイルス感染症	男			1	11	44	33	25	31	25	30	41	10	20	271
	女				15	112	113	85	63	43	48	28	39	62	608
	計			1	26	156	146	110	94	68	78	69	49	82	879
尖圭コンジローマ	男				4	53	66	44	50	40	34	41	7	16	355
	女				17	72	78	29	12	18	5	6		2	239
	計				21	125	144	73	62	58	39	47	7	18	594
淋菌感染症	男				33	165	103	70	65	63	54	23	20	16	612
	女			1	33	95	35	30	14	6	4	1	2	1	222
	計			1	66	260	138	100	79	69	58	24	22	17	834
合計	男			1	109	570	459	274	267	211	189	145	67	81	2,373
	女			2	219	844	581	299	173	114	95	45	51	68	2,491
	計			3	328	1,414	1,040	573	440	325	284	190	118	149	4,864