

II 五類定点把握感染症（性感染症）

1) はじめに

本調査の対象疾患は、「性器クラミジア感染症」「性器ヘルペスウイルス感染症」「尖圭コンジローマ」「淋菌感染症」の4疾患である。

性器ヘルペスウイルス感染症については、届出基準の改正に伴い、2006年4月から明らかに再発であるものは除外されている。

2) 概況

2021年における大阪府の年間患者報告数(定点あたり)は、4,912人(76.75人)であった。過去5年間の動向は、2016年は4,502人(68.21人)、2017年は4,825人(71.84人)、2018年は4,639人(68.92人)、2019年は4,815人(71.53人)、2020年は4,864人(76.10人)となっており、患者報告数は、ほぼ横ばいであり、定点あたり報告数は約65~80人の間で変動がみられる。

全国では、2021年に54,974人(55.92人)の報告があった。2016年は47,598人(48.32人)、2017年は47,677人(48.26人)、2018年は48,329人(49.06人)、2019年は51,102人(51.99人)、2020年は51,539人(52.53人)となっており、2021年は2020年と比較して増加している。

3) 疾患別患者数

疾患別にみると、大阪府では性器クラミジア感染症の患者報告数が2,580人と、前年に引き続き最も多く、全体の52.5%を占めていた。

図1 大阪 疾病別割合（男女計）2021年
合計 4,912人（前年 4,864人）

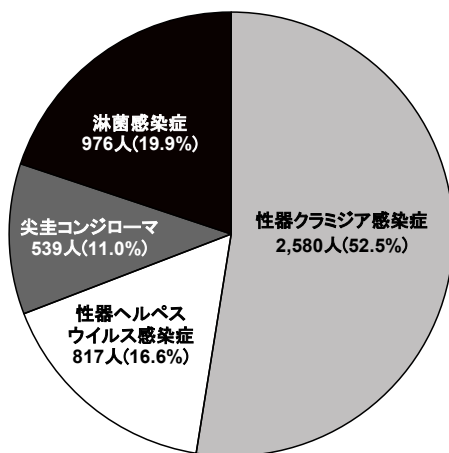
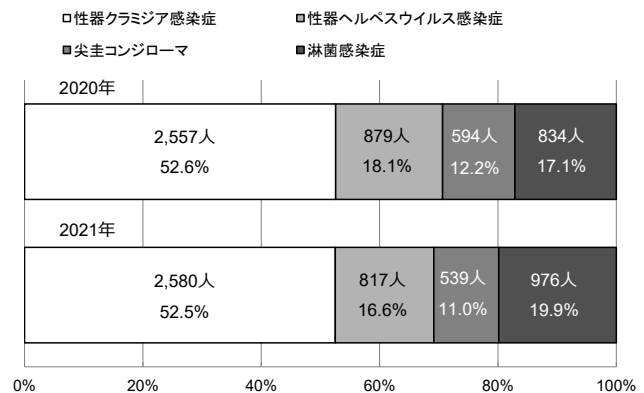


図2 大阪 疾病別割合（男女計）
2020年・2021年



以下、性器ヘルペスウイルス感染症、淋菌感染症、尖圭コンジローマの順となっている。(図 1.2)

全国でも、性器クラミジア感染症の患者報告数が 29,998 人と、前年に引き続き最も多く、全体の 54.6%を占めた。

以下、淋菌感染症、性器ヘルペスウイルス感染症、尖圭コンジローマの順となっており、大阪と同じ順番である。(図 3.4)

図3 全国 疾病別割合（男女計）2021年
合計 54,974人（前年 51,539人）

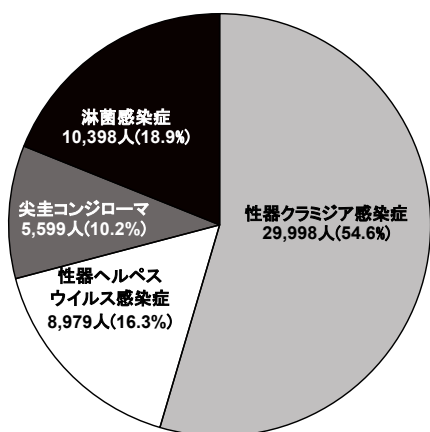
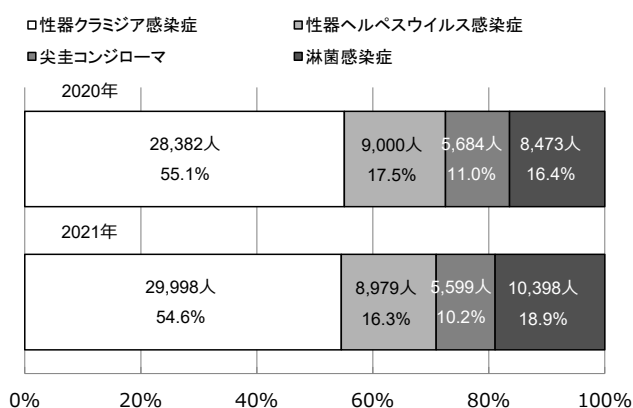


図4 全国 疾病別割合（男女計）
2020年・2021年



4) 男女別患者数

大阪府の男性患者数は、2,416 人と、前年より 43 人増加している。疾患別の前年比は、性器クラミジア感染症(-26 人)、性器ヘルペスウイルス感染症(+10 人)、尖圭コンジローマ(+11 人)、淋菌感染症(+48 人)であり、性器クラミジア感染症以外は増加した。(図 5)

大阪府の女性患者数は、2,496 人と、前年より 5 人増加している。疾患別の前年比は、性器クラミジア感染症(+49 人)、性器ヘルペスウイルス感染症(-72 人)、尖圭コンジローマ(-66 人)、淋菌感染症(+99 人)であった。女性患者数は性器クラミジア感染症と淋菌感染症で増加していた。(図 6)

また、性別の割合で見ると、大阪府全体では女性が 50.8（前年 女性 51.2%）%を占めている。疾患別では、男性の割合が高いのは、尖圭コンジローマ 67.9（前年 59.8%）%、淋菌感染症 67.6（前年 73.4%）%で、女性の割合が高いのは、性器ヘルペスウイルス感染症 65.6（前年 69.2%）%、性器クラミジア感染症 57.0（前年 55.6%）%となっている。尖圭コンジローマの男性の割合、そして性器クラミジア感染症の女性の割合は前年

より高くなった。

全国の男性患者数は、30,457人と、前年より2,116人増加している。疾患別の前年比は、性器クラミジア感染症(+742人)、性器ヘルペスウイルス感染症(+60人)、尖圭コンジローマ(-65人)、淋菌感染症(+1379人)であり、尖圭コンジローマ以外の3疾患は増加していた。(図7)

図5 大阪 疾病別割合（男）2021年
合計 2,416人（前年 2,373人）

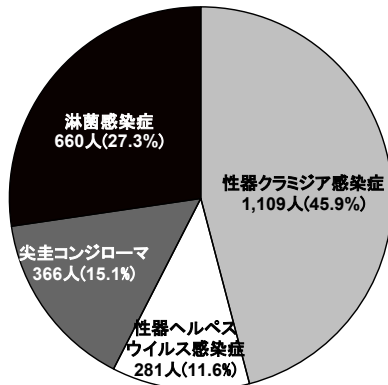


図6 大阪 疾病別割合（女）2021年
合計 2,496人（前年 2,491人）

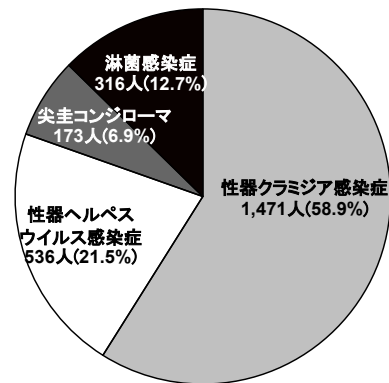


図7 全国 疾病別割合（男）2021年
合計 30,457人（前年 28,341人）

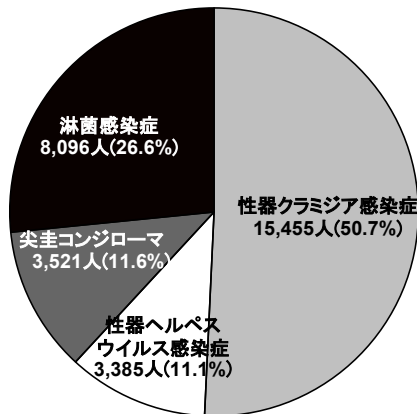
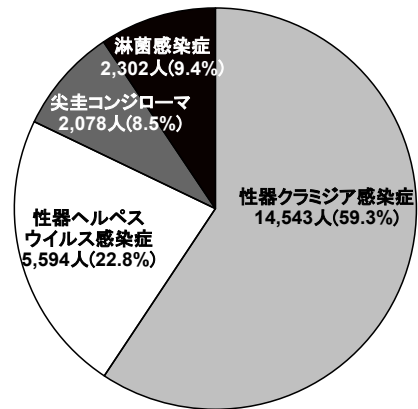


図8 全国 疾病別割合（女）2021年
合計 24,517人（前年 23,198人）



2021年報告数

疾病名	大阪（男）	全国（男）	大阪（女）	全国（女）
性器クラミジア感染症	1,109	15,455	1,471	14,543
性器ヘルペスウイルス感染症	281	3,385	536	5,594
尖圭コンジローマ	366	3,521	173	2,078
淋菌感染症	660	8,096	316	2,302
合計	2,416	30,457	2,496	24,517

全国の女性患者数は、24,517人と、前年より1,319人増加している。疾患別の前年比は、性器クラミジア感染症(+874人)、性器ヘルペスウイルス感染症(-81人)、尖圭コンジローマ(-20人)、淋菌感染症(+546人)であった。(図8)

また、性別の割合で見ると、全体では男性が55.4(前年55.0%)%を占めている。疾患別では、男性の割合が高いのは、淋菌感染症77.9(前年79.3%)%、尖圭コンジローマ62.9(前年63.1%)%、性器クラミジア感染症51.5(前年51.8%)%、で、女性の割合が高いのは、性器ヘルペスウイルス感染症62.3(前年63.1%)%となっている。

以上、全体では全国においては男性の占める割合が女性より高く、大阪府においては女性の占める割合が若干男性より高い。疾患別では、大阪府及び全国においても淋菌感染症、尖圭コンジローマは男性の占める割合が高く、性器ヘルペスウイルス感染症は女性の占める割合が高い。

5) 月別患者数

大阪府における患者数を月別に見ると、性器クラミジア感染症は、10月(230人)が最も多く、最も少ないのは、2月(195人)であった。性器ヘルペスウイルス感染症は、3月(82人)が最も多く、最も少ない6月(59人)であった。尖圭コンジローマは、3月(61人)が最も多く、最も少ない1月(33人)であった。淋菌感染症は、6月(99人)が最も多く、最も少ないのは2月(67人)であった。(図9-図11)

6) 年齢階級別患者数

大阪府における患者数を年齢階級別に見ると、男性については、性器クラミジア感染症や淋菌感染症は、20歳代前半から後半で多く見られた。また、性器ヘルペスウイルス感染症や尖圭コンジローマは、年齢階級による顕著なピークは見られないものの、20歳代前半から40歳代後半の幅広い年齢で見られた。

女性については、性器クラミジア感染症、尖圭コンジローマ、淋菌感染症では、20歳代前半にピークがみられた。性器ヘルペスウイルス感染症は、20歳代前半から30歳代前半で特に多くみられた。(図12)

(文責：山中)

図 9-1 大阪 疾病・月別患者報告数（男女計）

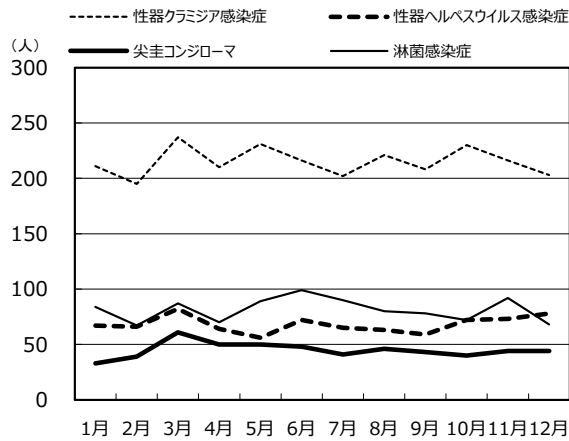


図 10-1 全国 疾病・月別患者報告数（男女計）

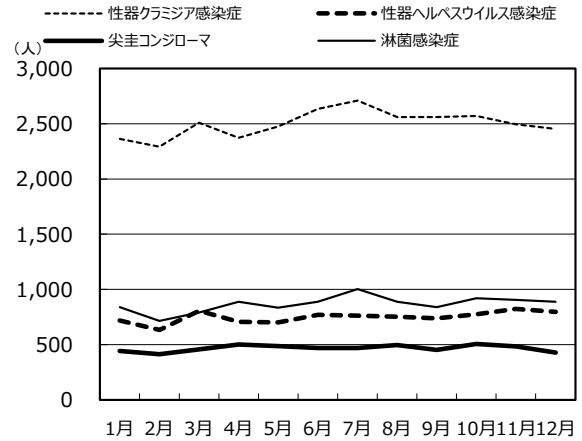


図 9-2 大阪 疾病・月別患者報告数（男）

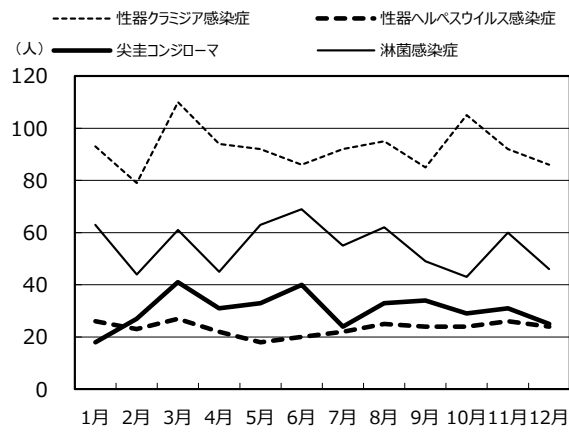


図 10-2 全国 疾病・月別患者報告数（男）

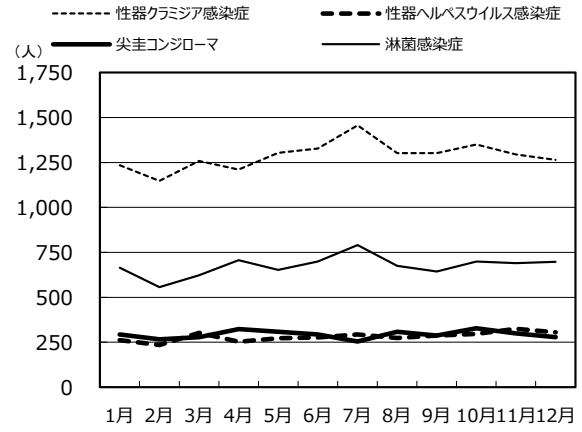


図 9-3 大阪 疾病・月別患者報告数（女）

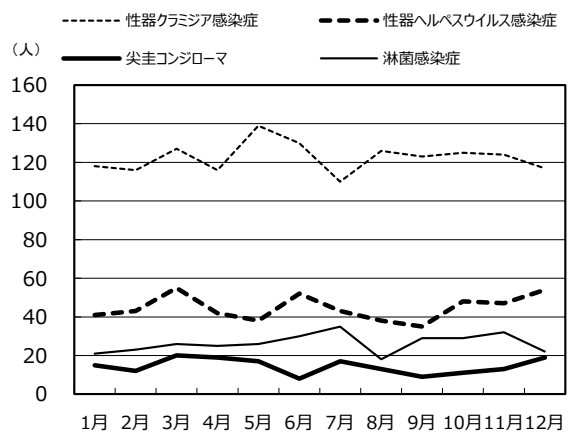


図 10-3 全国 疾病・月別患者報告数（女）

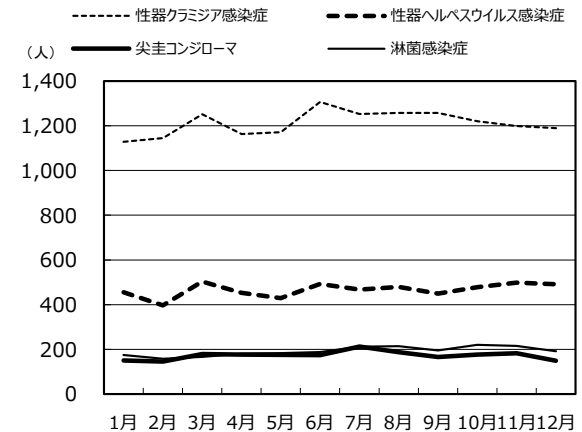


図 11-1 大阪 疾病・月別患者報告数
2019-2021年（合計）

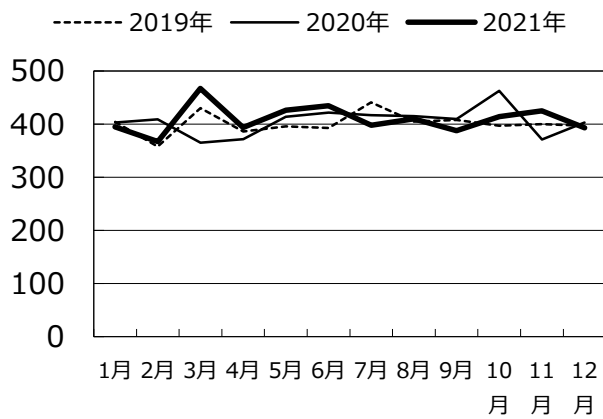


図 11-4 大阪 疾病・月別患者報告数
2019-2021年（尖圭コンジローマ）

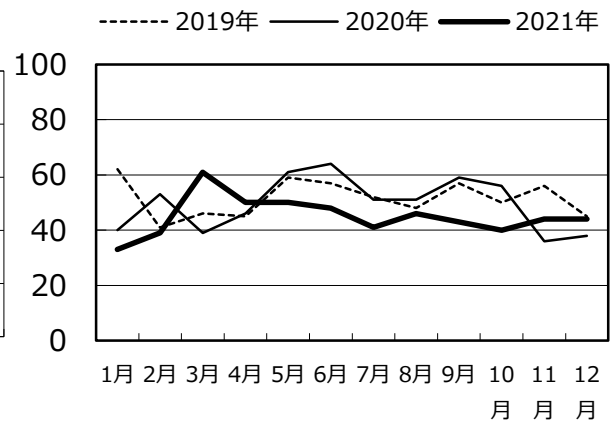


図 11-2 大阪 疾病・月別患者報告数
2019-2021年（性器クラミジア感染症）

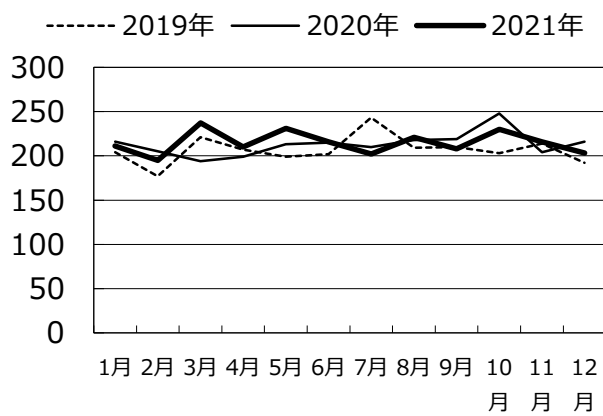


図 11-5 大阪 疾病・月別患者報告数
2019-2021年（淋菌感染症）

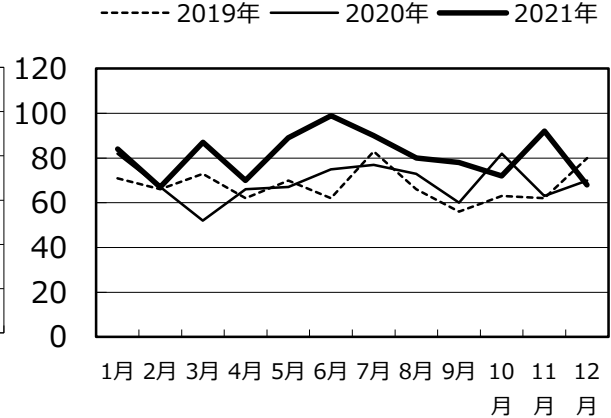


図 11-3 大阪 疾病・月別患者報告数
2019-2021年（性器ヘルペスウイルス感染症）

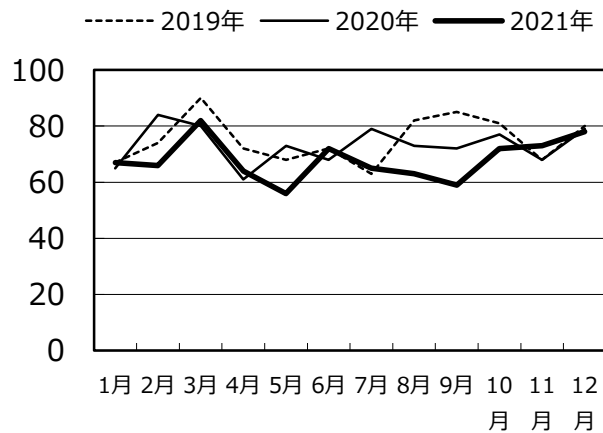


図 12-1 大阪 疾病・年齢階級別患者報告数（男女計）

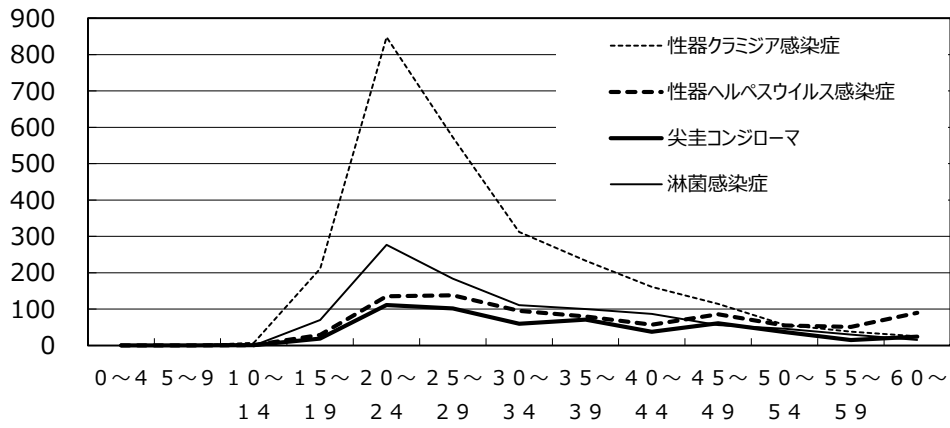


図 12-2 大阪 疾病・年齢階級別患者報告数（男）

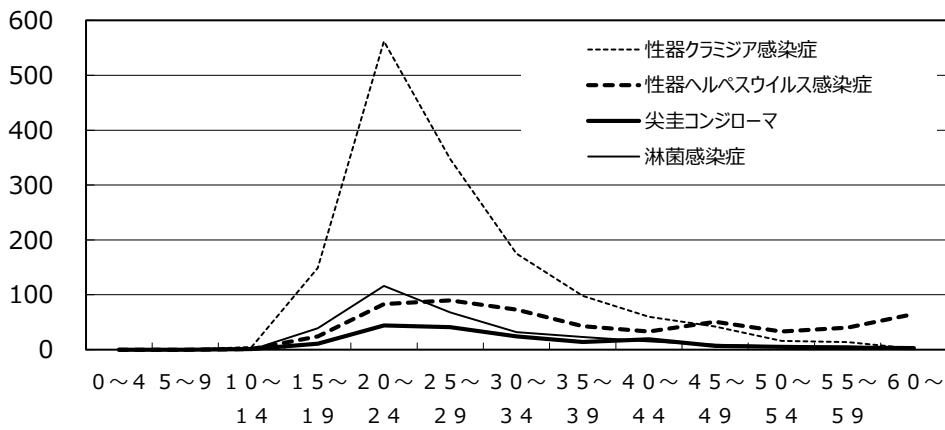
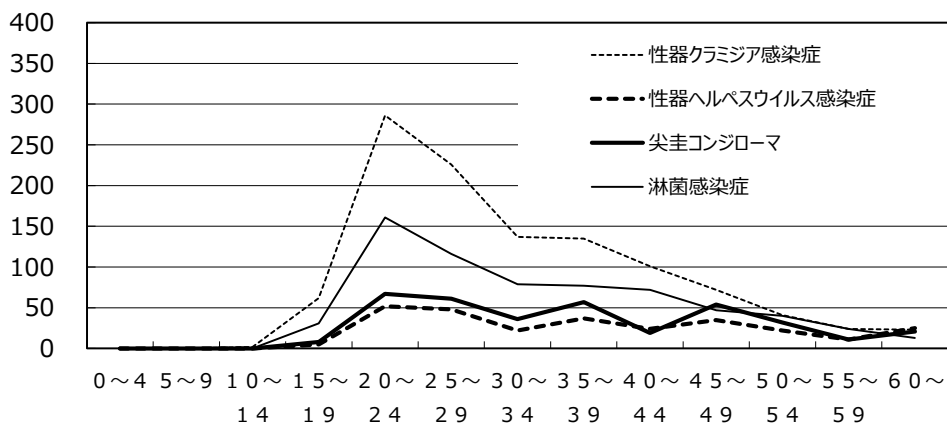


図 12-3 大阪 疾病・年齢階級別患者報告数（女）



1) 疾病別・月別報告数(全国)

疾病名称	性	1月		2月		3月		4月		5月		6月	
		患者数	定点当り	患者数	定点当り	患者数	定点当り	患者数	定点当り	患者数	定点当り	患者数	定点当り
性器クラミジア感染症	男	1,235	1.26	1,148	1.17	1,259	1.29	1,210	1.23	1,304	1.33	1,328	1.35
	女	1,128	1.15	1,145	1.16	1,251	1.28	1,163	1.18	1,171	1.19	1,307	1.33
	計	2,363	2.40	2,293	2.33	2,510	2.56	2,373	2.42	2,475	2.52	2,635	2.68
性器ヘルペスウイルス感染症	男	262	0.27	235	0.24	302	0.31	253	0.26	273	0.28	277	0.28
	女	456	0.46	397	0.40	503	0.51	453	0.46	429	0.44	493	0.50
	計	718	0.73	632	0.64	805	0.82	706	0.72	702	0.71	770	0.78
尖圭コンジローマ	男	293	0.30	266	0.27	279	0.28	323	0.33	309	0.31	294	0.30
	女	150	0.15	146	0.15	179	0.18	177	0.18	176	0.18	174	0.18
	計	443	0.45	412	0.42	458	0.47	500	0.51	485	0.49	468	0.48
淋菌感染症	男	664	0.67	556	0.57	623	0.64	707	0.72	652	0.66	699	0.71
	女	175	0.18	158	0.16	167	0.17	181	0.18	183	0.19	188	0.19
	計	839	0.85	714	0.73	790	0.81	888	0.90	835	0.85	887	0.90
合計	男	2,454	2.50	2,205	2.25	2,463	2.52	2,493	2.54	2,538	2.58	2,598	2.64
	女	1,909	1.94	1,846	1.87	2,100	2.14	1,974	2.00	1,959	2.00	2,162	2.20
	計	4,363	4.44	4,051	4.12	4,563	4.66	4,467	4.54	4,497	4.58	4,760	4.84

疾病名称	性	7月		8月		9月		10月		11月		12月		総数	
		患者数	定点当り	患者数	定点当り	患者数	定点当り	患者数	定点当り	患者数	定点当り	患者数	定点当り	患者数	定点当り
性器クラミジア感染症	男	1,457	1.48	1,302	1.32	1,302	1.32	1,350	1.37	1,295	1.31	1,265	1.29	15,455	15.74
	女	1,253	1.27	1,258	1.28	1,258	1.28	1,221	1.24	1,199	1.22	1,189	1.21	14,543	14.81
	計	2,710	2.75	2,560	2.60	2,560	2.60	2,571	2.62	2,494	2.53	2,454	2.50	29,998	30.55
性器ヘルペスウイルス感染症	男	293	0.30	274	0.28	288	0.29	297	0.30	325	0.33	306	0.31	3,385	3.45
	女	468	0.48	479	0.49	449	0.46	478	0.49	498	0.51	491	0.50	5,594	5.70
	計	761	0.77	753	0.77	737	0.75	775	0.79	823	0.84	797	0.81	8,979	9.14
尖圭コンジローマ	男	255	0.26	308	0.31	287	0.29	328	0.33	300	0.30	279	0.28	3,521	3.59
	女	213	0.22	188	0.19	166	0.17	177	0.18	183	0.19	149	0.15	2,078	2.12
	計	468	0.48	496	0.50	453	0.46	505	0.51	483	0.49	428	0.44	5,599	5.70
淋菌感染症	男	790	0.80	675	0.69	644	0.65	699	0.71	690	0.70	697	0.71	8,096	8.24
	女	212	0.22	214	0.22	195	0.20	221	0.22	216	0.22	192	0.20	2,302	2.34
	計	1,002	1.02	889	0.90	839	0.85	920	0.94	906	0.92	889	0.91	10,398	10.59
合計	男	2,795	2.84	2,559	2.60	2,521	2.55	2,674	2.71	2,610	2.64	2,547	2.59	30,457	31.02
	女	2,146	2.19	2,139	2.18	2,068	2.11	2,097	2.13	2,096	2.14	2,021	2.06	24,517	24.97
	計	4,941	5.03	4,698	4.78	4,589	4.66	4,771	4.84	4,706	4.78	4,568	4.65	54,974	55.98

2) 疾病別・月別報告数（大阪府）

疾病名称	性	1月		2月		3月		4月		5月		6月	
		患者数	定点当り	患者数	定点当り	患者数	定点当り	患者数	定点当り	患者数	定点当り	患者数	定点当り
性器クラミジア感染症	男	93	1.45	79	1.23	110	1.72	94	1.47	92	1.44	86	1.34
	女	118	1.84	116	1.81	127	1.98	116	1.81	139	2.17	130	2.03
	計	211	3.30	195	3.05	237	3.70	210	3.28	231	3.61	216	3.38
性器ヘルペスウイルス感染症	男	26	0.41	23	0.36	27	0.42	22	0.34	18	0.28	20	0.31
	女	41	0.64	43	0.67	55	0.86	42	0.66	38	0.59	52	0.81
	計	67	1.05	66	1.03	82	1.28	64	1.00	56	0.88	72	1.12
尖圭コンジローマ	男	18	0.28	27	0.42	41	0.64	31	0.48	33	0.52	40	0.62
	女	15	0.23	12	0.19	20	0.31	19	0.30	17	0.27	8	0.12
	計	33	0.52	39	0.61	61	0.95	50	0.78	50	0.78	48	0.75
淋菌感染症	男	63	0.98	44	0.69	61	0.95	45	0.70	63	0.98	69	1.08
	女	21	0.33	23	0.36	26	0.41	25	0.39	26	0.41	30	0.47
	計	84	1.31	67	1.05	87	1.36	70	1.09	89	1.39	99	1.55
合計	男	200	3.12	173	2.70	239	3.73	192	3.00	206	3.22	215	3.36
	女	195	3.05	194	3.03	228	3.56	202	3.16	220	3.44	220	3.44
	計	395	6.17	367	5.73	467	7.30	394	6.16	426	6.66	435	6.80

疾病名称	性	7月		8月		9月		10月		11月		12月		総数	
		患者数	定点当り	患者数	定点当り	患者数	定点当り	患者数	定点当り	患者数	定点当り	患者数	定点当り	患者数	定点当り
性器クラミジア感染症	男	92	1.44	95	1.48	85	1.33	105	1.64	92	1.44	86	1.34	1,109	17.33
	女	110	1.72	126	1.97	123	1.92	125	1.95	124	1.94	117	1.83	1,471	22.98
	計	202	3.16	221	3.45	208	3.25	230	3.59	216	3.38	203	3.17	2,580	40.31
性器ヘルペスウイルス感染症	男	22	0.34	25	0.39	24	0.38	24	0.38	26	0.41	24	0.38	281	4.39
	女	43	0.67	38	0.59	35	0.55	48	0.75	47	0.73	54	0.84	536	8.38
	計	65	1.02	63	0.98	59	0.92	72	1.12	73	1.14	78	1.22	817	12.77
尖圭コンジローマ	男	24	0.38	33	0.52	34	0.53	29	0.45	31	0.48	25	0.39	366	5.72
	女	17	0.27	13	0.20	9	0.14	11	0.17	13	0.20	19	0.30	173	2.70
	計	41	0.64	46	0.72	43	0.67	40	0.62	44	0.69	44	0.69	539	8.42
淋菌感染症	男	55	0.86	62	0.97	49	0.77	43	0.67	60	0.94	46	0.72	660	10.31
	女	35	0.55	18	0.28	29	0.45	29	0.45	32	0.50	22	0.34	316	4.94
	計	90	1.41	80	1.25	78	1.22	72	1.12	92	1.44	68	1.06	976	15.25
合計	男	193	3.02	215	3.36	192	3.00	201	3.14	209	3.27	181	2.83	2,416	37.75
	女	205	3.20	195	3.05	196	3.06	213	3.33	216	3.38	212	3.31	2,496	39.00
	計	398	6.22	410	6.41	388	6.06	414	6.47	425	6.64	393	6.14	4,912	76.75

3) 疾病別・ブロック別報告数

疾病	性	豊能 (8)	三島 (6)	北河内 (8)	中河内 (7)	南河内 (4)	堺市 (7)	泉州 (6)	大阪市 北部(7)	大阪市 西部(2)	大阪市 東部(4)	大阪市 南部(5)	大阪府	府定点当り
性器クラミジア感染症	男	194	36	137	175	130	177	38	138	41	39	4	1,109	17.33
	女	64	120	154	50	22	121	152	274	27	342	145	1,471	22.98
	計	258	156	291	225	152	298	190	412	68	381	149	2,580	40.31
性器ヘルペスウイルス感染症	男	30	8	3	60	35	76	0	44	3	12	10	281	4.39
	女	27	32	122	4	19	44	31	131	5	75	46	536	8.38
	計	57	40	125	64	54	120	31	175	8	87	56	817	12.77
尖圭コンジローマ	男	57	11	7	94	43	65	9	39	7	33	1	366	5.72
	女	7	38	9	0	17	14	8	16	4	47	13	173	2.70
	計	64	49	16	94	60	79	17	55	11	80	14	539	8.42
淋菌感染症	男	117	18	39	108	116	129	19	68	16	27	3	660	10.31
	女	21	30	26	5	6	29	17	71	4	88	19	316	4.94
	計	138	48	65	113	122	158	36	139	20	115	22	976	15.25
合計	男	398	73	186	437	324	447	66	289	67	111	18	2,416	37.75
	女	119	220	311	59	64	208	208	492	40	552	223	2,496	39.00
	計	517	293	497	496	388	655	274	781	107	663	241	4,912	76.75

()内の数字はSTD定点医療機関の数。ただし、月により変動することがある
報告数が0の場合には空白としている

4) 疾病別・年齢別報告数

疾病名	性	0～4	5～9	10～14	15～19	20～24	25～29	30～34	35～39	40～44	45～49	50～54	55～59	60歳～	合計
性器クラミジア感染症	男			2	62	286	226	137	135	101	72	41	24	23	1,109
	女	1		5	149	562	347	175	98	60	42	16	14	2	1,471
	計	1		7	211	848	573	312	233	161	114	57	38	25	2,580
性器ヘルペスウイルス感染症	男				5	52	48	22	37	24	35	22	11	25	281
	女			1	24	83	90	73	43	33	51	33	40	65	536
	計			1	29	135	138	95	80	57	86	55	51	90	817
尖圭コンジローマ	男				8	67	61	36	57	19	54	32	11	21	366
	女			1	11	44	41	24	14	19	7	5	4	3	173
	計			1	19	111	102	60	71	38	61	37	15	24	539
淋菌感染症	男				31	161	116	79	77	72	47	40	24	13	660
	女				39	116	68	32	23	15	9	6	6	2	316
	計				70	277	184	111	100	87	56	46	30	15	976
合計	男			2	106	566	451	274	306	216	208	135	70	82	2,416
	女	1		7	223	805	546	304	178	127	109	60	64	72	2,496
	計	1		9	329	1,371	997	578	484	343	317	195	134	154	4,912

報告数が0の場合には空白としている