

あ い さ つ

大阪府では、「感染症の予防及び感染症の患者に対する医療に関する法律（感染症法）」に基づき、感染症の発生状況を継続して把握、分析し、その結果を府民や医療関係者へ提供することにより、感染症予防及びまん延防止を図ることを目的に感染症発生動向調査事業を実施しております。実施にあたり、一般社団法人大阪府医師会、定点医療機関をはじめとする関係各位の多大なるご尽力とご協力を賜りました。2022年においても、円滑に事業を進められましたことに厚くお礼申し上げます。

さて、新型コロナウイルス感染症は、感染症法における位置付けが本年5月8日に、季節性インフルエンザと同じ「5類感染症」に変更されたところです。大阪府では円滑な移行のため、医療提供体制の確保や高齢者施設における感染対策の対応強化など、引き続き府民のいのちと健康を守るための対策を講じつつ、新型コロナウイルス感染症対応によって生じた課題を踏まえ、次の感染症危機に備えるため、令和5年度に大阪府感染症予防計画を改定することとしています。

また、今年新たに、国立感染症研究所の实地疫学専門家養成コース（以下、FETP）の地域拠点として大阪府で研修が展開されました。2025年に開催される大阪・関西万博に向けて、国内外の関係者、来場者が安心して参加できるよう、FETP 大阪拠点を含めた関係各機関と連携し、感染症拡大防止等の体制整備に全力で取り組んでまいります。

感染症を取り巻く状況は日々刻々と変化しますが、関係各位におかれましては本事業の趣旨をご理解いただき、より一層のご協力を賜りますようお願い申し上げます。あわせて、本報告書を感染症対策の資料として、また府民の健康増進の一助として、ご活用いただければ幸甚です。

本報告書の発行にあたり、感染症発生動向調査委員会の委員並びに関係各位の多大なるご尽力に対し、重ねて深く感謝の意を表します。

2023年（令和5年） 8月

大阪府健康医療部長 西野 誠

目 次

あいさつ

2022年における事業概要	1
---------------	---

I 五類定点把握感染症（性感染症を除く）

1. 2022年の総括	5
1) 2022年に注目された感染症	6
[梅毒]	6
2) 感染症別・週別患者報告状況	8
3) 感染症別・ブロック別患者報告状況	11
4) 感染症別・年齢別患者報告状況	12
2. 各感染症状況報告	
1) インフルエンザ定点把握疾患	
インフルエンザ	24
2) 小児科定点把握疾患	
RSウイルス感染症	26
咽頭結膜熱	28
A群溶血性レンサ球菌咽頭炎	30
感染性胃腸炎	32
水痘	34
手足口病	36
伝染性紅斑	38
突発性発しん	40
ヘルパンギーナ	42
流行性耳下腺炎	44
3) 眼科定点把握疾患	
急性出血性結膜炎	46
流行性角結膜炎	48
4) 基幹定点報告（週報）対象疾患	
細菌性髄膜炎（髄膜炎菌、肺炎球菌、インフルエンザ菌、クリプトコッカスを除く）	51
無菌性髄膜炎	52
マイコプラズマ肺炎	52
クラミジア肺炎（オウム病を除く）	53
感染性胃腸炎（病原体がロタウイルスであるものに限る）	53

5) 基幹定点報告（月報）対象疾患	
メチシリン耐性黄色ブドウ球菌感染症 -----	54
ペニシリン耐性肺炎球菌感染症 -----	54
薬剤耐性緑膿菌感染症 -----	55
2022年 感染症の動向（大阪府医師会 府医ニュース） -----	56
[各感染症データ] -----	58
II 五類定点把握感染症（性感染症）	
1) はじめに -----	85
2) 概況 -----	85
3) 疾患別患者数 -----	85
4) 男女別患者数 -----	86
5) 月別患者数 -----	88
6) 年齢階級別患者数 -----	89
III 全数把握感染症	
1. 一類感染症 -----	97
2. 二類感染症 -----	97
3. 三類感染症 -----	97
4. 四類・五類感染症（全数把握分） -----	98
5. 新型インフルエンザ等感染症 -----	100
IV 検査情報	
1. ウイルス検査情報（大阪府・大阪市・堺市） -----	101
2. 細菌検査情報 -----	112
V その他	
大阪感染症情報解析委員会 「今週のトピックス」 -----	117
VI 資料	
大阪府感染症発生動向調査事業実施要綱 -----	143
大阪府感染症発生動向調査委員会設置要綱 -----	150
大阪感染症情報解析委員会運営要綱 -----	153
VII 指定届出機関一覧 -----	157

2022年における事業概要

感染症発生動向調査事業は、大阪府内の医療機関及び府内の政令市・中核市の協力のもと実施している。

「感染症の予防及び感染症の患者に対する医療に関する法律（以下、「感染症法」という。）」では、一類から五類感染症（全数把握と定点把握）、新型インフルエンザ等感染症及び指定感染症の115感染症を対象とし、情報の収集、分析、提供、公開を行っている。

本事業で定点把握対象の五類感染症の発生状況を届け出る「指定届出機関（定点）」は、インフルエンザ定点、小児科定点、眼科定点、性感染症定点、基幹定点及び疑似症定点からなっている。また、感染症法第14条第1項に規定する厚生労働省令で定める疑似症について、2019年4月1日以降、定点の選定基準や届出基準が変更となった。

2022年12月末の指定数は、インフルエンザ定点300、小児科定点196、眼科定点52、性感染症定点64、疑似症定点22、基幹定点17である。

1 患者情報の収集

ファクシミリ又は新型コロナウイルス感染者等情報把握・管理支援システム(HER-SYS)等の活用により、医療機関からの患者情報を、全数把握対象感染症は直ちに（五類感染症にあっては一部を除いて7日以内に）、定点把握対象感染症は週報（一部月報）で収集している。さらに、収集した情報はコンピュータオンラインシステムにより国立感染症研究所（中央感染症情報センター）に報告している。

2 情報の解析・評価

学識経験者、医療関係団体・医療施設等の代表者、関係行政機関の職員等により構成される感染症発生動向調査に係る委員会において、収集した情報の解析・評価を行っている。

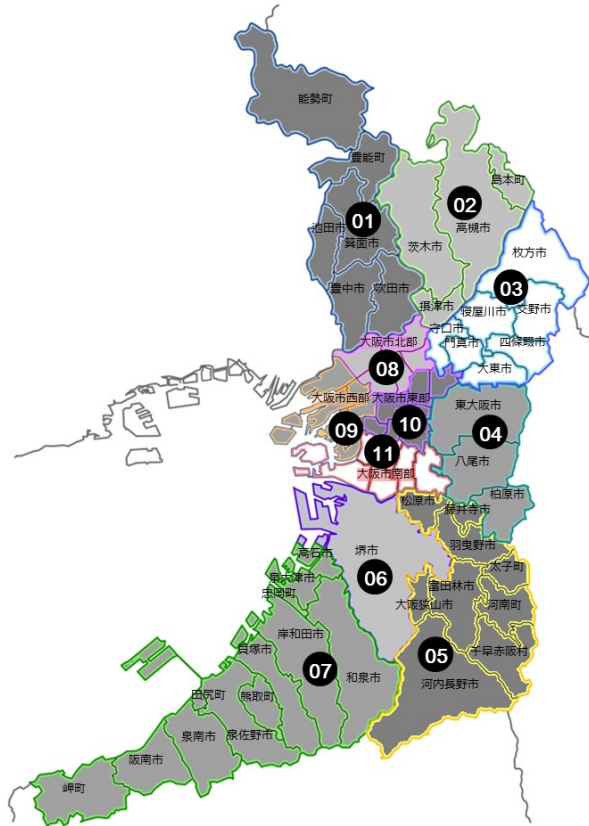
3 情報の提供・公開

大阪府は、委員会から報告された情報を全国情報と併せて週報とし、各定点医療機関、一般社団法人大阪府医師会、保健所、各市町村及び学校等関係機関に広く情報を提供している。また、大阪府感染症情報センターのホームページにも感染症情報を公開している。

4 病原体情報の収集

患者定点の中から病原体定点を選定し、これらの病原体定点から提供される検体についてウイルス検査、細菌検査を地方衛生研究所において行っている。併せて病院等が行った検査の情報収集を図っている。

ブロック地図・ブロック別人口動態



ブロック別人口動態

ブロック	市町村区分	定点数(第52週時点)							人口*	出生数*
		週報				月報				
		内科	小児科	眼科	基幹	STD	疑似症	基幹		
① 豊能	豊中市、池田市、吹田市、箕面市、能勢町、豊能町	12	23	5	2	8	2	2	1,059,288	7,644
② 三島	高槻市、茨木市、摂津市、島本町	8	17	4	2	6	1	2	757,358	5,479
③ 北河内	守口市、寝屋川市、門真市、枚方市、大東市、四條畷市、交野市	15	26	6	2	8	3	2	1,124,628	7,079
④ 中河内	八尾市、柏原市、東大阪市	11	20	5	2	7	1	2	816,114	5,104
⑤ 南河内	藤井寺市、松原市、羽曳野市、富田林市、大阪狭山市、河内長野市、河南町、太子町、千早赤阪村	8	16	4	1	4	2	2	581,723	3,347
⑥ 堺市	堺市	10	18	5	2	7	1	2	815,235	5,411
⑦ 泉州	和泉市、高石市、泉大津市、忠岡町、岸和田市、貝塚市、泉佐野市、泉南市、阪南市、田尻町、熊取町、岬町	13	19	6	1	6	2	1	869,560	5,423
⑧ 大阪市北部	北区、都島区、淀川区、東淀川区、旭区	6	14	5	1	7	4	1	700,054	5,081
⑨ 大阪市西部	福島区、此花区、西区、港区、大正区、西淀川区	5	10	2	1	2	2	1	488,865	3,346
⑩ 大阪市東部	中央区、天王寺区、浪速区、東成区、生野区、城東区、鶴見区	7	15	6	1	4	2	1	766,937	5,772
⑪ 大阪市南部	阿倍野区、住吉区、住之江区、東住吉区、平野区、西成区	9	18	4	1	5	2	1	801,433	5,003
合 計		104	196	52	16	64	22	17	8,781,195	58,689

*人口は大阪府毎月推計人口 2023年1月1日現在に公開された数値を反映しています。

(<http://www.pref.osaka.lg.jp/toukei/jinkou/jinkou-xlslist.html>)

2022年 感染症発生動向調査 カレンダー

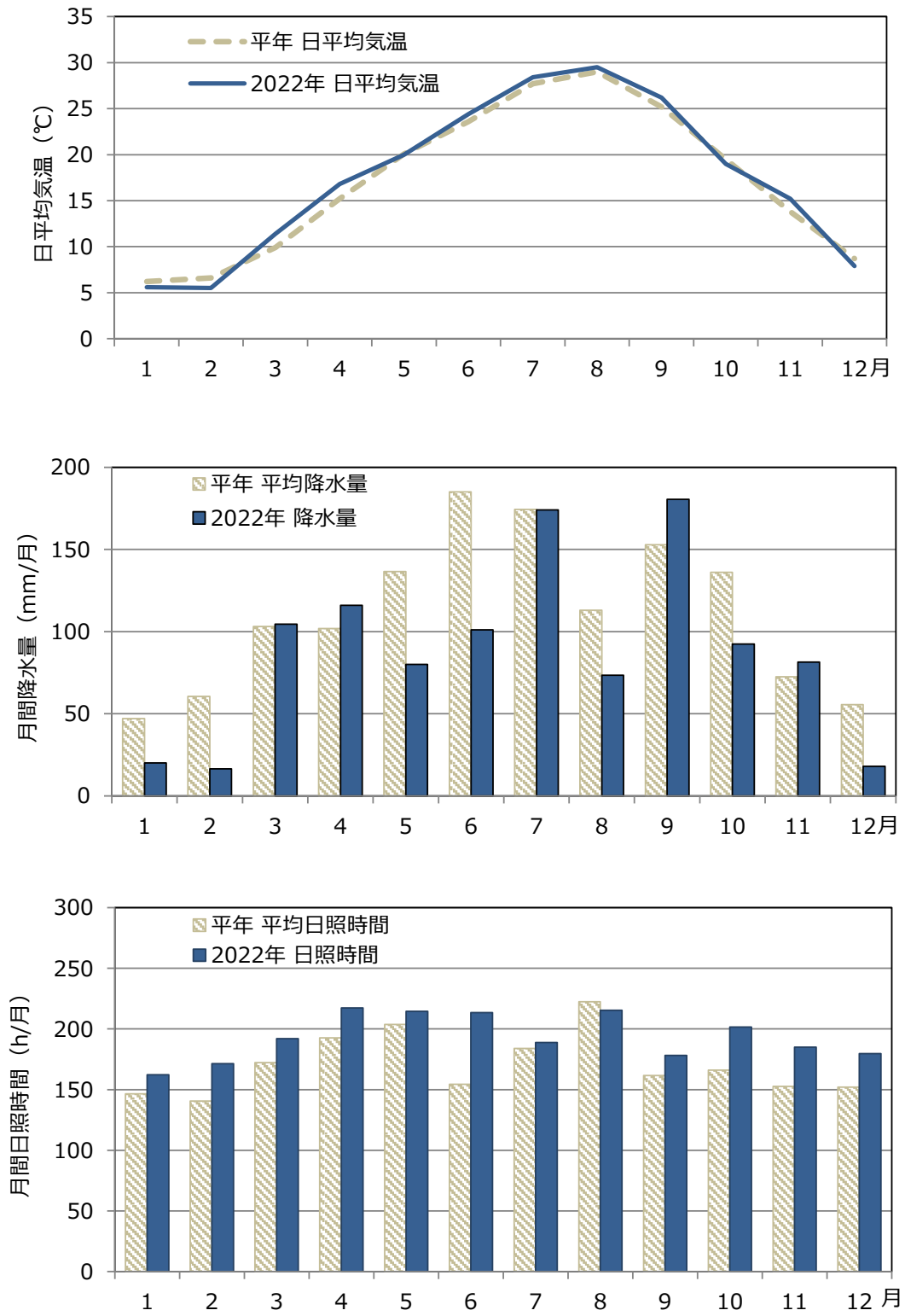
	週	月	火	水	木	金	土	日
1月	1週	3	4	5	6	7	8	9
	2週	10	11	12	13	14	15	16
	3週	17	18	19	20	21	22	23
	4週	24	25	26	27	28	29	30
	5週	31	1	2	3	4	5	6
2月	6週	7	8	9	10	11	12	13
	7週	14	15	16	17	18	19	20
	8週	21	22	23	24	25	26	27
	9週	28	1	2	3	4	5	6
3月	10週	7	8	9	10	11	12	13
	11週	14	15	16	17	18	19	20
	12週	21	22	23	24	25	26	27
	13週	28	29	30	31	1	2	3
4月	14週	4	5	6	7	8	9	10
	15週	11	12	13	14	15	16	17
	16週	18	19	20	21	22	23	24
	17週	25	26	27	28	29	30	1
5月	18週	2	3	4	5	6	7	8
	19週	9	10	11	12	13	14	15
	20週	16	17	18	19	20	21	22
	21週	23	24	25	26	27	28	29
	22週	30	31	1	2	3	4	5
6月	23週	6	7	8	9	10	11	12
	24週	13	14	15	16	17	18	19
	25週	20	21	22	23	24	25	26
	26週	27	28	29	30	1	2	3
7月	27週	4	5	6	7	8	9	10
	28週	11	12	13	14	15	16	17
	29週	18	19	20	21	22	23	24
	30週	25	26	27	28	29	30	31
	8月	31週	1	2	3	4	5	6
32週		8	9	10	11	12	13	14
33週		15	16	17	18	19	20	21
34週		22	23	24	25	26	27	28
35週		29	30	31	1	2	3	4
9月	36週	5	6	7	8	9	10	11
	37週	12	13	14	15	16	17	18
	38週	19	20	21	22	23	24	25
	39週	26	27	28	29	30	1	2
10月	40週	3	4	5	6	7	8	9
	41週	10	11	12	13	14	15	16
	42週	17	18	19	20	21	22	23
	43週	24	25	26	27	28	29	30
	44週	31	1	2	3	4	5	6
11月	45週	7	8	9	10	11	12	13
	46週	14	15	16	17	18	19	20
	47週	21	22	23	24	25	26	27
	48週	28	29	30	1	2	3	4
12月	49週	5	6	7	8	9	10	11
	50週	12	13	14	15	16	17	18
	51週	19	20	21	22	23	24	25
	52週	26	27	28	29	30	31	1

調査期間は月曜日から日曜日までの1週間を単位としています。

第1、第8、第18、第44、第47週を除く毎水曜日に感染症情報解析委員会を開催しました。

2022年大阪感染症情報解析委員会開催日

大阪の気象条件



2022年と過去30年間平均値の比較

大阪管区气象台 大阪府の気象 2022年(令和4年)データより作成

<https://www.jma-net.go.jp/osaka/kikou/osaka-kishou.html>