

## II 五類定点把握感染症 (性感染症)



## II 五類定点把握感染症（性感染症）

### 1) はじめに

本調査の対象疾患は、「性器クラミジア感染症」「性器ヘルペスウイルス感染症」「尖圭コンジローマ」「淋菌感染症」の4疾患である。

性器ヘルペスウイルス感染症については、届出基準の改正に伴い、2006年4月から明らかに再発であるものは除外されている。

### 2) 概況

2022年における大阪府の年間患者報告数(定点当たり)は、4,533人(70.28人)であった。過去5年間の動向は、2017年は4,825人(71.84人)、2018年は4,639人(68.92人)、2019年は4,815人(71.53人)、2020年は4,864人(76.10人)、2021年は4,912人(76.75人)となっており、患者報告数は、ほぼ横ばいであり、定点当たり報告数は約65~80人の間で変動がみられる。

全国では、2022年に54,813人(55.76人)の報告があった。2016年は47,598人(48.32人)、2017年は47,677人(48.26人)、2018年は48,329人(49.06人)、2019年は51,102人(51.99人)、2020年は51,539人(52.53人)、2021年は54,974人(55.92人)となっており、2022年は2021年と比較して2.9%減少した。

### 3) 疾患別患者数

疾患別にみると、大阪府では性器クラミジア感染症の患者報告数が2,305人と、前年に引き続き最も多く、全体の50.8%を占めていた。

以下、淋菌感染症、性器ヘルペスウイルス感染症、尖圭コンジローマの順となっている。(図1.2)

図1 大阪 疾病別割合（男女計）2022年  
合計 4,533人（前年 4,912人）

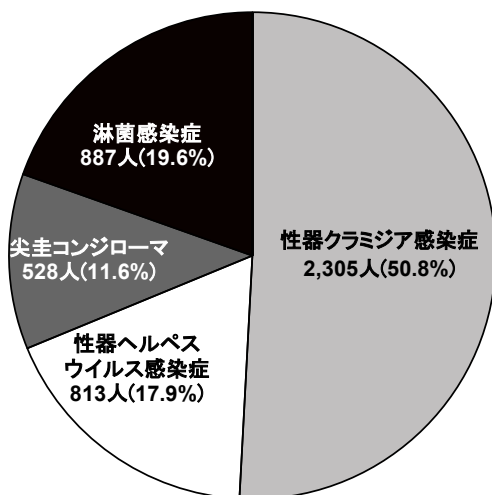
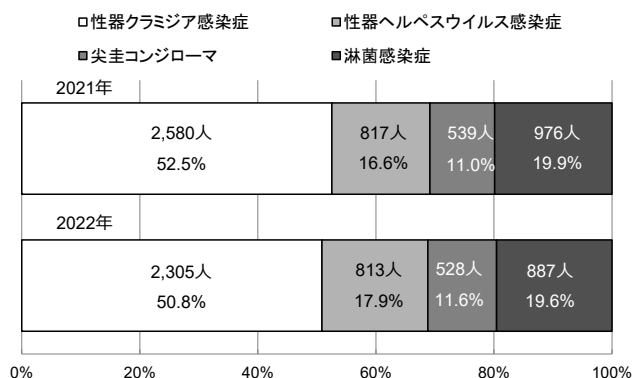


図2 大阪 疾病別割合（男女計）  
2021年・2022年



全国でも、性器クラミジア感染症の患者報告数が 30,136 人と、前年に引き続き最も多く、全体の 55.0%を占めた。

以下、淋菌感染症、性器ヘルペスウイルス感染症、尖圭コンジローマの順となっており、大阪府と同じ順番である。(図 3.4)

図 3 全国 疾病別割合 (男女計) 2022 年  
合計 54,813 人 (前年 54,974 人)

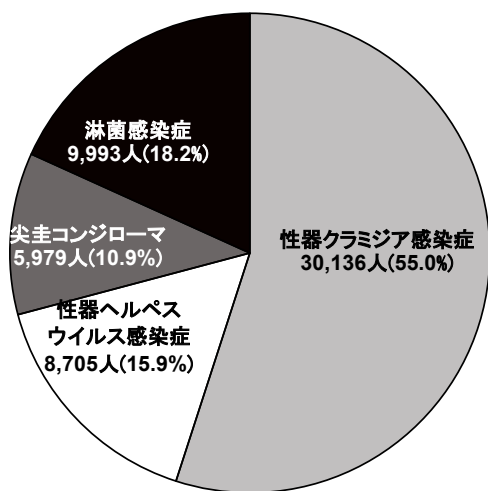
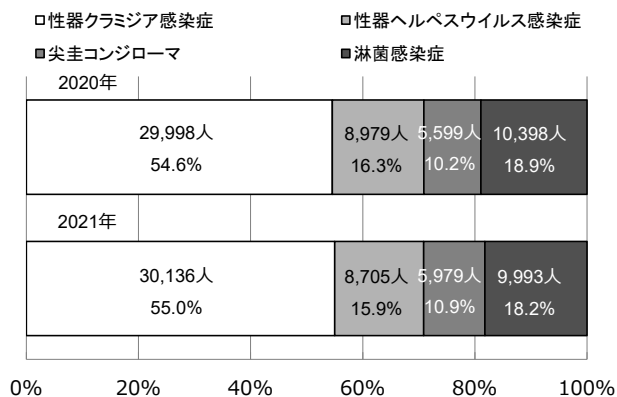


図 4 全国 疾病別割合 (男女計)  
2021 年・2022 年



#### 4) 男女別患者数

大阪府の男性患者数は、2,262 人と、前年より 145 人減少している。疾患別の前年比は、性器クラミジア感染症(-107 人)、性器ヘルペスウイルス感染症(±0 人)、尖圭コンジローマ(-8 人)、淋菌感染症(-145 人)であり、性器ヘルペスウイルス感染症以外は減少していた。(図 5)

大阪府の女性患者数は、2,262 人と、前年より 234 人減少している。疾患別の前年比は、性器クラミジア感染症(-168 人)、性器ヘルペスウイルス感染症(-4 人)、尖圭コンジローマ(-3 人)、淋菌感染症(-59 人)であり、いずれの感染症において減少していた。(図 6)

また、性別の割合で見ると、大阪府全体では女性が 50.8 (前年 女性 50.8%) %を占めている。疾患別では、男性の割合が高いのは、淋菌感染症 71.0 (前年 67.6%) %、尖圭コンジローマ 67.8 (前年 67.9%) %で、女性の割合が高いのは、性器ヘルペスウイルス感染症 65.4 (前年 65.6%) %、性器クラミジア感染症 56.5 (前年 57.0%) %となっている。淋菌感染症の男性の割合は前年より高くなった。

全国の男性患者数は、30,603 人と、前年より 146 人増加している。疾患別の前年比は、性器クラミジア感染症(+123 人)、性器ヘルペスウイルス感染症(-43 人)、尖圭コンジローマ(+429 人)、淋菌感染症(-363 人)であり、性器クラミジア感染症と尖圭コンジローマが増加していた。(図 7)

全国の女性患者数は、24,210 人と、前年より 307 人減少している。疾患別の前年比は、性器クラミジア感染症(+15 人)、性器ヘルペスウイルス感染症(-231 人)、尖圭コンジローマ(-

49人)、淋菌感染症(-42人)であった。(図8)

また、性別の割合で見ると、全体では男性が55.8(前年55.4%)%を占めている。疾患別では、男性の割合が高いのは、淋菌感染症77.4(前年79.9%)%、尖圭コンジローマ66.1(前年62.9%)%、性器クラミジア感染症51.7(前年51.5%)%、で、女性の割合が高いのは、性器ヘルペスウイルス感染症61.6(前年62.3%)%となっている。

以上、全体では全国においては男性の占める割合が女性より高く、大阪府においては男性の占める割合が若干女性より高い。疾患別では、大阪府及び全国においても淋菌感染症、尖圭コンジローマは男性の占める割合が高く、性器ヘルペスウイルス感染症は女性の占める割合が高い。

図5 大阪 疾病別割合（男）2022年  
合計 2,271人（前年 2,416人）

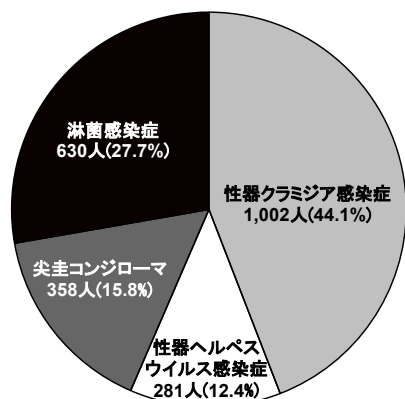


図6 大阪 疾病別割合（女）2022年  
合計 2,262人（前年 2,496人）

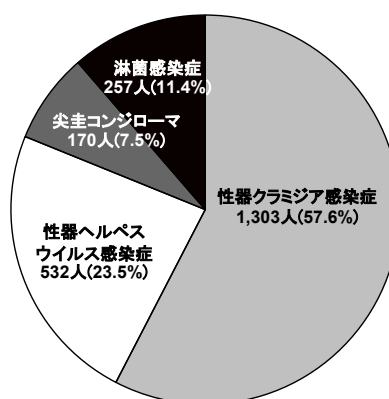


図7 全国 疾病別割合（男）2022年  
合計 30,603人（前年 30,457人）

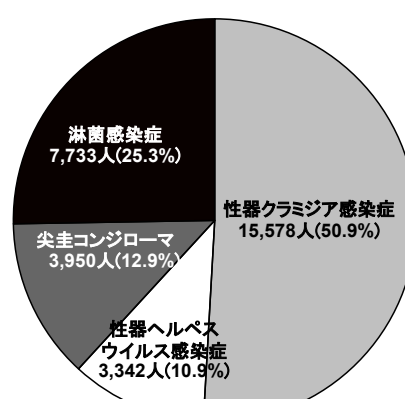
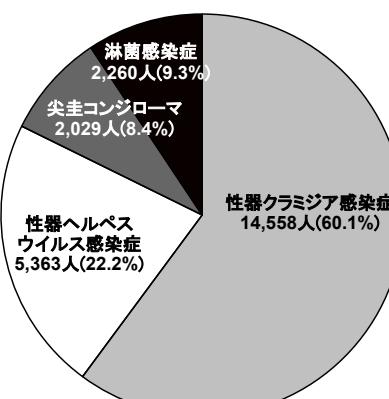


図8 全国 疾病別割合（女）2022年  
合計 24,210人（前年 24,517人）



2022年報告数

疾病名	大阪（男）	全国（男）	大阪（女）	全国（女）
性器クラミジア感染症	1,002	15,578	1,303	14,558
性器ヘルペスウイルス感染症	281	3,342	532	5,363
尖圭コンジローマ	358	3,950	170	2,029
淋菌感染症	630	7,733	257	2,260
合計	2,271	30,603	2,262	24,210

5) 月別患者数

大阪府における患者数を月別に見ると、性器クラミジア感染症は、1月(226人)が最も多く、最も少ないのは、8月(158人)であった。性器ヘルペスウイルス感染症は、1、4月(74人)が最も多く、最も少ない9月(54人)であった。尖圭コンジローマは、3月(53人)が最も多く、最も少ないは8、9月(36人)であった。淋菌感染症は、10月(94人)が最も多く、最も少ない

のは6月(57人)であった。(図9-図11)

#### 6) 年齢階級別患者数

大阪府における患者数を年齢階級別に見ると、男性については、性器クラミジア感染症や淋菌感染症は、20歳代前半から後半で多く見られた。また、性器ヘルペスウイルス感染症や尖圭コンジローマは、年齢階級による顕著なピークは見られないものの、20歳代前半から50歳代前半の幅広い年齢で見られた。

女性については、性器クラミジア感染症、尖圭コンジローマ、淋菌感染症では、20歳代前半にピークがみられた。性器ヘルペスウイルス感染症は、20歳代前半から30歳代前半で特に多くみられた。(図12)

(文責：山中)

図9-1 大阪 疾病・月別患者報告数（男女計）

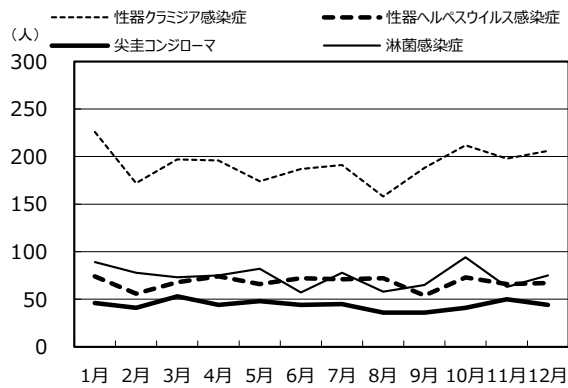


図10-1 全国 疾病・月別患者報告数（男女計）

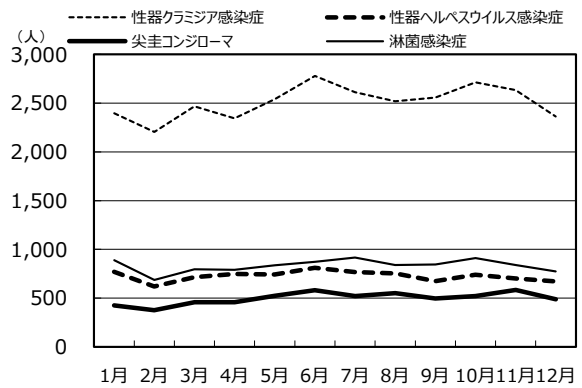


図9-2 大阪 疾病・月別患者報告数（男）

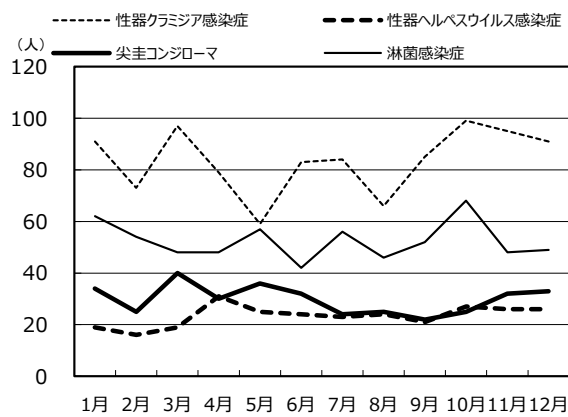


図10-2 全国 疾病・月別患者報告数（男）

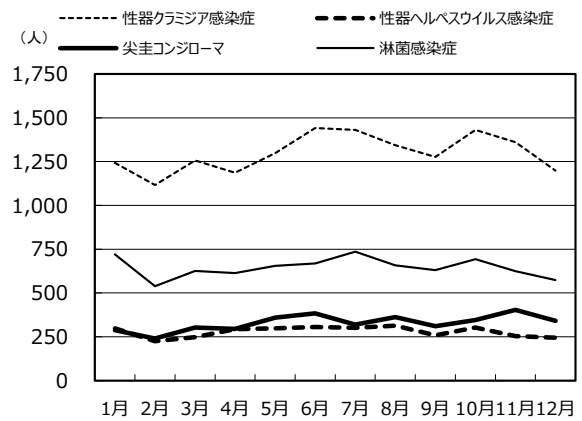


図9-3 大阪 疾病・月別患者報告数（女）

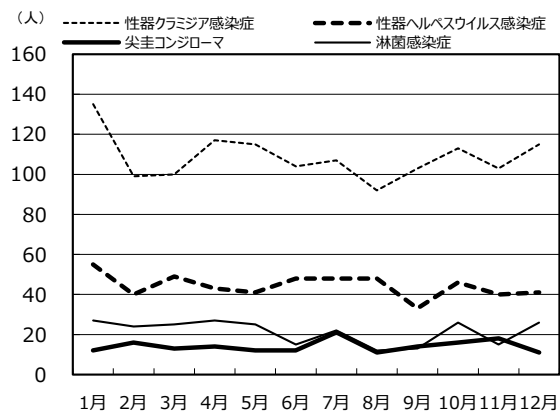


図10-3 全国 疾病・月別患者報告数（女）

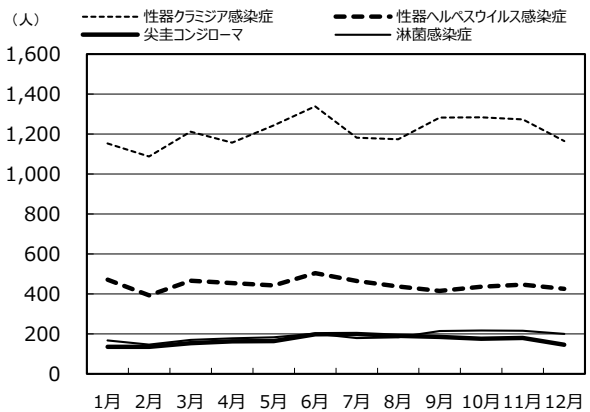




図 11-1 大阪 疾病・月別患者報告数  
2020-2022 年（合計）

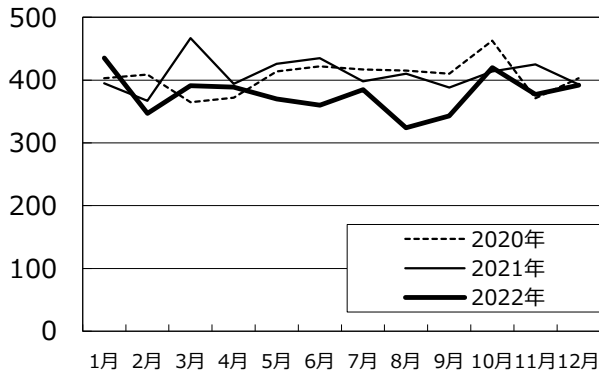


図 11-4 大阪 疾病・月別患者報告数  
2020-2022 年（尖圭コンジローマ）

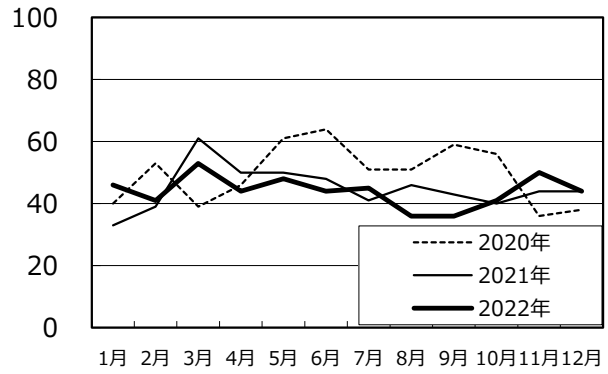


図 11-2 大阪 疾病・月別患者報告数  
2020-2022 年（性器クラミジア感染症）

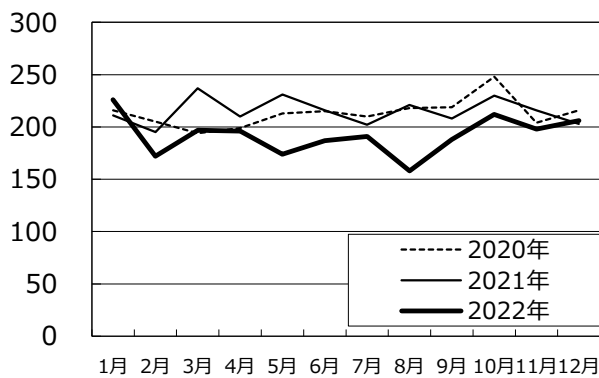


図 11-5 大阪 疾病・月別患者報告数  
2020-2022 年（淋菌感染症）

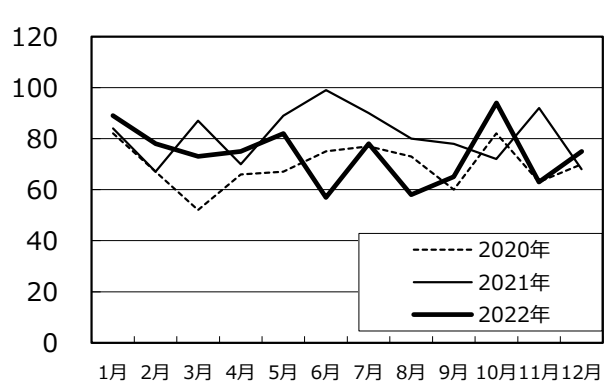


図 11-3 大阪 疾病・月別患者報告数  
2020-2022 年（性器ヘルペスウイルス感染症）

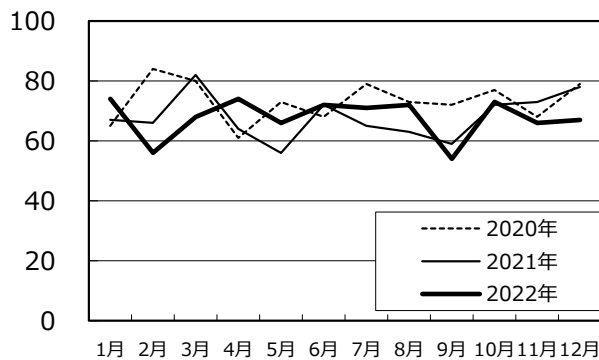


図 12-1 大阪 疾病・年齢階級別患者報告数（男女計）

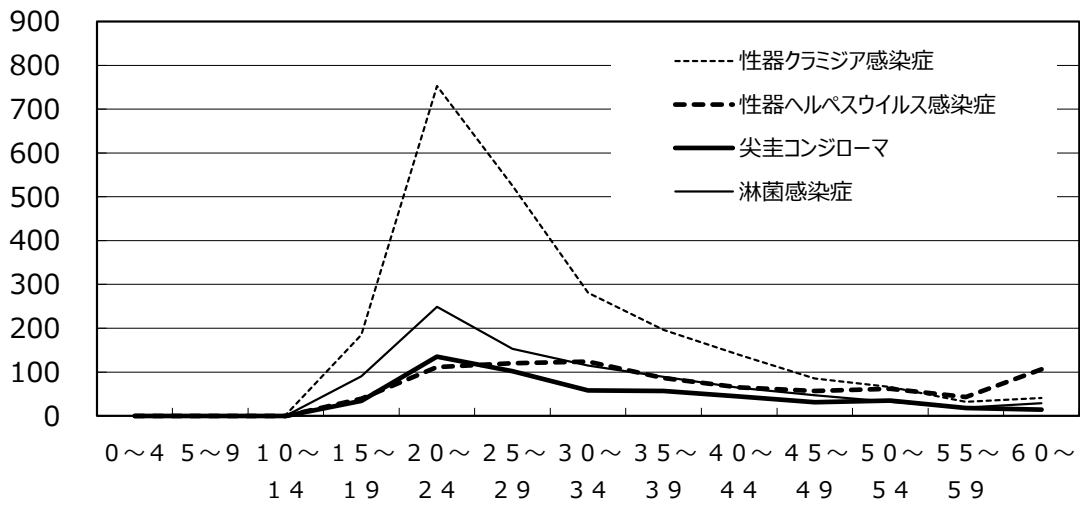


図 12-2 大阪 疾病・年齢階級別患者報告数（男）

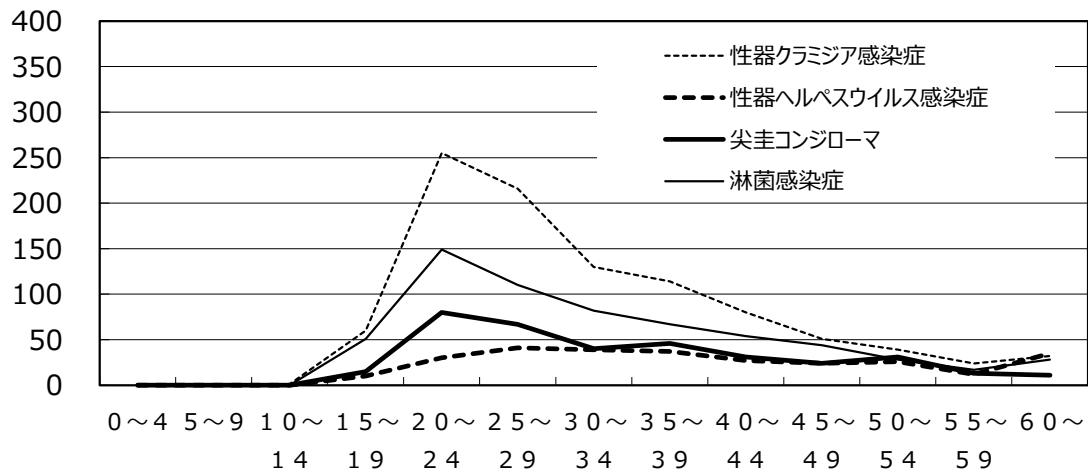
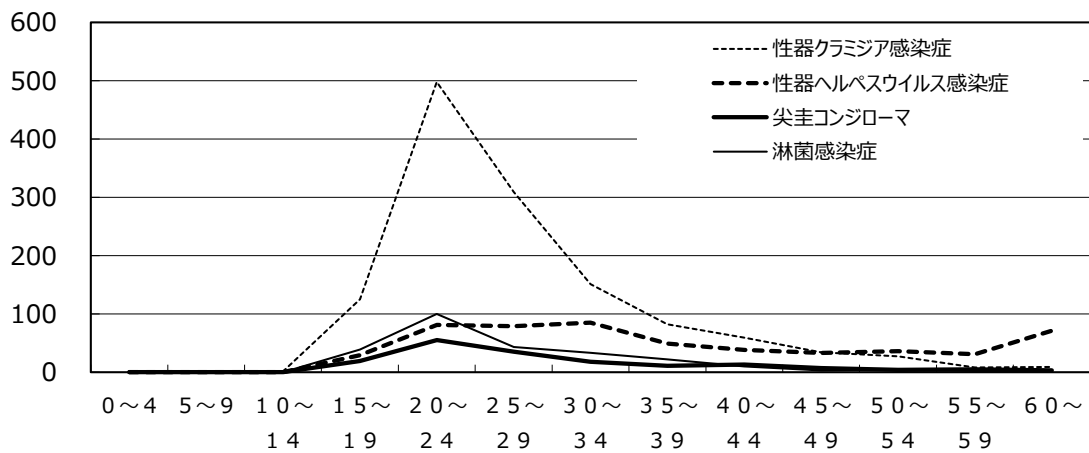


図 12-3 大阪 疾病・年齢階級別患者報告数（女）



1) 疾病別・月別報告数（全国）

疾病名称	性	1月		2月		3月		4月		5月		6月	
		患者数	定点当り	患者数	定点当り	患者数	定点当り	患者数	定点当り	患者数	定点当り	患者数	定点当り
性器クラミジア感染症	男	1,242	1.26	1,116	1.13	1,256	1.27	1,186	1.21	1,297	1.32	1,441	1.46
	女	1,154	1.17	1,088	1.10	1,212	1.23	1,158	1.18	1,244	1.26	1,339	1.36
	計	2,396	2.43	2,204	2.24	2,468	2.50	2,344	2.38	2,541	2.58	2,780	2.83
性器ヘルペスウイルス感染症	男	298	0.30	225	0.23	247	0.25	293	0.30	298	0.30	306	0.31
	女	472	0.48	393	0.40	467	0.47	455	0.46	443	0.45	505	0.51
	計	770	0.78	618	0.63	714	0.72	748	0.76	741	0.75	811	0.82
尖圭コンジローマ	男	288	0.29	240	0.24	303	0.31	295	0.30	359	0.36	383	0.39
	女	136	0.14	136	0.14	154	0.16	163	0.17	164	0.17	198	0.20
	計	424	0.43	376	0.38	457	0.46	458	0.47	523	0.53	581	0.59
淋菌感染症	男	720	0.73	538	0.55	626	0.63	613	0.62	654	0.66	669	0.68
	女	168	0.17	147	0.15	170	0.17	178	0.18	183	0.19	202	0.21
	計	888	0.90	685	0.69	796	0.81	791	0.80	837	0.85	871	0.89
合計	男	2,548	2.58	2,119	2.15	2,432	2.46	2,387	2.43	2,608	2.64	2,799	2.84
	女	1,930	1.96	1,764	1.79	2,003	2.03	1,954	1.99	2,034	2.07	2,244	2.28
	計	4,478	4.54	3,883	3.94	4,435	4.49	4,341	4.42	4,642	4.71	5,043	5.12

疾病名称	性	7月		8月		9月		10月		11月		12月		総数	
		患者数	定点当り	患者数	定点当り	患者数	定点当り	患者数	定点当り	患者数	定点当り	患者数	定点当り	患者数	定点当り
性器クラミジア感染症	男	1,431	1.45	1,344	1.37	1,276	1.30	1,431	1.46	1,360	1.38	1,198	1.22	15,578	15.85
	女	1,182	1.20	1,175	1.20	1,283	1.31	1,284	1.31	1,274	1.29	1,165	1.18	14,558	14.81
	計	2,613	2.66	2,519	2.57	2,559	2.60	2,715	2.76	2,634	2.68	2,363	2.40	30,136	30.66
性器ヘルペスウイルス感染症	男	301	0.31	314	0.32	259	0.26	303	0.31	253	0.26	245	0.25	3,342	3.40
	女	465	0.47	438	0.45	416	0.42	436	0.44	447	0.45	426	0.43	5,363	5.46
	計	766	0.78	752	0.77	675	0.69	739	0.75	700	0.71	671	0.68	8,705	8.86
尖圭コンジローマ	男	320	0.33	362	0.37	310	0.32	345	0.35	404	0.41	341	0.35	3,950	4.02
	女	200	0.20	190	0.19	186	0.19	176	0.18	180	0.18	146	0.15	2,029	2.06
	計	520	0.53	552	0.56	496	0.50	521	0.53	584	0.59	487	0.49	5,979	6.08
淋菌感染症	男	736	0.75	657	0.67	630	0.64	693	0.70	624	0.63	573	0.58	7,733	7.87
	女	179	0.18	183	0.19	215	0.22	218	0.22	216	0.22	201	0.20	2,260	2.30
	計	915	0.93	840	0.86	845	0.86	911	0.93	840	0.85	774	0.79	9,993	10.17
合計	男	2,788	2.84	2,677	2.73	2,475	2.52	2,772	2.82	2,641	2.68	2,357	2.40	30,603	31.13
	女	2,026	2.05	1,986	2.03	2,100	2.14	2,114	2.15	2,117	2.14	1,938	1.96	24,210	24.63
	計	4,814	4.89	4,663	4.76	4,575	4.66	4,886	4.97	4,758	4.82	4,295	4.36	54,813	55.76

## 2) 疾病別・月別報告数（大阪府）

疾病名称	性	1月		2月		3月		4月		5月		6月	
		患者数	定点当り	患者数	定点当り	患者数	定点当り	患者数	定点当り	患者数	定点当り	患者数	定点当り
性器クラミジア感染症	男	91	1.42	73	1.14	97	1.52	79	1.23	59	0.92	83	1.30
	女	135	2.11	99	1.55	100	1.56	117	1.83	115	1.80	104	1.62
	計	226	3.53	172	2.69	197	3.08	196	3.06	174	2.72	187	2.92
性器ヘルペスウイルス感染症	男	19	0.30	16	0.25	19	0.30	31	0.48	25	0.39	24	0.38
	女	55	0.86	40	0.62	49	0.77	43	0.67	41	0.64	48	0.75
	計	74	1.16	56	0.88	68	1.06	74	1.16	66	1.03	72	1.12
尖圭コンジローマ	男	34	0.53	25	0.39	40	0.62	30	0.47	36	0.56	32	0.50
	女	12	0.19	16	0.25	13	0.20	14	0.22	12	0.19	12	0.19
	計	46	0.72	41	0.64	53	0.83	44	0.69	48	0.75	44	0.69
淋菌感染症	男	62	0.97	54	0.84	48	0.75	48	0.75	57	0.89	42	0.66
	女	27	0.42	24	0.38	25	0.39	27	0.42	25	0.39	15	0.23
	計	89	1.39	78	1.22	73	1.14	75	1.17	82	1.28	57	0.89
合計	男	206	3.22	168	2.62	204	3.19	188	2.94	177	2.77	181	2.83
	女	229	3.58	179	2.80	187	2.92	201	3.14	193	3.02	179	2.80
	計	435	6.80	347	5.42	391	6.11	389	6.08	370	5.78	360	5.62

疾病名称	性	7月		8月		9月		10月		11月		12月		総数	
		患者数	定点当り	患者数	定点当り	患者数	定点当り	患者数	定点当り	患者数	定点当り	患者数	定点当り	患者数	定点当り
性器クラミジア感染症	男	84	1.31	66	1.03	85	1.29	99	1.50	95	1.44	91	1.42	1,002	15.53
	女	107	1.67	92	1.44	103	1.56	113	1.71	103	1.56	115	1.80	1,303	20.20
	計	191	2.98	158	2.47	188	2.85	212	3.21	198	3.00	206	3.22	2,305	35.74
性器ヘルペスウイルス感染症	男	23	0.36	24	0.38	21	0.32	27	0.41	26	0.39	26	0.41	281	4.36
	女	48	0.75	48	0.75	33	0.50	46	0.70	40	0.61	41	0.64	532	8.25
	計	71	1.11	72	1.12	54	0.82	73	1.11	66	1.00	67	1.05	813	12.60
尖圭コンジローマ	男	24	0.38	25	0.39	22	0.33	25	0.38	32	0.48	33	0.52	358	5.55
	女	21	0.33	11	0.17	14	0.21	16	0.24	18	0.27	11	0.17	170	2.64
	計	45	0.70	36	0.56	36	0.55	41	0.62	50	0.76	44	0.69	528	8.19
淋菌感染症	男	56	0.88	46	0.72	52	0.79	68	1.03	48	0.73	49	0.77	630	9.77
	女	22	0.34	12	0.19	13	0.20	26	0.39	15	0.23	26	0.41	257	3.98
	計	78	1.22	58	0.91	65	0.98	94	1.42	63	0.95	75	1.17	887	13.75
合計	男	187	2.92	161	2.52	180	2.73	219	3.32	201	3.05	199	3.11	2,271	35.21
	女	198	3.09	163	2.55	163	2.47	201	3.05	176	2.67	193	3.02	2,262	35.07
	計	385	6.02	324	5.06	343	5.20	420	6.36	377	5.71	392	6.12	4,533	70.28

3) 疾病別・ブロック別報告数

疾病	性	豊能 (8)	三島 (6)	北河内 (8)	中河内 (7)	南河内 (4)	堺市 (7)	泉州 (6)	大阪市 北部(7)	大阪市 西部(2)	大阪市 東部(4)	大阪市 南部(5)	大阪府	府定点当り
性器クラミジア感染症	男	209	37	108	176	123	144	29	97	32	37	10	1,002	15.53
	女	52	112	168	37	13	133	118	236	13	291	130	1,303	20.20
	計	261	149	276	213	136	277	147	333	45	328	140	2,305	35.74
性器ヘルペスウイルス感染症	男	36	10	3	79	28	64	1	37	5	10	8	281	4.36
	女	23	32	100	13	16	53	33	139	2	68	53	532	8.25
	計	59	42	103	92	44	117	34	176	7	78	61	813	12.60
尖圭コンジローマ	男	73	15	4	99	40	55	7	16	2	39	8	358	5.55
	女	6	26	10	0	10	21	2	22	0	61	12	170	2.64
	計	79	41	14	99	50	76	9	38	2	100	20	528	8.19
淋菌感染症	男	102	15	51	120	97	142	9	50	14	20	10	630	9.77
	女	12	20	13	5	4	18	30	68	3	64	20	257	3.98
	計	114	35	64	125	101	160	39	118	17	84	30	887	13.75
合計	男	420	77	166	474	288	405	46	200	53	106	36	2,271	35.21
	女	93	190	291	55	43	225	183	465	18	484	215	2,262	35.07
	計	513	267	457	529	331	630	229	665	71	590	251	4,533	70.28

( )内の数字はSTD定点医療機関の数。ただし、月により変動することがある  
報告数が0の場合には空白としている

4) 疾病別・年齢別報告数

疾病名	性	0～4	5～9	10～14	15～19	20～24	25～29	30～34	35～39	40～44	45～49	50～54	55～59	60歳～	合計
性器クラミジア感染症	男			1	60	255	216	130	114	80	51	39	24	32	1,002
	女			1	125	498	309	151	82	59	34	27	8	9	1,303
	計			2	185	753	525	281	196	139	85	66	32	41	2,305
性器ヘルペスウイルス感染症	男				10	30	41	39	37	27	24	26	12	35	281
	女				29	81	79	85	49	38	33	36	31	71	532
	計				39	111	120	124	86	65	57	62	43	106	813
尖圭コンジローマ	男				15	80	67	40	46	31	24	31	13	11	358
	女				19	55	35	18	11	13	7	4	5	3	170
	計				34	135	102	58	57	44	31	35	18	14	528
淋菌感染症	男				51	149	110	82	67	54	44	28	17	28	630
	女				39	100	43	33	22	10	3	4	2	1	257
	計				90	249	153	115	89	64	47	32	19	29	887
合計	男			1	136	514	434	291	264	192	143	124	66	106	2,271
	女			1	212	734	466	287	164	120	77	71	46	84	2,262
	計			2	348	1,248	900	578	428	312	220	195	112	190	4,533

報告数が0の場合には空白としている