

II 定点把握感染症 (性感染症)

定点把握感染症（性感染症）

1) はじめに

本調査の対象疾患は、「性器クラミジア感染症」「性器ヘルペスウイルス感染症」「尖圭コンジローマ」「淋菌感染症」の4疾患である。

平成25年12月現在のSTDの定点医療機関数は、大阪府内全域で65定点。全国では、974定点となっている。

なお、性器ヘルペスウイルス感染症については、届出基準の改正に伴い、平成18年4月から明らかに再発であるものは除外されている。

2) 概況

平成25年における大阪府の年間患者報告数（定点当たり）は、4,709人（72.45人）で、14年は9,563人（162.08人）、15年は9,048人（153.36人）、16年は8,837人（149.78人）、17年は7,972人（135.12人）、18年は6,447人（100.34人）、19年は5,563人（85.58人）、20年は5,442人（82.45人）、21年は4,826人（73.12人）、22年は4,283人（65.89人）、23年は4,399人（68.47人）、24年は4,409人（68.09人）となっており、患者報告数は14年より8年連続で減少していたが、23年から3年連続の増加となった。

全国では、49,615人（50.93人）の報告があり、14年は80,094人（87.53人）、15年は77,460人（84.56人）、16年は71,009人（77.02人）、17年は66,189人（71.08人）、18年は60,978人（64.61人）、19年は56,516人（58.38人）、20年は52,827人（54.41人）、21年は47,715人（49.70人）、22年は49,436人（52.20人）、23年は49,388人（51.07人）、24年は47,882人（49.31人）となっており、患者報告数は7年連続で減少していたが、22年に増加後毎年ほぼ横ばいとなっている。

3) 疾患別患者数

疾患別にみると、大阪府では性器クラミジア感染症の患者報告数が2,323人と、前年に引き続き最も多く、全体の49.3%を占めている。

以下、淋菌感染症、性器ヘルペスウイルス感染症、尖圭コンジローマの順となっている。（図1.2）

全国でも、性器クラミジア感染症の患者報告数が25,606人と、前年に引き続き最も多く、全体の51.6%を占めている。

以下、淋菌感染症、性器ヘルペスウイルス感染症、尖圭コンジローマの順となっている。(図3.4)

定点当りで見ると、すべての疾患で大阪府が全国より多く、尖圭コンジローマは1.66倍、淋菌感染症は1.63倍、性器クラミジア感染症は1.36倍、性器ヘルペスウイルス感染症は1.23倍となっている。

4) 男女別患者数

大阪府の男性患者数は、2,326人と、前年より276人増加している。疾患別では、性器クラミジア感染症(+131人)、淋菌感染症(+81)、尖圭コンジローマ(+43人)、性器ヘルペスウイルス感染症(+21人)と4疾患ともに増加している。(図5)

女性患者数は2,383人と、前年より24人増加している。疾患別では、性器クラミジア感染症(+35人)、淋菌感染症(+14人)、尖圭コンジローマ(+5人)の3疾患が増加し、性器ヘルペスウイルス感染症(-30人)が減少した。(図6)

また、性別の割合で見ると、全体では女性が50.6%を占めている。疾患別では、男性の割合が高いのは、淋菌感染症68.8%、尖圭コンジローマ52.4%で、女性の割合が高いのは、性器ヘルペスウイルス感染症59.2%、性器クラミジア感染症57.4%となっている。

全国の男性患者数は、26,812人と、前年より1,516人増加している。疾患別では、性器クラミジア感染症(+899人)、淋菌感染症(+284人)、尖圭コンジローマ(+236人)、性器ヘルペスウイルス感染症(+97人)と4疾患とも増加している。(図7)

女性患者数は22,803人と、前年より217人増加している。疾患別では、性器クラミジア感染症(+177人)、性器ヘルペスウイルス感染症(+44人)、尖圭コンジローマ(+40人)の3疾患で増加し、淋菌感染症(-44人)で減少している。(図8)

また、性別の割合で見ると、全体では男性が54.0%を占めている。疾患別では、男性の割合が高いのは、淋菌感染症80.0%、尖圭コンジローマ58.4%で、女性の割合が高いのは、性器ヘルペスウイルス感染症60.2%、性器クラミジア感染症51.7%となっている。

以上、全体では大阪府は女性の占める割合が若干高く、全国は男性の占める割合が高い。疾患別では、大阪府及び全国においても淋菌感染症、尖圭コンジローマは男性

の占める割合が高く、性器ヘルペスウイルス感染症、性器クラミジア感染症は女性の占める割合が高い。

5) 月別患者数

大阪府における患者数を月別に見ると、性器ヘルペスウイルス感染症及び淋菌感染症は、8月(73人、111人)にピークがあり、最も少ない5月(43人、64人)に対してともに約1.7倍であった。尖圭コンジローマは7月(64人)にピークがあり、最も少ない5月(45人)に対して1.4倍であった。性器クラミジア感染症は11月(219人)にピークがあり、最も少ない6月(158人)に対して1.4倍であった。(図9)

6) 年齢階級別患者数

大阪府における患者数を年齢階級別に見ると、男性については、性器クラミジア感染症は20歳代前半から30歳代後半で多く見られ、淋菌感染症は20歳代で多く見られる。また、尖圭コンジローマは20歳代から40歳代後半にかけて、性器ヘルペスウイルス感染症は20歳代から50歳代前半にかけて多く見られる。

女性については、性器クラミジア感染症では、20歳代前半に特にピークを向かえる。性器ヘルペスウイルス感染症、尖圭コンジローマ、淋菌感染症の3疾患は20歳代で多く見られる。

なお、いずれの疾患もピークを過ぎると加齢ごとに減少傾向（若しくはほぼ同数）である。(図12)

(文責：田中)

図1 大阪 疾病別割合 (男女計) 平成25年
合計 4,709人 (前年 4,409人)

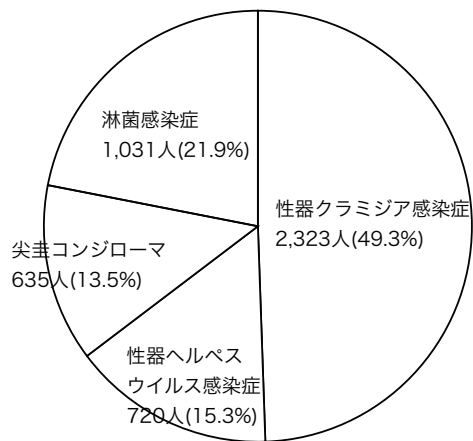


図2 大阪 疾病別割合 (男女計)
平成23年・24年

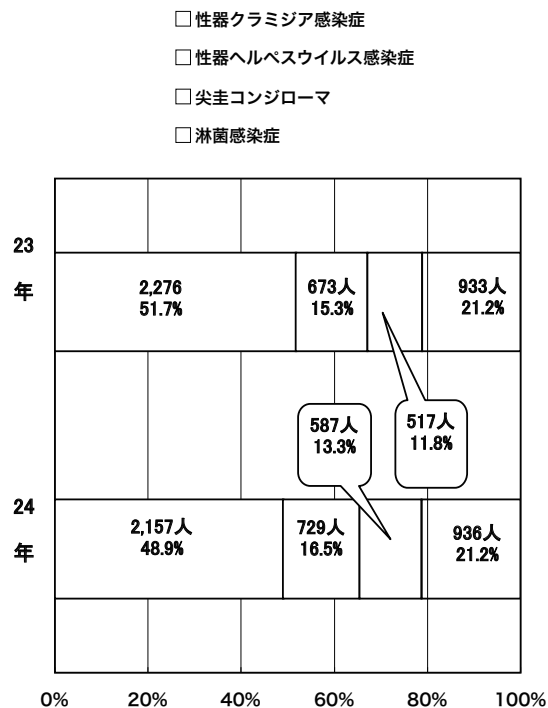


図3 全国 疾病別割合 (男女計) 平成25年
合計 49,615人 (前年 47,882人)

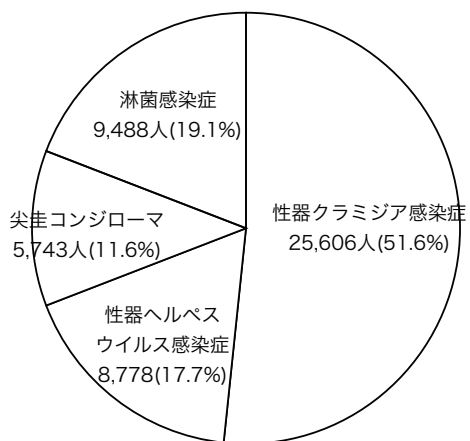


図4 全国 疾病別割合 (男女計)
平成23年・24年

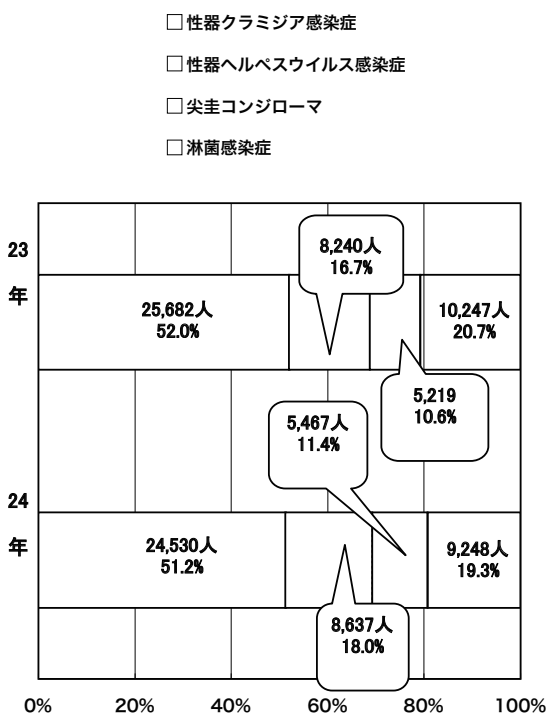


図5 大阪 疾病別割合（男）平成25年
合計 2,326人（前年 2,050人）

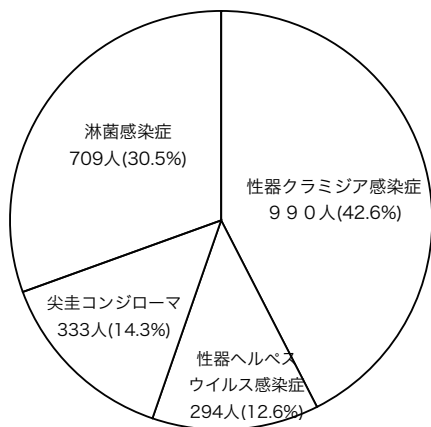


図6 大阪 疾病別割合（女）平成25年
合計 2,383人（前年 2,359人）

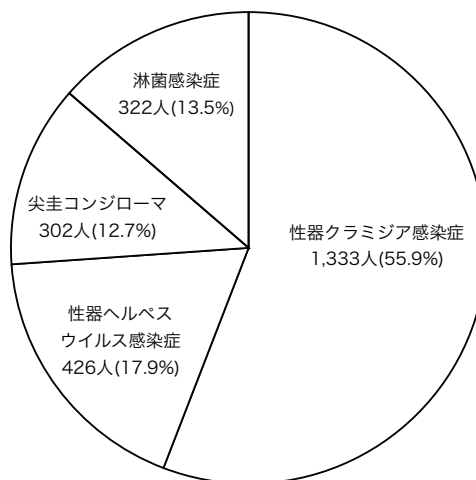


図7 全国 疾病別割合（男）平成25年
合計 26,812人（前年 25,296人）

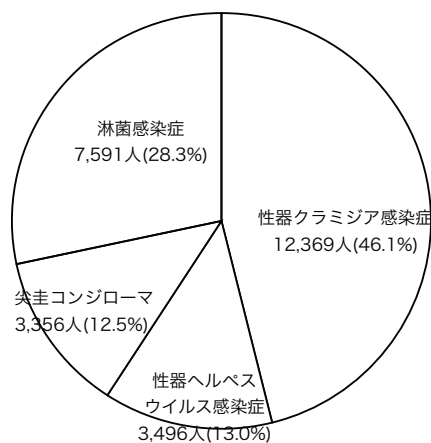
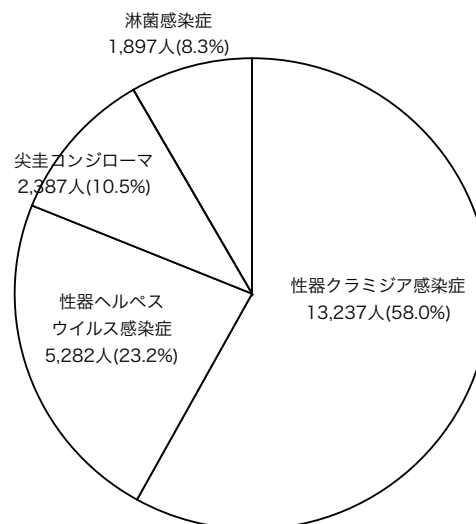


図8 全国 疾病別割合（女）平成25年
合計 22,803人（前年 22,586人）



平成25年報告数

疾病名	大阪（男）	全国（男）	大阪（女）	全国（女）
性器クラミジア感染症	990	12,369	1,333	13,237
性器ヘルペスウイルス感染症	294	3,496	426	5,282
尖圭コンジローマ	333	3,356	302	2,387
淋菌感染症	709	7,591	322	1,897
合計	2,326	26,812	2,383	22,803

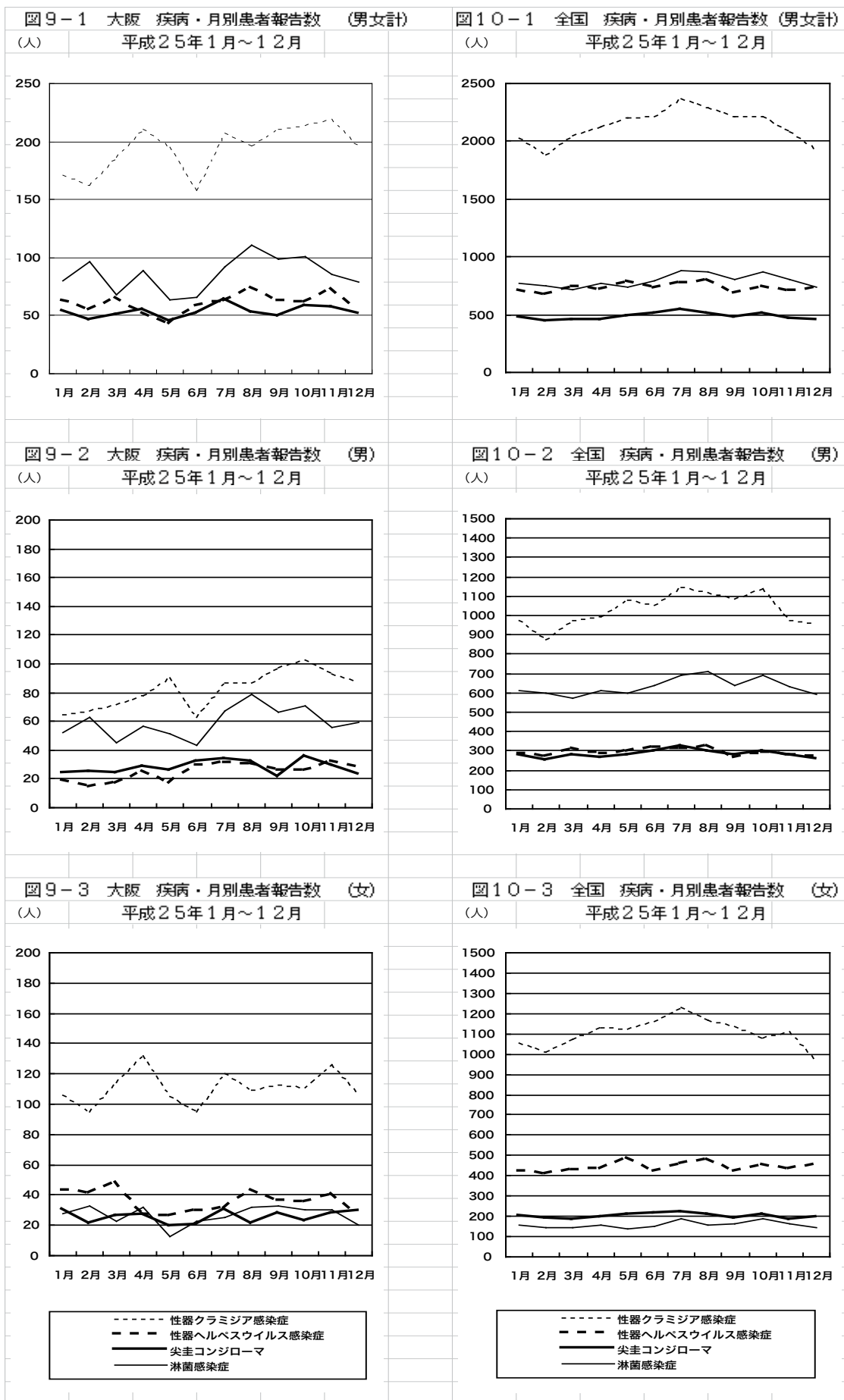


図11-1 大阪 疾病・月別患者報告数

(人) 平成23~25年 (合計)

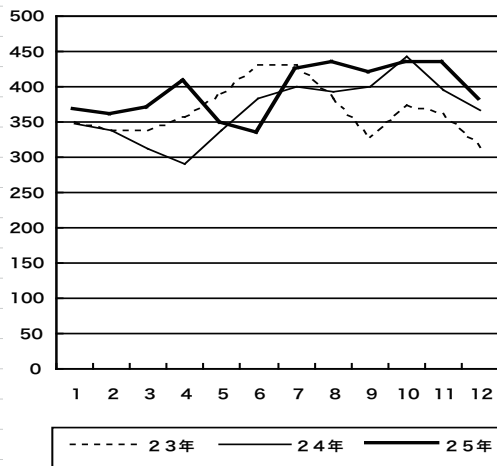


図11-2 大阪 疾病・月別患者報告数

(人) 平成23~25年 (性器クラミジア感染症)

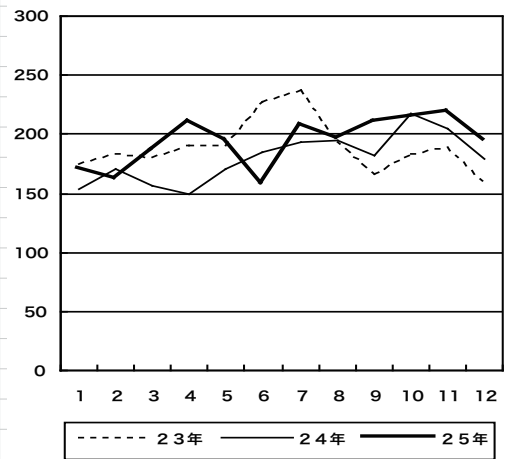


図11-3 大阪 疾病・月別患者報告数

(人) 平成23~25年 (性器ヘルペスウイルス感染症)

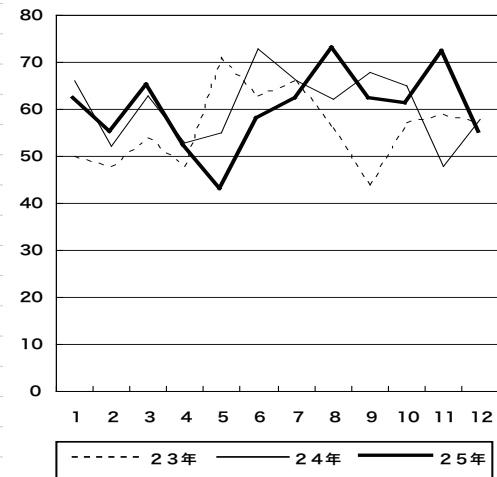


図11-4 大阪 疾病・月別患者報告数

(人) 平成23~25年 (尖圭コンジローマ)

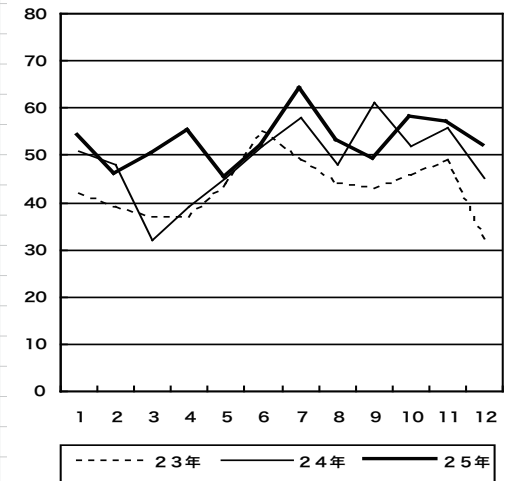


図11-5 大阪 疾病・月別患者報告数

(人) 平成23~25年 (淋菌感染症)

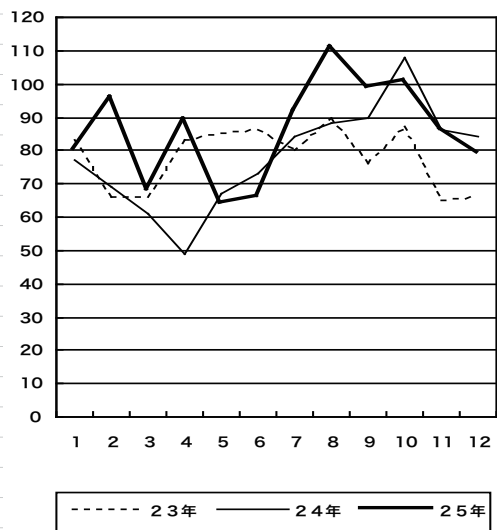


図12-1 大阪 疾病・年齢階級別患者報告数 (男女計)
平成25年

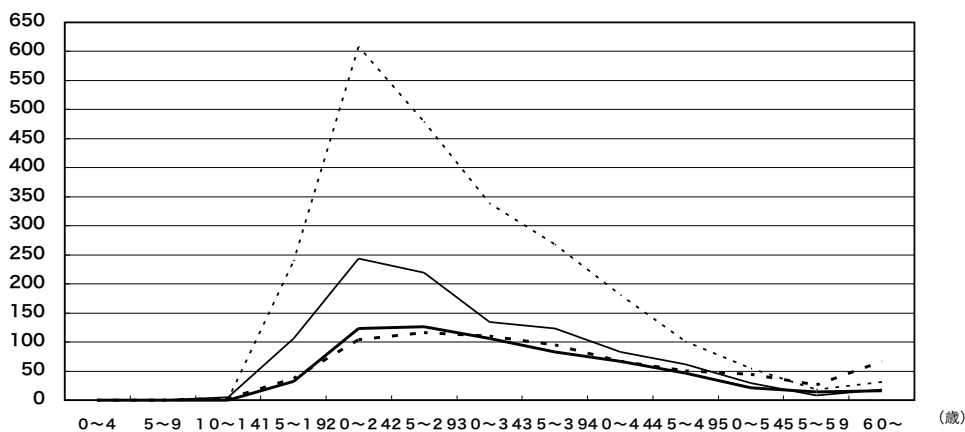


図12-2 大阪 疾病・年齢階級別患者報告数 (男)
平成25年

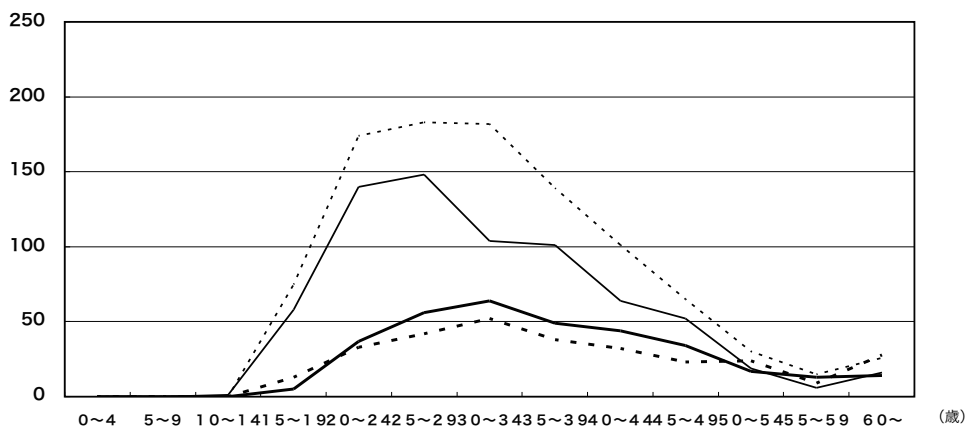
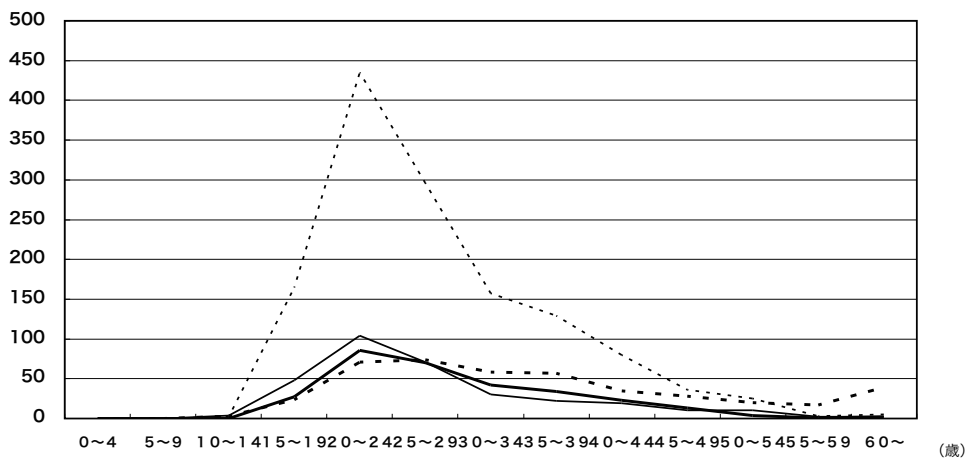


図12-3 大阪 疾病・年齢階級別患者報告数 (女)
平成25年



..... 性器クラミジア感染症
 - - - - 性器ヘルペスウイルス感染症
 _____ 尖圭コンジローマ
 _____ 淋菌感染症

(1) 全国患者数(疾病別・月別) 報告数

月・項目	1 月		2 月		3 月		4 月		5 月		6 月		総 患者数
	患者数	点当	患者数	点当	患者数	点当	患者数	点当	患者数	点当	患者数	点当	
性病名・性													
性器クラミジア	男	974	1.00	874	0.90	975	1.00	994	1.02	1,080	1.11	1,055	1.08
	女	1,053	1.09	1,012	1.04	1,074	1.11	1,132	1.16	1,121	1.15	1,161	1.19
感 染 症	計	2,027	2.1	1,886	1.94	2,049	2.11	2,126	2.18	2,201	2.3	2,216	2.27
性器ヘルペス	男	286	0.29	267	0.28	311	0.32	286	0.29	299	0.31	314	0.32
	女	418	0.43	410	0.4	424	0.44	432	0.44	484	0.50	418	0.43
ウイルス感染症	計	704	0.73	677	0.70	735	0.76	718	0.74	783	0.80	732	0.75
尖圭コンジローマ	男	277	0.29	247	0.25	276	0.28	261	0.27	276	0.28	294	0.30
	女	202	0.21	190	0.20	179	0.18	192	0.20	205	0.21	216	0.22
計	計	479	0.49	437	0.45	455	0.47	453	0.47	481	0.49	510	0.52
淋菌感染症	男	615	0.63	597	0.62	575	0.59	613	0.63	597	0.61	635	0.65
	女	158	0.16	147	0.15	142	0.15	154	0.16	138	0.14	153	0.16
計	計	773	0.80	744	0.8	717	0.74	767	0.79	735	0.75	788	0.81
月 合 計	男	2,152	2.22	1,985	2.05	2,137	2.20	2,154	2.21	2,252	2.31	2,298	2.35
	女	1,831	1.89	1,759	1.81	1,819	1.87	1,910	1.96	1,948	2.00	1,948	1.99
計	計	3,983	4.11	3,744	3.86	3,956	4.07	4,064	4.17	4,200	4.31	4,246	4.35
性病名・性													
性器クラミジア	男	1,142	1.17	1,121	1.15	1,086	1.11	1,138	1.17	973	1.00	957	0.98
	女	1,227	1.26	1,169	1.20	1,133	1.16	1,077	1.10	1,110	1.14	968	0.99
感 染 症	計	2,369	2.43	2,290	2.34	2,219	2.28	2,215	2.27	2,083	2.14	1,925	1.97
性器ヘルペス	男	312	0.32	324	0.33	265	0.27	287	0.29	274	0.28	271	0.28
	女	459	0.47	474	0.48	422	0.43	454	0.47	433	0.44	454	0.46
ウイルス感染症	計	771	0.79	798	0.82	687	0.70	741	0.8	707	0.73	725	0.74
尖圭コンジローマ	男	320	0.33	298	0.30	279	0.29	299	0.31	275	0.28	254	0.26
	女	217	0.22	206	0.21	190	0.19	208	0.21	185	0.19	197	0.20
計	計	537	0.55	504	0.52	469	0.48	507	0.52	460	0.47	451	0.46
淋菌感染症	男	694	0.71	708	0.72	640	0.66	688	0.71	634	0.65	595	0.61
	女	186	0.19	157	0.16	165	0.17	186	0.19	166	0.17	145	0.15
計	計	880	0.90	865	0.88	805	0.83	874	0.90	800	0.82	740	0.76
月 合 計	男	2,468	2.53	2,451	2.51	2,270	2.33	2,412	2.47	2,156	2.21	2,077	2.13
	女	2,089	2.14	2,006	2.05	1,910	1.96	1,925	1.97	1,894	1.94	1,764	1.81
計	計	4,557	4.67	4,457	4.56	4,180	4.29	4,337	4.45	4,050	4.16	3,841	3.93
													26,812
													27,52
													23,41
													49,615
													50,93

月・項目	1 月		2 月		3 月		4 月		5 月		6 月		総数		
	患者数	点当	患者数	点当	患者数	点当	患者数	点当	患者数	点当	患者数	点当		患者数	点当
性病名・性															
性器クラミジア	男	65	1.00	67	1.03	72	1.11	78	1.20	90	1.38	63	0.98	990	15.23
	女	106	1.63	95	1.46	114	1.75	132	2.03	105	1.62	95	1.48	1,333	20.51
	計	171	2.63	162	2.49	186	2.86	210	3.23	195	3.00	158	2.47	2,323	35.74
感染症	男	19	0.29	14	0.22	17	0.26	25	0.38	17	0.26	29	0.45	294	4.52
	女	43	0.66	41	0.63	48	0.74	27	0.42	26	0.40	29	0.45	426	6.55
	計	62	0.95	55	0.85	65	1.00	52	0.80	43	0.66	58	0.91	720	11.08
性器ヘルペス	男	24	0.37	25	0.38	24	0.37	28	0.43	26	0.40	32	0.50	333	5.12
	女	30	0.46	21	0.32	26	0.40	27	0.42	19	0.29	20	0.31	302	4.65
	計	54	0.83	46	0.71	50	0.77	55	0.85	45	0.69	52	0.81	635	9.77
ウイルス感染症	男	52	0.80	63	0.97	45	0.69	57	0.88	51	0.78	43	0.67	709	10.91
	女	28	0.43	33	0.51	23	0.35	32	0.49	13	0.20	23	0.36	322	4.95
	計	80	1.23	96	1.48	68	1.05	89	1.37	64	0.98	66	1.03	1,031	15.86
尖圭コンジローマ	男	160	2.46	169	2.60	158	2.43	188	2.89	184	2.83	167	2.61	2,326	35.78
	女	207	3.18	190	2.92	211	3.25	218	3.35	163	2.51	167	2.61	2,383	36.66
	計	367	5.65	359	5.52	369	5.68	406	6.25	347	5.34	334	5.22	4,709	72.45
月 合 計															
性病名・性															
性器クラミジア	男	87	1.36	87	1.34	97	1.49	103	1.58	93	1.41	88	1.33	990	15.23
	女	120	1.88	109	1.68	113	1.74	111	1.71	126	1.91	107	1.62	1,333	20.51
	計	207	3.23	196	3.02	210	3.23	214	3.29	219	3.32	195	2.95	2,323	35.74
感染症	男	31	0.48	30	0.46	26	0.40	26	0.40	32	0.48	28	0.42	294	4.52
	女	31	0.48	43	0.66	36	0.55	35	0.54	40	0.61	27	0.41	426	6.55
	計	62	0.97	73	1.12	62	0.95	61	0.94	72	1.09	55	0.83	720	11.08
性器ヘルペス	男	34	0.53	32	0.49	21	0.32	35	0.54	29	0.44	23	0.35	333	5.12
	女	30	0.47	21	0.32	28	0.43	23	0.35	28	0.42	29	0.44	302	4.65
	計	64	1.00	53	0.82	49	0.75	58	0.89	57	0.86	52	0.79	635	9.77
ウイルス感染症	男	67	1.05	79	1.22	66	1.02	71	1.09	56	0.85	59	0.89	709	10.91
	女	25	0.39	32	0.49	33	0.51	30	0.46	30	0.45	20	0.30	322	4.95
	計	92	1.44	111	1.71	99	1.52	101	1.55	86	1.30	79	1.20	1,031	15.86
尖圭コンジローマ	男	219	3.42	228	3.51	210	3.23	235	3.62	210	3.18	198	3.00	2,326	35.78
	女	206	3.22	205	3.15	210	3.23	199	3.06	224	3.39	183	2.77	2,383	36.66
	計	425	6.64	433	6.66	420	6.46	434	6.68	434	6.58	381	5.77	4,709	72.45

(3) 疾病別・ブロック別報告数

疾病名・性	ブロック(定点数)		豊能三		島北河内		中河内		河内		南河内		堺		市泉		州	
	(8)	(5)	(9)	(7)	(5)	(6)	(6)	(6)	(6)	(6)	(6)	(6)	(6)	(6)	(6)	(6)	(6)	(6)
性器クラミジア	男	151	37	77	133	80	99	39										
	女	76	29	161	58	37	52	83										
	計	227	66	238	191	117	151	122										
感染症	男	27	4	1	51	41	34	4										
	女	21	9	68	2	32	17	23										
	計	48	13	69	53	73	51	27										
ウイルス感染症	男	65	4	19	49	49	25	2										
	女	16	2	10	0	12	48	17										
	計	81	6	29	49	61	73	19										
尖圭コンジローマ	男	134	29	71	67	75	95	19										
	女	24	5	23	14	5	15	15										
	計	158	34	94	81	80	110	34										
細菌感染症	男	377	74	168	300	245	253	64										
	女	137	45	262	74	86	132	138										
	計	514	119	430	374	331	385	202										
合計																		

大阪府	大阪市		大阪市		大阪市		大阪市		大阪府		全国	
	北部(9)	西部(3)	東部(4)	南部(3)	患者数	定点数	患者数	定点数	患者数	定点数	患者数	定点数
260	38	74	2	990	15,23	12,369	12,70					
465	26	252	94	1,333	20,51	13,237	13,59					
725	64	326	96	2,323	35,74	25,606	26,29					
89	7	35	1	294	4,52	3,496	3,59					
109	9	93	43	426	6,55	5,282	5,42					
198	16	128	44	720	11,08	8,778	9,01					
67	7	45	1	333	5,12	3,356	3,45					
69	4	107	17	302	4,65	2,387	2,45					
136	11	152	18	635	9,77	5,743	5,90					
140	20	59	0	709	10,91	7,591	7,79					
115	2	81	23	322	4,95	1,897	1,95					
255	22	140	23	1,031	15,86	9,488	9,74					
556	72	213	4	2,326	35,78	26,812	27,52					
758	41	533	177	2,383	36,66	22,803	23,41					
1,314	113	746	181	4,709	72,45	49,615	50,93					

(4) 疾病別・年齢別報告数

疾病名・性	年齢										合計	
	0~4	5~9	10~14	15~19	20~24	25~29	30~34					
性器クラミジア	男	0	0	0	75	174	183	182				
	女	0	0	2	165	435	296	157				
	計	0	0	2	240	609	479	339				
感染症	男	0	0	0	13	33	42	52				
	女	0	0	3	24	71	74	58				
	計	0	0	3	37	104	116	110				
ウイルス感染症	男	0	0	0	5	37	56	64				
	女	0	0	0	27	86	70	42				
	計	0	0	0	32	123	126	106				
尖圭コンジローマ	男	0	0	1	58	140	148	104				
	女	0	0	4	48	104	71	30				
	計	0	0	5	106	244	219	134				
細菌感染症	男	0	0	1	151	384	429	402				
	女	0	0	9	264	696	511	287				
	計	0	0	10	415	1,080	940	689				

年齢	大阪府										合計
	35~39	40~44	45~49	50~54	55~59	60歳~					
139	101	65	30	15	26	990					
129	80	36	25	3	5	1,333					
268	181	101	55	18	31	2,323					
38	32	23	24	9	28	294					
57	35	28	20	17	39	426					
95	67	51	44	26	67	720					
49	44	34	17	13	14	333					
34	23	13	4	1	2	302					
83	67	47	21	14	16	635					
101	64	52	19	6	16	709					
22	19	10	10	2	2	322					
123	83	62	29	8	18	1,031					
327	241	174	90	43	84	2,326					
242	157	87	59	23	48	2,383					
569	398	261	149	66	132	4,709					