

II 5類定点把握感染症 (性感染症)

II 定点把握感染症（性感染症）

1) はじめに

本調査の対象疾患は、「性器クラミジア感染症」「性器ヘルペスウイルス感染症」「尖圭コンジローマ」「淋菌感染症」の4疾患である。

2017（平成29）年12月現在のSTDの定点医療機関数は、大阪府内全域で67定点。全国では、988定点となっている。

なお、性器ヘルペスウイルス感染症については、届出基準の改正に伴い、平成18年4月から明らかに再発であるものは除外されている。

2) 概況

2017（平成29）年における大阪府の年間患者報告数（定点当たり）は、4,825人（71.84人）であった。25年は4,709人（72.45人）、26年は4,793人（73.17人）、27年は5,418人（82.09人）、28年は4,502人（68.21人）となっており、患者報告数は過去4年で見ると、ほぼ横ばいであり、定点当たり報告数は70～80人の間で変動がみられる。

全国では、47,677人（48.26人）の報告があった。25年は49,615人（50.93人）、26年は49,105人（50.36人）、27年は47,834人（48.81人）、28年は47,598人（48.32人）となっており、ほぼ横ばいとなっている。

3) 疾患別患者数

疾患別にみると、大阪府では性器クラミジア感染症の患者報告数が2,519人と、前年に引き続き最も多く、全体の52.2%を占めている。

以下、性器ヘルペスウイルス感染症、淋菌感染症、尖圭コンジローマの順となっている。
(図1.2)

全国でも、性器クラミジア感染症の患者報告数が24,825人と、前年に引き続き最も多く、全体の52.1%を占めている。

以下、性器ヘルペスウイルス感染症、淋菌感染症、尖圭コンジローマの順となっている。
(図3.4)

定点当りで見ると、すべての疾患で大阪府が全国より多く、尖圭コンジローマは1.62倍、淋菌感染症は1.44倍、性器クラミジア感染症は1.49倍、性器ヘルペスウイルス感染症は1.45倍となっている。

4) 男女別患者数

大阪府の男性患者数は、2,537人と、前年より109人増加している。疾患別の前年比は、性器クラミジア感染症(+74人)、性器ヘルペスウイルス感染症(+53人)、尖圭コンジローマ(+5人)の3疾患が増加し、淋菌感染症(-23)は減少した。(図5)

大阪府の女性患者数は、2,288人と、前年より214人増加している。疾患別の前年比は、性器クラミジア感染症(+101人)、性器ヘルペスウイルス感染症(+118人)、淋菌感染症(+4人)の3疾患が増加し、尖圭コンジローマ(-9人)は減少した。

(図6)

また、性別の割合で見ると、全体では男性が52.6%を占めている。疾患別では、男性の割合が高いのは、淋菌感染症78.5%、尖圭コンジローマ65.6%で、女性の割合が高いのは、性器ヘルペスウイルス感染症59.4%、性器クラミジア感染症54.3%となっている。

全国の男性患者数は、25,607人と、前年より51人減少している。疾患別の前年比は、性器クラミジア感染症(+349人)、性器ヘルペスウイルス感染症(+75人)の2疾患が増加し、尖圭コンジローマ(-280人)、淋菌感染症(-195人)の2疾患は減少した。(

図7)

女性患者数は、22,070人と、前年より130人増加している。疾患別の前年比は、性器クラミジア感染症(+80人)、性器ヘルペスウイルス感染症(+59人)、淋菌感染症(+4人)の3疾患が増加し、尖圭コンジローマ(-13人)は減少した。(図8)

また、性別の割合で見ると、全体では男性が53.7%を占めている。疾患別では、男性の割合が高いのは、淋菌感染症79.7%、尖圭コンジローマ62.2%で、女性の割合が高いのは、性器ヘルペスウイルス感染症60.3%、性器クラミジア感染症51.4%となっている。

以上、全体では大阪府及び全国において男性の占める割合が若干高い。疾患別では、大阪府及び全国においても淋菌感染症、尖圭コンジローマは男性の占める割合が高く、性器ヘルペスウイルス感染症、性器クラミジア感染症は女性の占める割合が高い。

5) 月別患者数

大阪府における患者数を月別に見ると、性器クラミジア感染症は、6月(262人)が最も多く、最も少ない1月(166人)に対して1.58倍であった。性器ヘルペスウイルス感染症は、3月と7月(86人)が最も多く、最も少ない4月(58人)に対して1.48倍であった。尖圭コンジローマは、4月(58人)が最も多く、最も少ない2月(34人)に対して1.71倍であった。淋菌感染症は、5月(81人)が最も多く、最も少ない3月(49人)に対して1.65倍であった。(図9)

6) 年齢階級別患者数

大阪府における患者数を年齢階級別に見ると、男性については、性器クラミジア感染症や淋菌感染症は、20歳代前半から30歳代後半で多く見られた。また、尖圭コンジローマや性器ヘルペスウイルス感染症は、年齢階級による顕著なピークは見られないものの、20歳代から40歳代後半の幅広い年齢で見られた。

女性については、性器クラミジア感染症では、20歳代前半にピークがみられた。尖圭コンジローマ、淋菌感染症の2疾患は20歳代で多くみられ、性器ヘルペスウイルス感染症は、20歳代から60歳以上の幅広い年齢でみられた。(図12)

(文責：瀧井)

図1 大阪 疾病別割合（男女計）平成29年
合計 4,825人（前年 4,502人）

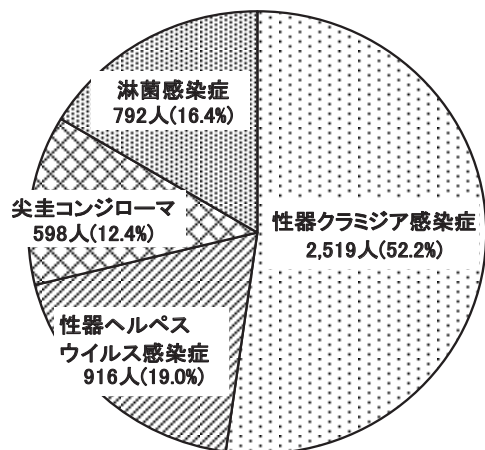


図2 大阪 疾病別割合（男女計）
平成28年・29年

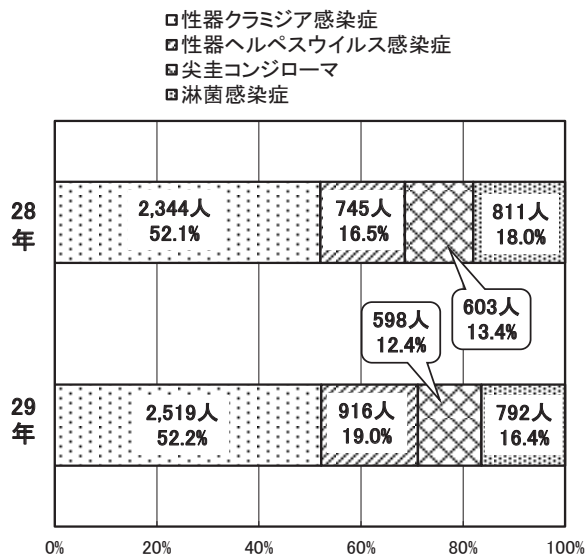


図3 全国 疾病別割合（男女計）平成29年
合計 47,677人（前年 47,598人）

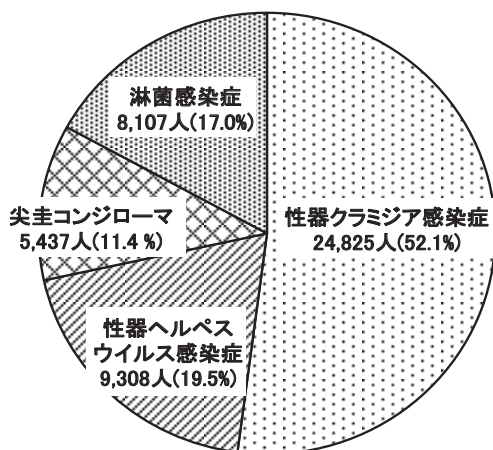


図4 全国 疾病別割合（男女計）
平成28年・29年

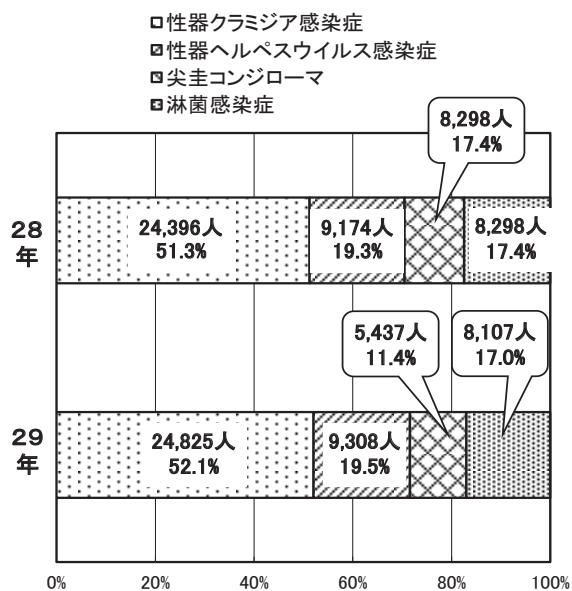


図5 大阪 疾病別割合（男）平成29年
合計 2,537人（前年 2,428人）

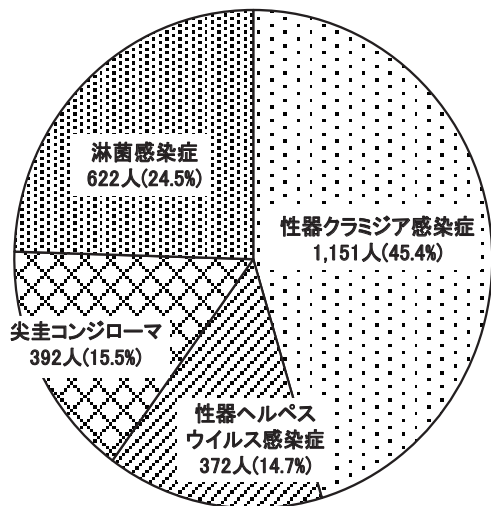


図6 大阪 疾病別割合（女）平成29年
合計 2,288人（前年 2,074人）

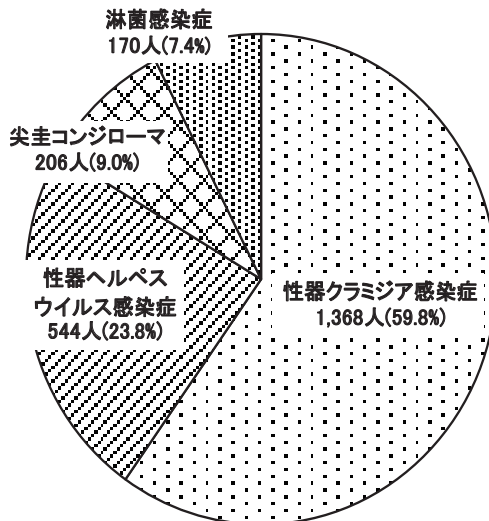


図7 全国 疾病別割合（男）平成29年
合計 25,607人（前年 25,658人）

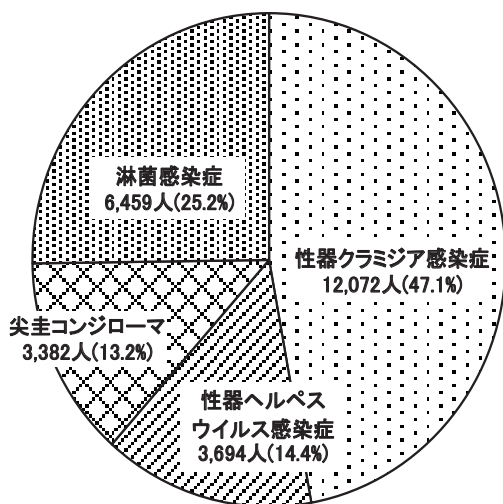
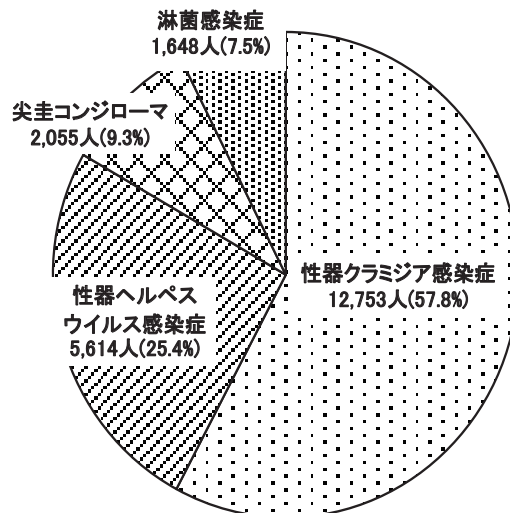


図8 全国 疾病別割合（女）平成29年
合計 22,070人（前年 21,940人）



平成29年報告数

疾病名	大阪（男）	全国（男）	大阪（女）	全国（女）
性器クラミジア感染症	1,151	12,072	1,368	12,753
性器ヘルペスウイルス感染症	372	3,694	544	5,614
尖圭コンジローマ	392	3,382	206	2,055
淋菌感染症	622	6,459	170	1,648
合計	2,537	25,607	2,288	22,070

図9-1 大阪 疾病・月別患者報告数 (男女計)
(人) 平成29年1月~12月

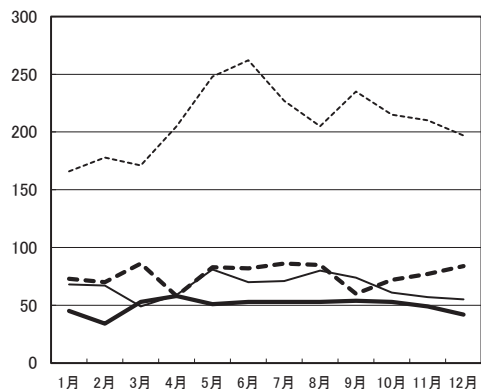


図10-1 全国 疾病・月別患者報告数 (男女計)
(人) 平成29年1月~12月

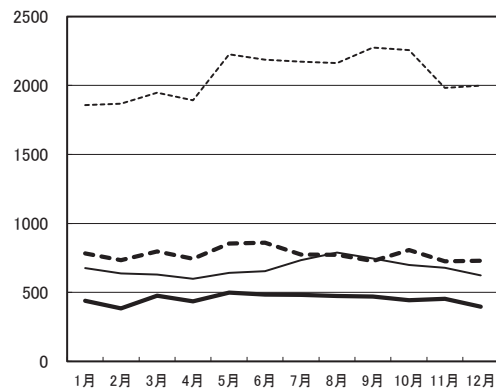


図9-2 大阪 疾病・月別患者報告数 (男)
(人) 平成29年1月~12月

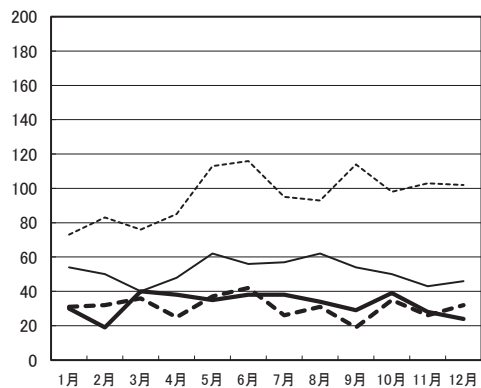


図10-2 全国 疾病・月別患者報告数 (男)
(人) 平成29年1月~12月

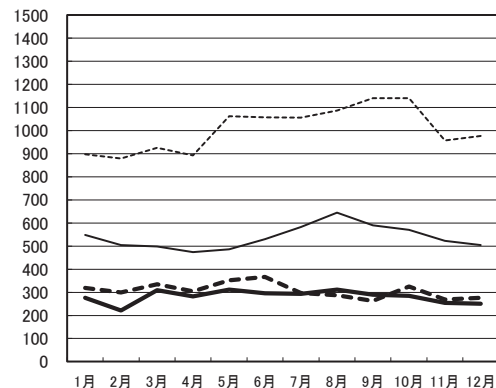


図9-3 大阪 疾病・月別患者報告数 (女)
(人) 平成29年1月~12月

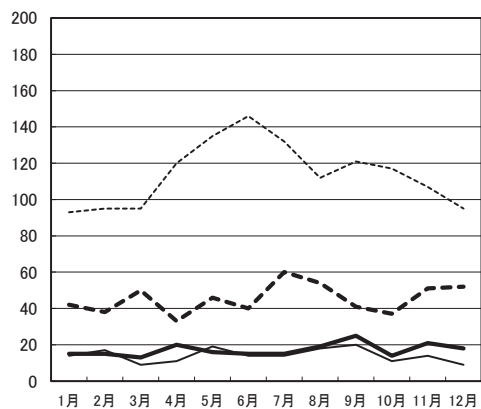


図10-3 全国 疾病・月別患者報告数 (女)
(人) 平成29年1月~12月

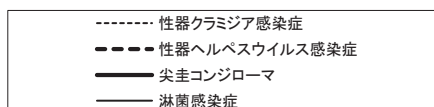
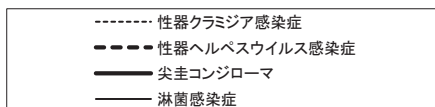
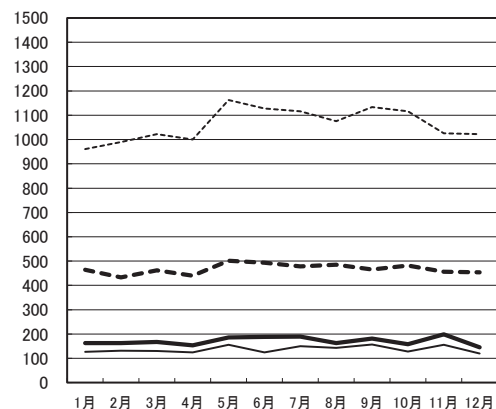


図11-1 大阪 疾病・月別患者報告数
(人) 平成27~29年(合計)

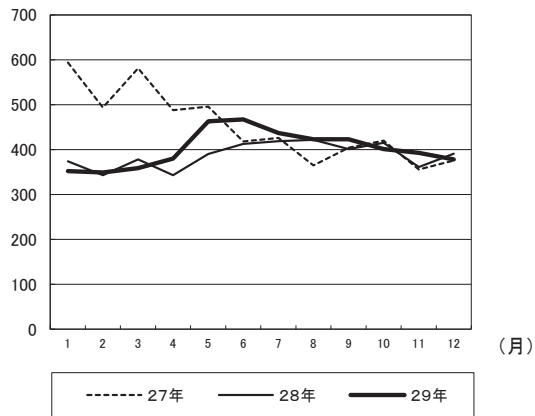


図11-2 大阪 疾病・月別患者報告数
(人) 平成27~29年(性器クラミジア感染症)

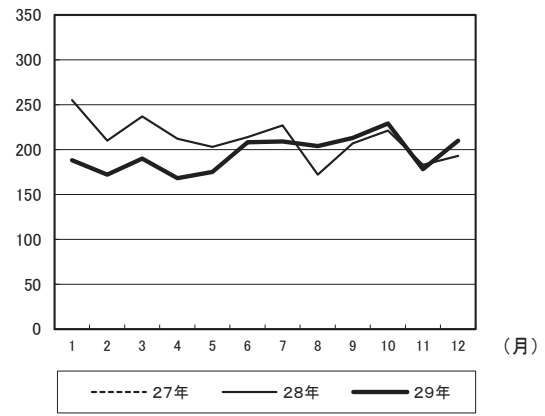


図11-3 大阪 疾病・月別患者報告数
(人) 平成27~29年(性器ヘルペスウイルス感染症)

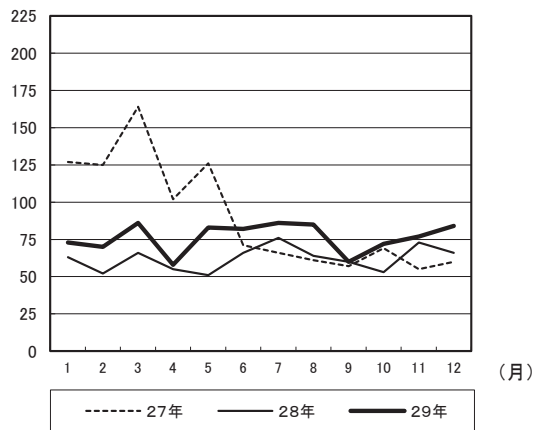


図11-4 大阪 疾病・月別患者報告数
(人) 平成27~29年(尖圭コンジローマ)

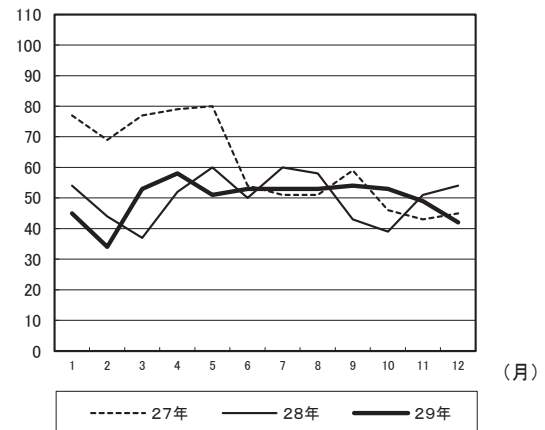


図11-5 大阪 疾病・月別患者報告数
(人) 平成27~29年(淋菌感染症)

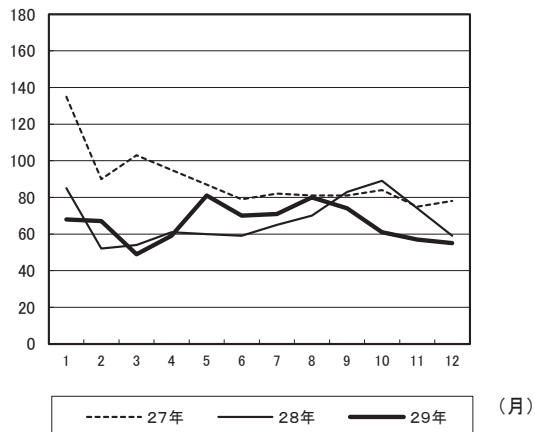


図12-1 大阪 疾病・年齢階級別患者報告数（男女計）
平成29年

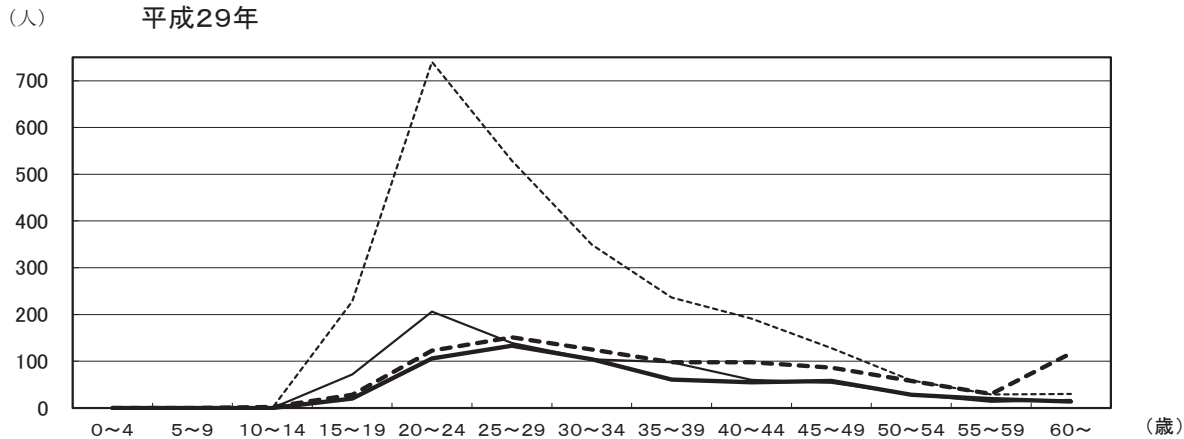


図12-2 大阪 疾病・年齢階級別患者報告数（男）
平成29年

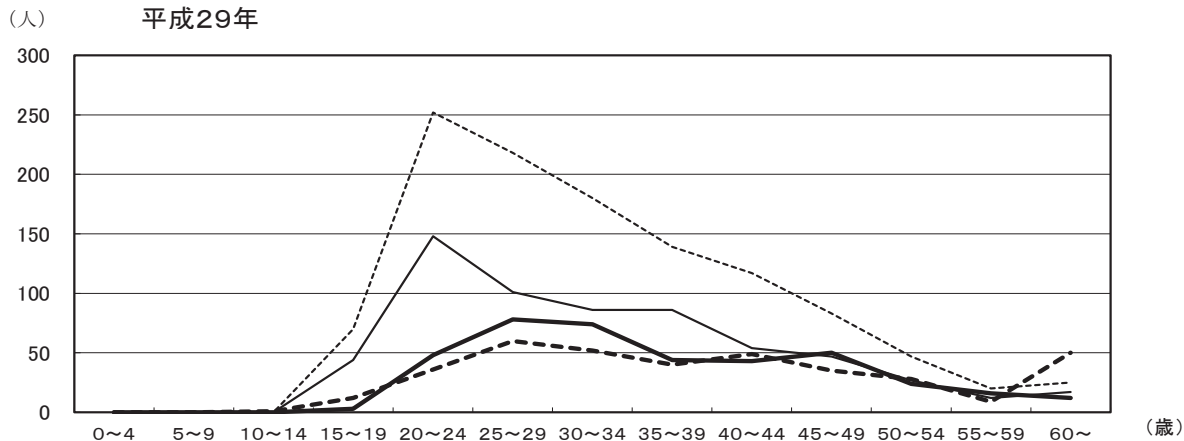
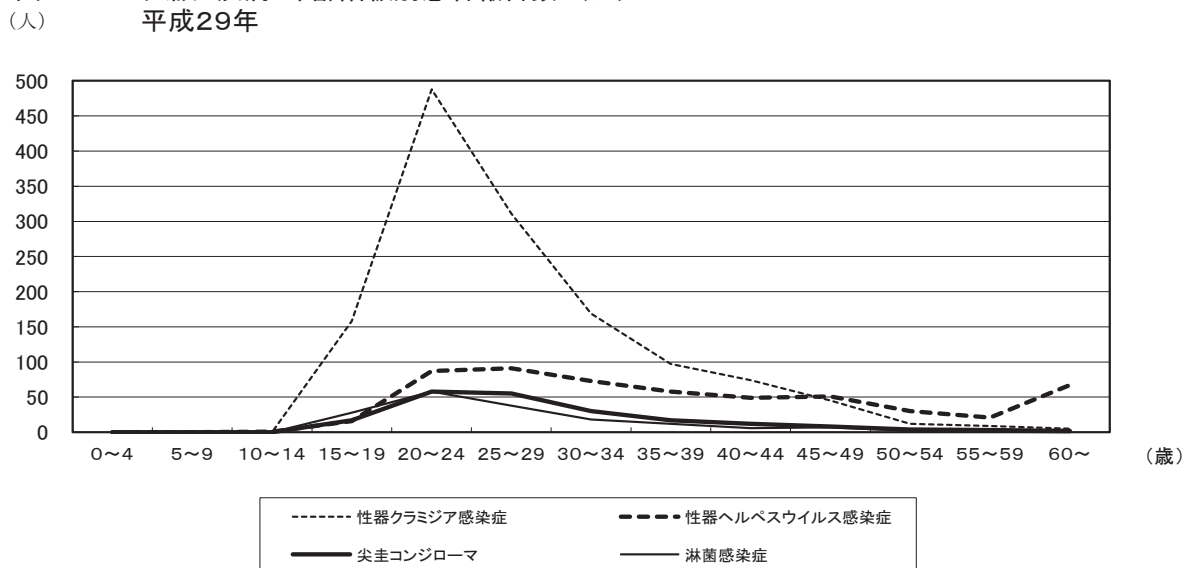


図12-3 大阪 疾病・年齢階級別患者報告数（女）
平成29年



STD 1) 疾病別・月別報告状況 (全国)

疾病名称	1月		2月		3月		4月		5月		6月		
	患者数	定点当り	患者数	定点当り	患者数	定点当り	患者数	定点当り	患者数	定点当り	患者数	定点当り	
性器クラミジア感染症	男	897	0.91	879	0.89	926	0.94	893	0.91	1062	1.07	1058	1.07
	女	961	0.97	990	1	1022	1.03	1000	1.02	1163	1.18	1128	1.14
	計	1,858	1.88	1,869	1.89	1,948	1.97	1,893	1.93	2,225	2.25	2,186	2.21
性器ヘルペスウイルス感染症	男	319	0.32	300	0.3	335	0.34	304	0.31	352	0.36	367	0.37
	女	464	0.47	433	0.44	462	0.47	440	0.45	502	0.51	493	0.5
	計	783	0.79	733	0.74	797	0.81	744	0.76	854	0.86	860	0.87
尖圭コンジローマ	男	276	0.28	221	0.22	309	0.31	282	0.29	312	0.32	296	0.3
	女	163	0.16	163	0.16	167	0.17	153	0.16	186	0.19	188	0.19
	計	439	0.44	384	0.39	476	0.48	435	0.44	498	0.5	484	0.49
淋菌感染症	男	549	0.55	505	0.51	499	0.51	474	0.48	486	0.49	530	0.54
	女	127	0.13	132	0.13	130	0.13	124	0.13	156	0.16	125	0.13
	計	676	0.68	637	0.64	629	0.64	598	0.61	642	0.65	655	0.66
合計	男	2,041	2.06	1,905	1.92	2,069	2.10	1,953	1.99	2,212	2.24	2,251	2.28
	女	1,715	1.73	1,718	1.73	1,781	1.80	1,717	1.76	2,007	2.04	1,934	1.96
	計	3,756	3.79	3,623	3.65	3,850	3.90	3,670	3.75	4,219	4.28	4,185	4.24

疾病名称	7月		8月		9月		10月		11月		12月		総数		
	患者数	定点当り	患者数	定点当り	患者数	定点当り	患者数	定点当り	患者数	定点当り	患者数	定点当り	患者数	定点当り	
性器クラミジア感染症	男	1056	1.07	1087	1.1	1140	1.15	1140	1.15	957	0.97	977	0.99	12,072	12.22
	女	1116	1.13	1075	1.09	1134	1.14	1116	1.13	1026	1.04	1022	1.03	12,753	12.90
	計	2172	2.19	2162	2.19	2274	2.29	2256	2.28	1983	2.01	1999	2.02	24,825	25.11
性器ヘルペスウイルス感染症	男	297	0.3	287	0.29	263	0.27	325	0.33	269	0.27	276	0.28	3,694	3.74
	女	478	0.48	485	0.49	465	0.47	482	0.49	456	0.46	454	0.46	5,614	5.69
	計	775	0.78	772	0.78	728	0.73	807	0.82	725	0.73	730	0.74	9,308	9.41
尖圭コンジローマ	男	294	0.3	312	0.32	290	0.29	285	0.29	254	0.26	251	0.25	3,382	3.43
	女	189	0.19	163	0.16	181	0.18	158	0.16	199	0.2	145	0.15	2,055	2.07
	計	483	0.49	475	0.48	471	0.48	443	0.45	453	0.46	396	0.4	5,437	5.50
淋菌感染症	男	583	0.59	645	0.65	590	0.6	571	0.58	523	0.53	504	0.51	6,459	6.54
	女	150	0.15	143	0.14	157	0.16	128	0.13	156	0.16	120	0.12	1,648	1.67
	計	733	0.74	788	0.8	747	0.75	699	0.71	679	0.69	624	0.63	8,107	8.20
合計	男	2,230	2.26	2,331	2.36	2,283	2.31	2,321	2.35	2,003	2.03	2,008	2.03	25,607	25.93
	女	1,933	1.95	1,866	1.88	1,937	1.95	1,884	1.91	1,837	1.86	1,741	1.76	22,070	22.33
	計	4,163	4.21	4,197	4.24	4,220	4.26	4,205	4.26	3,840	3.89	3,749	3.79	47,677	48.26

(2)大阪府患者数(疾病別・月別)報告数

月・項目 疾病名・性	1月		2月		3月		4月		5月		6月		
	患者数	当定点	患者数	当定点	患者数	当定点	患者数	当定点	患者数	当定点	患者数	当定点	
性器クラミジア	男	73	1.11	83	1.26	76	1.15	85	1.29	113	1.66	116	1.71
	女	93	1.41	95	1.44	95	1.44	120	1.82	135	1.99	146	2.15
	計	166	2.52	178	2.70	171	2.59	205	3.11	248	3.65	262	3.85
感染症 性器ヘルペス	男	31	0.47	32	0.48	36	0.55	25	0.38	37	0.54	42	0.62
	女	42	0.64	38	0.58	50	0.76	33	0.50	46	0.68	40	0.59
	計	73	1.11	70	1.06	86	1.30	58	0.88	83	1.22	82	1.21
ウイルス感染症 尖圭コンジローム	男	30	0.45	19	0.29	40	0.61	38	0.58	35	0.51	38	0.56
	女	15	0.23	15	0.23	13	0.20	20	0.30	16	0.24	15	0.22
	計	45	0.68	34	0.52	53	0.80	58	0.88	51	0.75	53	0.78
細菌感染症	男	54	0.82	50	0.76	40	0.61	48	0.73	62	0.91	56	0.82
	女	14	0.21	17	0.26	9	0.14	11	0.17	19	0.28	14	0.21
	計	68	1.03	67	1.02	49	0.74	59	0.89	81	1.19	70	1.03
月合計	男	188	2.85	184	2.79	192	2.91	196	2.97	247	3.63	252	3.71
	女	164	2.48	165	2.50	167	2.53	184	2.79	216	3.18	215	3.16
	計	352	5.33	349	5.29	359	5.44	380	5.76	463	6.81	467	6.87

月・項目 疾病名・性	7月		8月		9月		10月		11月		12月		総数		
	患者数	当定点	患者数	当定点	患者数	当定点	患者数	当定点	患者数	当定点	患者数	当定点	患者数	当定点	
性器クラミジア	男	95	1.40	93	1.37	114	1.68	98	1.44	103	1.54	102	1.52	1,151	17.14
	女	132	1.94	112	1.65	121	1.78	117	1.72	107	1.60	95	1.42	1,368	20.37
	計	227	3.34	205	3.01	235	3.46	215	3.16	210	3.13	197	2.94	2,519	37.50
感染症 性器ヘルペス	男	26	0.38	31	0.46	19	0.28	35	0.51	26	0.39	32	0.48	372	5.54
	女	60	0.88	54	0.79	41	0.60	37	0.54	51	0.76	52	0.78	544	8.10
	計	86	1.26	85	1.25	60	0.88	72	1.06	77	1.15	84	1.25	916	13.64
ウイルス感染症 尖圭コンジローム	男	38	0.56	34	0.50	29	0.43	39	0.57	28	0.42	24	0.36	392	5.84
	女	15	0.22	19	0.28	25	0.37	14	0.21	21	0.31	18	0.27	206	3.07
	計	53	0.78	53	0.78	54	0.79	53	0.78	49	0.73	42	0.63	598	8.90
細菌感染症	男	57	0.84	62	0.91	54	0.79	50	0.74	43	0.64	46	0.69	622	9.26
	女	14	0.21	18	0.26	20	0.29	11	0.16	14	0.21	9	0.13	170	2.53
	計	71	1.04	80	1.18	74	1.09	61	0.90	57	0.85	55	0.82	792	11.79
月合計	男	216	3.18	220	3.24	216	3.18	222	3.26	200	2.99	204	3.04	2,537	37.77
	女	221	3.25	203	2.99	207	3.04	179	2.63	193	2.88	174	2.60	2,288	34.06
	計	437	6.43	423	6.22	423	6.22	401	5.90	393	5.87	378	5.64	4,825	71.84

(3) 疾病別・ブロック別報告数

疾病名・性	ブロック(定点数)						全 患者数 相当 点当	
	豊 (8)	三 (6)	島 (9)	北 (7)	河 (5)	内 (7)		
性器クラミジア	男	218	29	124	125	114	194	25
	女	83	57	183	53	18	58	85
	計	301	86	307	178	132	252	110
感 染 症	男	22	13	4	101	43	68	1
	女	53	22	65	3	31	26	28
	計	75	35	69	104	74	94	29
ウイルス感染症	男	44	10	14	74	44	63	5
	女	10	9	14	1	6	18	9
	計	54	19	28	75	50	81	14
尖圭コンジローマ	男	103	23	37	45	118	104	18
	女	11	5	15	4	2	19	7
	計	114	28	52	49	120	123	25
淋菌感染症	男	387	75	179	345	319	429	49
	女	157	93	277	61	57	121	129
	計	544	168	456	406	376	550	178
合 計	男	1,025	112	747	263	228	2,288	34,06
	女	489	69	161	35	2,537	37,77	25,93
	計	1,514	181	908	298	4,825	71,84	47,677

(4) 疾病別・年齢別報告数

疾病名・性	年 齢										合 計			
	0～4	5～9	10～14	15～19	20～24	25～29	30～34	35～39	40～44	45～49		50～54	55～59	60歳～
性器クラミジア	男	0	0	0	70	252	218	180	117	83	47	20	25	1,151
	女	0	0	0	158	488	311	169	74	45	12	9	5	1,368
	計	0	0	0	228	740	529	349	191	128	59	29	30	2,519
感 染 症	男	0	0	1	12	36	60	52	49	35	28	9	50	372
	女	0	0	1	16	87	91	73	49	51	30	21	67	544
	計	0	0	2	28	123	151	125	98	86	58	30	117	916
ウイルス感染症	男	0	0	0	3	48	78	74	43	50	24	16	12	392
	女	0	0	0	17	58	55	30	12	8	4	3	2	206
	計	0	0	0	20	106	133	104	55	58	28	19	14	598
尖圭コンジローマ	男	0	0	0	44	148	101	86	54	47	27	12	17	622
	女	0	0	0	28	58	38	18	6	7	2	1	0	170
	計	0	0	0	72	206	139	104	60	54	29	13	17	792
淋菌感染症	男	0	0	1	129	484	457	392	263	215	126	57	104	2,537
	女	0	0	1	219	691	495	290	141	111	48	34	74	2,288
	計	0	0	2	348	1,175	952	682	404	326	174	91	178	4,825

